

Skötselplan för Naturreservat Kustdammarna
2020-02-13. Dnr KS KF/2016:363.410

Naturreservat Kustdammarna

SKÖTSELPLAN

2020-02-13



Innehållsförteckning

1. Syftet med naturreservatet	1
2. Beskrivning av området	1
2.1 UPPGIFTER OM NATURRESERVATET	1
2.2 HISTORIK.....	2
2.3 NUVARANDE MARKANVÄNDNING.....	2
2.4 GEOLOGI OCH FYSISKA FÖRUTSÄTTNINGAR	4
2.5 BIOLOGI	4
2.6 REKREATION	6
3. Bevarandevärden och potential.....	6
3.1 KULTURHISTORISKA VÄRDEN.....	6
3.2 BIOLOGISKA VÄRDEN.....	6
3.3 REKREATIVA VÄRDEN.....	6
4. Mål och skötselåtgärder	7
4.1 SKÖTSELOMRÅDE 1A-B SMÅVATTEN	8
4.2 SKÖTSELOMRÅDE 2, SKOG OCH TRÄD	10
4.3 SKÖTSELOMRÅDE 3, LIMNISK STRAND	11
4.4 SKÖTSELOMRÅDE 4, SANDMILJÖ	12
4.5 SKÖTSELOMRÅDE 5, ANTROPOGEN LIMNISK MILJÖ	13
5. Allmän skötsel.....	13
5.1 INFORMATIONSSKYLTA	13
5.2 TILLGÄNGLIGHET	13
5.3 GÅNGVÄGAR OCH STIGAR	14
5.4 BÄNKAR, BORD OCH GRILLPLATSER	14
5.5 HOLKAR FÖR FÅGLAR OCH FLADDERMÖSS.....	14
5.6 FAUNA OCH FUNGADEPÅER.....	14
5.7 INVASIVA ARTER.....	14
5.9 DAMMREGLERING	14
5.10 LEDNINGAR	14
6. Dokumentation och uppföljning	15
6.1 SAMMANSTÄLLNING AV UPPFÖLJNINGSAKTIVITER	15
7. Prioritering och ansvarsfördelning av åtgärder	16
7.1 SAMMANFATTNING AV PLANERADE ÅTGÄRDER.....	16
8. Källor	17

1. Syftet med naturreservatet

Syftet med naturreservatet är att bevara biologisk mångfald samt skydda, vårda och utveckla värdefulla naturmiljöer. Syftet är också att utan att äventyra biologisk mångfald tillgodose behov av områden för friluftsliv.

Syftet ska uppnås genom att den biologiska mångfalden som är knuten till dammarna med omgivande gräsmarker och skogsdungarna bevaras och utvecklas genom en kombination av naturvårdande skötsel och fri utveckling. Utan att äventyra biologisk mångfald och värdefulla naturmiljöer ska tillgängligheten till naturupplevelser i området säkras och vissa ytor och funktioner ska kunna utformas för att främja friluftsliv. Gynnsamt bevarandetilstånd för i området förekommande arter och livsmiljöer enligt EU:s art- och habitatdirektiv samt EU:s fågeldirektiv ska upprätthållas och nya ska kunna utvecklas.

2. Beskrivning av området

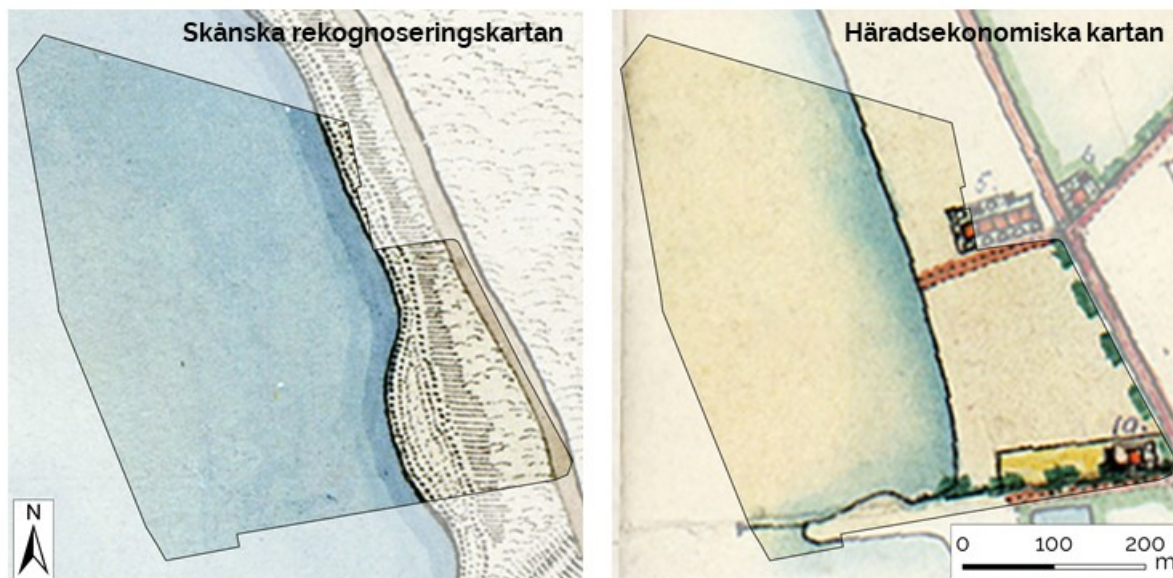
2.1 UPPGIFTER OM NATURRESERVATET

Områdets namn	Kustdammarna
Läge	SWEREF99 13 30 (EPSG 3008) X=122307 Y=6173631
Län	Skåne län
Kommun	Lomma
Församling/socken	Lomma
Berörda fastigheter	del av Lilla Habo 2:1 (7,77 ha), del av Lilla Habo 2:4 (5,43 ha), del av Lilla Habo 3:2>2 (3,94 ha), Lilla Habo 3:4 (3,30 ha), del av Lilla Habo 3:3 (0,14 ha), del av Lilla Habo 1:7 (0,11 ha)
Fastighetsägare	Byggnadsfirma Claesson & Anderzén Handelsbolag (Lilla Habo 2:1, 2:4, 3:2, 3:3, 3:4), Lomma kommun (Lilla Habo 1:7)
Naturvårdsförvaltare	Lomma kommun
Vegetationszon	Nemoral zonen (sydsvenska lövskogsregionen)
Skyddsform	Naturreservat (Miljöbalken 7 kap. 4 §)
Gränser	Gräns markerad på karta (figur 3)
Areal	20,69 ha
Sakägare	Byggnadsfirma Claesson & Anderzén Handelsbolag 932400-2618, Kraftringen Nät AB 556228-1138 (ägare av kablar), Skanova AB 556446-3734 (ägare av kablar)
Planförfattare	Magnus Ellström, Erkki Palmu och Helena Björn Planeringsavdelningen, Lomma kommun

2.2 HISTORIK

På den skånska rekognosceringskartan från 1815 ser man att större delen av området då låg ute i havet (figur 1). Kustlinjen gick vid denna tid ungefär där den östra naturreservatsgränsen för Trekantsdammen idag ligger. Södra Västkustvägen fanns redan då, med ungefär samma sträckning. År 1915 visar den häradsekonomiska kartan att kustlinjen fortfarande låg ca 300 m längre inåt landet än idag (figur 1). Sedan dess har området i etapper fyllts ut med massor för att kunna bryta lera (figur 2). Fram till 60-talet hade Skandinaviska Eternitaktiebolaget verksamhet i lertäkterna.

Områdena precis söder och norr om Kustdammarna blev camping runt mitten av 60-talet. Området söder om avvecklades 2008 medan området norr om fortfarande är camping.



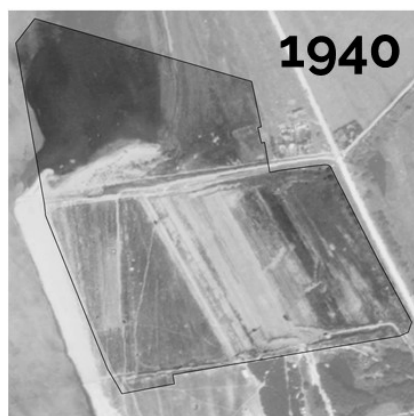
Figur 1 Skånska rekognosceringskartan från 1815 och häradsekonomiska kartan från 1915 med reservatets nuvarande sträckning markerat med lila linje.

2.3 NUVARANDE MARKANVÄNDNING

Området angränsar i väster till Lommabukten, i söder till ny bebyggelse norr om Strandfuret och i öster till Södra Västkustvägen samt gång- och cykelvägen mellan Bjärred och Lomma. I det nordöstra hörnet av Fyrkantsdammen angränsar området till bebyggelse. Norr om området angränsar det till en campingplats och naturreservatet Alkärrret i Haboljung.

Kustdammarna ligger på privatägd mark och utgörs idag av natur och nyttjas främst för rekreation och friluftsliv. Vandringslederna Strandstråket och Skåneleden går genom området längs med den västra naturreservatsgränsen. Den asfalterade Badvägen går mellan dammarna och vidare ner till stranden sydväst om Fyrkantsdammen.

I Trekantsdammens östra del finns ett nödavlopp, det har till dags dato dock aldrig behövt användas. Ett dagvattenutlopp med oljeavskiljare går ut i Fyrkantsdammen, vid dess sydöstra hörna. I Fyrkantsdammens nordöstra hörna finns en pump som håller vattenytan i dammen någon meter under naturlig nivå, främst för att skydda Södra Västkustvägen samt strandremsan mellan dammen och havet från underminering. Vid högt vattenstånd kan dock vatten gå igenom från havet till dammen. Nya erosionskydd kommer under 2020/2021 att anläggas med ett förstärkt skydd mot havet.



1940



1950

1940 – Inga dammar finns. Fyrkantsdammen är lertäkt. Ungefär hälften av dagens Trekantsdamm utgörs i nordost av hav.

1950 – Fyrkantsdammen är fortfarande aktiv täkt. Nästan hela Trekantsdammens yta har blivit land.



1955



1960

1955 – Bägge dammarna är lertäkter – campingplatsens yta norr om Trekantsdammen har tillkommit som land.

1960 – Samma situation som för 1955, men viss vattenfyllning av Trekantsdammen?



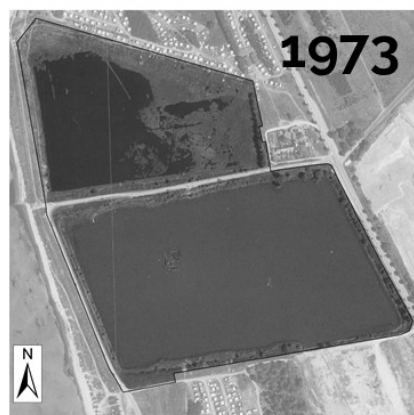
1965



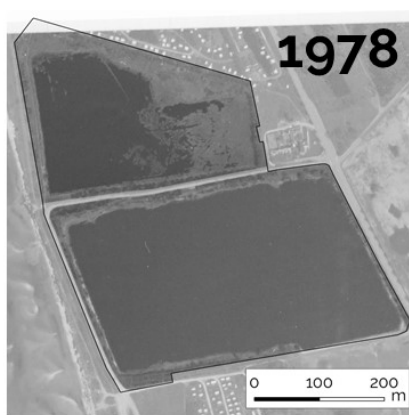
1967

1965 – Bägge dammarna är vattenfyllda.

1967 – Det är en betydligt bredare strandremsa mellan dammarna och havet än idag.



1973



1978

1973 – En del träd har börjat växa upp längs stränderna. Dammen öster om Fyrkantsdammen har fyllts igen.

1978 – Trädraderna mellan dammarna har börjat växa till.



0 100 200 m

Figur 2 Områdets utveckling mellan 1940 och 1978. Naturreservatets område har framhävts genom nedtoning av omgivande bild.

2.3.1 Nuvarande planer och program

Trekantsdammen är detaljplanelagd som natur (detaljplan 13/01 för Haboljungs camping och Alkärret). Fyrkantsdammen är ej detaljplanelagd men gränsar i norr och öster till detaljplan 13/01 (Lomma kommun 2013), och i söder till detaljplan Strandfuret 08/02 (Lomma kommun 2008) som har utgången genomförandetid. En del av detaljplanen med utgången genomförandetid (Strandfuret 08/02, natur) ingår i naturreservatets sydvästra hörn. I detaljplan 13/01 samt i kommunens naturmiljöprogram (Lomma kommun 2018) påpekas vikten av att dammarna, med sin vegetation, förbinds med Alkärret så att arter kan röra sig mellan områdena samt att störningar i och kring Trekantsdammen bör minimeras. Både i detaljplanen med utgången genomförandetid (Strandfuret 08/02) och i ett tidigare ramavtal mellan Lomma kommun och Byggnadsfirma Claesson & Anderzén HB skrivs att det i Fyrkantsdammen ska finnas utrymme att utveckla en stödfunktion till ett eventuellt strandhotell.

I Översiktsplan 2010 för Lomma kommun påpekas att alla kommunens 15-tal dammar är viktiga för den biologiska mångfalden i kommunen och därför bör skyddas mot exploatering. Det framhålls även att Kustdammarna är två av de dammar som ur naturvårdsperspektiv är särskilt skyddsvärda. I den fördjupade översiktsplanen för Kustzonen mellan Lomma och Bjärred (Lomma kommun 2006) pekas Trekantsdammen ut som en särskilt värdefull biotop. Länsstyrelsens naturvårdsprogram (Länsstyrelsen i Skåne län 1996) pekar ut Kustdammarna som klass-II områden (mycket höga naturvärden) och kommunens naturmiljöprogram (Lomma kommun 2018) klassas området som ”mycket värdefullt område”.

Fördjupad översiktsplan för Lomma tätort (Lomma kommun 2003) tar upp att rekreationsmiljön för Fyrkantsdammen bör utvecklas och fördjupad översiktsplan för Kustzonen mellan Lomma och Bjärred (Lomma kommun 2006) påvisar behovet av skydd för Trekantsdammen och omgivande område.

Hela området ingår i riksintresse högexploaterad kust samt riksintresse för friluftslivet.

2.4 GEOLOGI OCH FYSISKA FÖRUTSÄTTNINGAR

Lomma kommun ligger inom området för sydvästra Skånes sedimentära berggrund, som härstammar från perioderna krita (som började för ca 145 miljoner år sedan) och tertiär (65 miljoner år sedan). Berggrunden består av flera lager unga bergarter, med kalksten överst och sand- och siltsten under. De sedimentära bergarterna vittrades lätt sönder av inlandsisen vilket gav upphov till bland annat finkorniga leror. De ytliga lagren i området som utgör naturreservatet består till stor del av utfyllnadsmaterial från framför allt industriell verksamhet (se figur 2). De djupare lagren består huvudsakligen av lera vilket den numera nedlagda lerbrytningen vittnar om. Fyrkantsdammen är relativt djup för sin storlek, ca 8 meter och har branta stränder. Trekantsdammen är inte lika djup och har betydligt flackare stränder.

2.5 BIOLOGI

Vegetationen i området består av vasspartier och områden med gräs och örter längs med slänterna ner mot dammarna. Mellan dammarna sträcker sig en trädridå av svarttallar som utgör en viktig struktur för områdets biologiska mångfald, då den skapar lämiljöer som gynnar många insekter och därmed även fåglar och fladdermöss. I dammarna häckar och rastar en mångfald av sjöfågel. Prioriterade element som är viktiga att bevara består av vassbälten, vattenspeglarna samt träd och buskvegetation runt och mellan dammarna.

2.5.1 Vegetation

Området består av naturtyperna småvatten, limnisk strand, sandmiljö samt skog och träd. Enligt artportalen finns här förutsättningar för den rödlistade arten taggkörvel (VU) och under den inventering som gjordes 2017 (Ecomom 2017a) hittades även flera exemplar av piggtistel (NT).

Vissa strandkanter är beklädda med lövträd med vida kronor som delvis hänger ut över vattnet, andra är bevuxna med bladvass och högväxta örter. Kanterna runt dammarna är generellt branta och höga, vilket är särskilt tydligt för Fyrkantdammen. Materialet i kanterna varierar från finare material som lera till sand, grus och sten. Vattnet är något grumligt, med gles växtlighet. Runt kanterna finns ibland rikligt med bladvass och bredkaveldun, framför allt i Trekantsdammens norra delar, men vegetationen är ofta sparsam med växtlighet som bl.a. vattenpilört, strandklo, kantdunört, igelknopp och ryltåg. Längre ut i vattnet finns enstaka förekomster av axslinga, borstnate, andmat och korsandmat. Överhängande buskage och lövkronor finns på några platser, exempelvis av gråvide, vitpil och sötkörbär.

2.5.2 Fåglar

Kustdammarnas kustnära läge gör dem till bra rastplatser för flyttfåglar. Under perioden 2000–2017 har det på Artportalen rapporterats hela 216 arter från området (Ecom 2017b). Bland dessa finns ett flertal rariteter. Till Artportalen inrapporterade fynd från inventeringsområdet under häckningstid kan nämnas bland annat häckande knölsvan, sävsångare och vattenrall. Även brun kärrhök har rapporterats häcka tillfälligt. Arter som häckar i närområdet är järnsparv, gärdsmyg, sädesärla, koltrast, svarthätta, törnsångare, härmsångare, lövsångare, näktergal, rödstjärt, svarthakad buskskvätta, törnskata, gråsiska, steglits och hämpling. En backsvalekoloni finns vid stranden precis utanför reservatsgränsen. Även pungmes har noterats vid Kustdammarna, men häckar troligen inte här. Dock utgör bevuxna kantmiljöer vid Trekantsdammen möjliga häckmiljöer för arten (Ecom 2017b).

Vid en inventering och revirkartering av fågelfaunan (Ecom 2017b) noterades revir från 17 olika fågelarter. Det kan även konstateras att området har en relativt rik fågelfauna av tättingar knutna till fuktiga marker, exempelvis kärrsångare, sävsångare, rörsångare, sävsparv och näktergal. För att Kustdammarnas betydelse för fågelfaunan ska bestå är det viktigt att det inte uppförs några högre konstruktioner i dammarnas närhet.

2.5.3 Fladdermöss

En inventering av fladdermössen i området genomfördes 2017 av Naturvårdskonsult Gerell (2017). Resultatet av inventeringarna som utfördes i juli visar att Kustdammarna är ett attraktivt jaktområde för fladdermöss. Fem arter noterades med ett stort antal registreringar, vattenfladdermus, större brunfladdermus, nordfladdermus, trollpipistrell och dvärgpipistrell. Tidpunkterna för de första registreringarna under kvällen var sena, vilket antyder att ingen av arterna hade sitt tillhåll inom området. Utöver nämnda arter noterades ett tillfälligt besök av sydfladdermus, vilken är en rödlistad art i kategorin starkt hotad (EN). Den stora ansamlingen av fladdermöss inom området medför även att det skulle kunna vara betydelsefullt som parningsområde, främst för trollpipistrell och dvärgpipistrell. Bristen på hålträd utgör dock ett hinder. Det kan förbättras genom uppsättning av fladdermusholkar i trädraden mellan dammarna. Holkarnas ingångsöppning bör vara vända inåt vägen.

Samtliga av Sveriges 19 fladdermusarter är fridlysta och de är alla upptagna i EU:s art- och habitatdirektiv som arter som kräver strikt skydd. För fyra av de svenska fladdermusarterna krävs enligt EU direktivet även särskilda bevarandeområden.

2.5.4 Groddjur

Vid en groddjursinventering 2017 (Ecom 2017c) påträffades två arter av groddjur: ätlig groda och vanlig padda. Andra arter som bedömdes kunna finnas i området var vanlig groda och åkergroda. Alla groddjursarter är fridlysta i Sverige, dock är ätlig groda en främmande art som kan var invasiv.

Generellt utgör inte Kustdammarna några idealiska groddjurshabitat då de har branta kanter, djupt vatten och låg förekomst av vegetation ut i vattnet, men framför allt på grund av den rikliga förekomsten av fisk. De omkringliggande miljöerna kring Kustdammarna utgör dock en varierad miljö

där groddjuren kan finna övervintringsplatser i skrevor, husgrunder och bland död ved. Norr och söder om Kustdammarna finns dessutom plana ytor med spridd förekomst av träd och buskar som lämpar sig väl för födosök. Det är viktigt att det även i framtiden avsätts ytor kring Kustdammarna som utgör lämpliga landhabitat för groddjur. Ur landskapsekologiskt perspektiv är det särskilt viktigt att gröna korridorer bevaras norrut från Kustdammarna mot campingplatsen och Alkärret, samt även åt öster mot Haboljungs fure. Vid framtida exploateringar bör även gröna korridorer som binder ihop Kustdammarna med Höje å tas i beaktande.

2.5.5 Rygggradslösa djur

Det har inte genomförts någon inventering av de rygggradslösa djuren, men fladdermusinventeringen visar att de öppna ytorna över dammarna är viktiga områden för insekter. Även den täta vegetationen i området skapar viktiga lämiljöer för många insekter.

2.6 REKREATION

Kustdammarna ligger tätortsnära och i nära anslutning till naturreservaten Alkärret i Haboljung samt Haboljungs fure. Det är ett område som är enkelt att ta sig till och många promenerar längs havet på Strandstråket och Skåneleden. Dammarna är utmärkta lokaler för fågelskådning, speciellt på vinterhalvåret då man bland annat kan se stora flockar av rastande sjöfågel.

3. Bevarandevärden och potential

Under bevarandevärden listas kortfattat de strukturer, funktioner och karaktärer som är viktiga att bevara, återskapa och nyskapa för att uppnå syftet med naturreservatet. Förklarande bakgrundstexter till de olika värdena finns under kapitel 2 (Beskrivning av området).

3.1 KULTURHISTORISKA VÄRDEN

- Dammarna utgör även viktiga lämningar från industri-epoken med lerbrytning.

3.2 BIOLOGISKA VÄRDEN

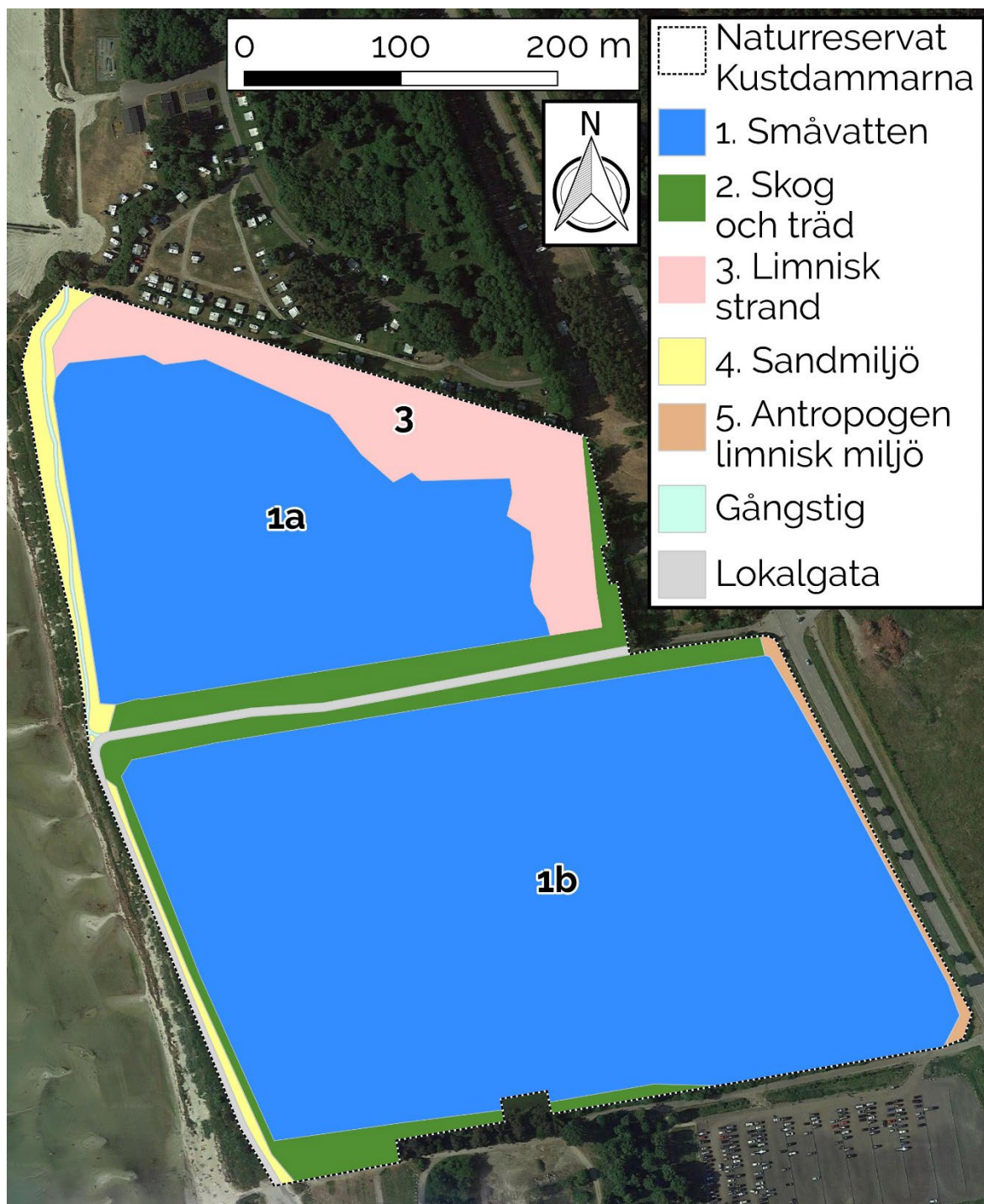
- Dammarna och dess vattenspeglar är unika med sitt kustnära läge. De lockar till sig stora mängder rastande sjöfågel, framför allt under vintern. De är också viktiga jaktmarker för fåglar och fladdermöss.
- Den strandnära högre vegetationen och trädrader har en läbildande funktion.
- De vassbälten och som finns i området är viktiga för många häckande fåglar.
- Områden med blottad sand är viktiga för rödlistade kärlväxter.

3.3 REKREATIVA VÄRDEN

- Kustdammarna är ett välbesökt område, där många promenerar längs Strandstråket och njuter av vyerna både ut över havet och in mot dammarna.
- Med sina många rastande fåglar är området väldigt populärt för fågelskådning.
- Om isen lägger sig på dammarna är det ett populärt område för skridskoåkning.

4. Mål och skötselåtgärder

Beskrivningen av skötselområdena (figur 3) skildrar hur det såg ut när en naturvärdesinventering med fokus på kärlväxter utfördes 2017 (Ecomom 2017a). I inventeringen naturvärdesklassades de olika områdena efter en femgradig skala enligt standard för naturvärdesinventering, SS 199000:2014, där både art- och biotopvärde bedöms. Fyra skötselområden, 1a, 1b, 3 samt 4 kategoriserades i den näst högsta kategorin (naturvärdesklass 2 - "högt naturvärde") och innehar därmed de högsta naturvärdena i reservatet.



Figur 3 Gränsdragning och skötselområden i naturreservat Kustdammarna. Området innehåller vissa karaktärer, och ska skötas enligt åtgärdsförslagen i skötselplanen.

4.1 SKÖTSELOMRÅDE 1A-B SMÅVATTEN

4.1.1 Skötselområde 1a – Beskrivning

Skötselområde 1a (figur 3) med en yta på 4,80 ha utgörs av Trekantsdammens vattenspegel och kantzoner (figur 4). Trekantsdammen har en trekantig form, där den nordöstra stranden urskiljer sig genom att vara grundare och ha bestånd av bladvass (skötselområde 3). Övriga stränder är mer homogena och raka, bitvis förekommer dock mindre flacka partier av gåsbetad gräsvegetation. Trekantsdammen har en mer utvecklad strandvegetation jämfört med Fyrkantsdammen, och innehåller arter som strandklo, vattenpilört, kantdunört, igelknopp och ryltåg. Längre ut i vattnet finns enstaka förekomster av axslinga, borstnate, andmat och korsandmat. Överhängande buskage och lövkronor finns på några platser, exempelvis av gråvide, vitpil och sötkörsbär. Fisk förekommer i vattnet.



Figur 4 Skötselområde 1a, Trekantsdammens vattenspegel. Vassbältet i skötselområde 3 syns i bakgrunden.

Biotopvärdet är framförallt kopplat till det kustnära läget. Avståndet till Lommabukten är endast några meter och utgörs av stranddynor och strandpromenaden Strandstråket. Artvärdet är knutet till det stora antal fågelarter som rastar och häckar i dammen. Framförallt rör det sig om fåglar som tillfälligt använder Kustdammarna som uppehållsplatser i samband med flyttning eller som skyddad plats vid hårt väder till havs.

4.1.2 Skötselområde 1b – Beskrivning

Skötselområde 1b (figur 3) med en yta på 11,51 ha består av Fyrkantsdammens vattenspegel och kantzoner (figur 5). Fyrkantsdammen har en rektangulär form och branta kanter vilka utgör en homogen miljö utan större variation.

Vattnet är relativt grumligt och har ringa förekomst av vegetation. I kantzonen finns en smal bård med vegetation bestående av främst bladvass och bredkaveldun. Längre ut i vattnet finns enstaka förekomster av axslinga, borstnate, andmat och korsandmat. Överhängande buskage och lövkronor finns på några plaster, exempelvis av gråvide, vitpil och sötkörsbär. Fisk förekommer i vattnet. Fyrkantsdammen omges i alla riktningar av gångvägar eller bilvägar.



Figur 5 Skötselområde 1b, Fyrkantsdammen med bladvass i kantzonen. Södra Västkustvägen skymtas bortom vattnet.

Biotopvärdet är framförallt kopplat till det kustnära läget. Avståndet till Lommabukten är endast några meter och utgörs av stranddynor och strandpromenaden Strandstråket. Artvärdet är knutet till det stora antal fågelarter som rastar i dammen. Framförallt rör det sig om fåglar som tillfälligt använder Kustdammarna som uppehållsplatser i samband med flyttning eller som skyddad plats vid hårt väder till havs.

Fyrkantsdammens vattennivå hålls under naturlig nivå för att skydda Södra Västkustvägen mot erosion, detta är en teknisk aspekt som görs utanför skötselplanens naturvårdsåtgärder.

4.1.3 Skötselområde 1a-b – Mål

Målsättningen är att områdenas biologiska värden kan fortsätta att utvecklas, vilket främst innebär att störningar för fågellivet minimeras och att häckningsmöjligheterna förbättras. Vegetationen ska framför allt bestå av en inhemsk flora utan invasiva arter. Dammarna ska ha en god vattenkvalitet.

4.1.4 Skötselområde 1a-b – Åtgärder

Till stor del bör en fri utveckling få ske i områdena men vid behov bör åtgärder såsom t.ex. hindrande av igenväxning eller åtgärder som förbättrar vattenkvaliteten ske. Regelbundet bör behovet av skapande av död ved i strandkanterna samt vattenkvaliteten bedömas. Åtgärder som gynnar grodor är ökad solinstrålning och skapande av skyddade platser i vattnet genom t.ex. död ved i vattnet, här ska inriktningen vara mot det senare då ökad solinstrålning innebär att vegetation längs strandkanterna måste tas bort, vilket inte är önskvärt. Anläggande av höga strukturer i närheten av dammarna kan påverka fågellivet negativt. Häckningsplattformar för fåglar får finnas och naturvårdsfiske får ske vid behov. Åtgärder för att motverka expansion av invasiva arter bör utföras vid behov om det är praktiskt genomförbart.

I område 1b får utfyllning ske av den östra kanten för att förstärka Södra Västkustvägen. Denna utfyllnad måste utformas för att maximera förutsättningarna för biologisk mångfald, t.ex. kan man skapa ett heterogent djup genom terrassering.

4.2 SKÖTSELOMRÅDE 2, SKOG OCH TRÄD

4.2.1 Skötselområde 2 – Beskrivning

Skötselområde 2 (figur 3) med en sammanlagd yta på 1,67 ha består av de olika trädbevuxna områdena runt och mellan dammarna (figur 6). Tallskogen mellan dammarna består av relativt unga, likåldriga träd, vilka har planterats i mitten av 1970-talet. Artsammansättningen öster om Trekantsdammen är lite annorlunda, med dominerande inslag av pil, björk och poppel vilka tillkommit i området något tidigare än tallarna längs Badvägen. Andra träd och buskar är fläder, asp, klibbal och vitpil. Vegetationen är frodig med dominans av storvuxna ohävdarter som brännässla, vägtistel, knylhavre, flenört, körvel, hundkex, kaprifol och renfana.



Figur 6 Skötselområde 2, trädraderna längs Badvägen som till stor del utgörs av svarttall.

Skötselområdets naturvärden är främst kopplade till dess skuggande och lämbildande funktioner mot dammarna. Träden är även viktiga strukturer för småfågellivet och har potential att hysa bomiljöer för fladdermöss.

4.2.2 Skötselområde 2 – Mål

Målsättningen är att områdenas biologiska värden kan fortsätta att utvecklas, vilket främst innebär att dess lämbildande funktion bibehålls, att mängden död ved inte minskar samt att träd tillåts att bli gamla. Vegetationen ska utvecklas mot att bestå av en inhemsk flora utan invasiva arter. Förutsättningen för fåglar, fladdermöss samt groddjur, ska bibehållas eller förbättras.

4.2.3 Skötselområde 2 – Åtgärder

Till stor del bör en fri utveckling få ske i områdena men regelbundet bör åtgärder såsom t.ex. gallring, skapande av gläntor och bryn samt återkommande hävd av dessa bedömas och vid behov utföras. Lämnande och/eller tillförsel av död ved ska ske. Åtgärder för att motverka expansion av invasiva

arter bör utföras vid behov om det är praktiskt genomförbart. Holkar för fåglar och fladdermöss ska finnas i området och andra installationer som gynnar fauna såsom mulmholkar och bihotell får uppföras. Regelbundet ska behovet av nya, samt underhållsbehovet av existerande, holkar och andra bomiljöer för fauna bedömas.

4.3 SKÖTSELOMRÅDE 3, LIMNISK STRAND

4.3.1 Skötselområde 3 – Beskrivning

Skötselområde 3 (figur 3) med en yta på 1,69 ha utgörs av strandzonen i den norra och östra delen av Trekantsdammen, som till stor del är bevuxen av bladvass (figur 7). I de yttre delarna är bestånden av bladvass glesare, och här finns ytor med en mosaik av öppet vatten och vass. Mot land bildar bladvassen ett tätare bestånd. På fastmark övergår vegetationen till en brynmiljö av buskar och träd, som nypon, apel och hagtorn. Även ute i vassen har vedartad vegetation lyckats etablera sig på några platser, exempelvis videbuskage och mindre klibbalar. Den invasiva arten vresros finns i västra delen av området.



Figur 7 Skötselområde 3, flygbild av Trekantsdammen norrifrån med dess utbredda vassbälte.

Biotopvärdet är kopplat till den övergångszon som vassbeståndet bildar mellan öppet vatten och den brynmiljö som finns på fastmark. Läget i Trekantsdammen gör denna miljö attraktiv för en stor mängd fågelarter, både rastande och häckande. Artvärdet består framförallt av en rik häck- och rastfågelfauna och har sannolikt även en viktig roll som skydd för förekommande fiskarter i Trekantsdammen.

4.3.2 Skötselområde 3 – Mål

Områdenas biologiska värden ska tillåtas att utvecklas, vilket främst innebär att vassvegetationens utbredning ska ha en varierad struktur och en areal som inte minskar. Buskmarkerna ska ha en varierad vegetation med brynmiljöer. Vegetationen ska utvecklas mot att bestå av en inhemsk flora utan invasiva arter. Häckfågelfaunan ska främjas och störningarna på fågellivet ska vara så små som möjligt.

4.3.3 Skötselområde 3 – Åtgärder

Till stor del bör en fri utveckling få ske men regelbundet bör behovet av åtgärder för att hindra igenväxning samt bekämpning av invasiva arter bedömas och utföras. Försiktig röjning får ske för att upprätthålla brynmiljöerna på fast mark vilka kan vara positiva för fågelfaunan. Riktade åtgärder för att gynna specifika arter får ske. För att inte störa fågellivet bör området inte göras mer lättåtkomligt.

4.4 SKÖTSELOMRÅDE 4, SANDMILJÖ

4.4.1 Skötselområde 4 – Beskrivning

Skötselområde 4 (figur 3) med en sammanlagd yta på 0,49 ha utgörs av en sandmiljö av dyngrästypp beväxna av strandråg, knylhavre, sandstarr, kvickrot, luddlosta, svinmålla och åkerfräken. Partier med öppen sand ingår, men stora delar av området är beväxet med gräsdominerad vegetation (figur 8). Spridda partier med den invasiva arten vresros finns och den rödlistade arten piggtistel förekommer på några platser utmed gångvägen.



Figur 8 Skötselområde 4, vajande gräs på vällen mellan Trekantsdammen och Lommabukten.

4.4.2 Skötselområde 4 – Mål

Skötselområdet ska utgöras av gräsvegetation med partier av öppen sand. Vegetationen ska utvecklas mot att bestå av en inhemska flora utan invasiva arter (figur 9). Häckfågelfaunan ska främjas och förutsättningarna för annan fauna ska vara goda.



Figur 9 Skötselområde 4, örtrika partier i de sandiga markerna.

4.4.3 Skötselområde 4 – Åtgärder

Till stor del bör en fri utveckling få ske i skötselområdet men regelbundet bör åtgärder så som tillskapande av sandblottor, hindra igenväxning samt bekämpning av invasiva arter bedömas och utföras. Riktade åtgärder för att gynna specifika arter får ske.

4.5 SKÖTSELOMRÅDE 5, ANTROPOGEN LIMNISK MILJÖ

4.5.1 Skötselområde 5 – Beskrivning

Skötselområde 5 (figur 3) med en yta på 0,14 ha utgörs av vägbrinken mot Södra Västkustvägen och består främst av branta slänter av grus (figur 10).



Figur 10 Skötselområde 5, slänten vid Fyrkantsdammens östra kant mot Södra Västkustvägen (skötselområde 5).

4.5.2 Skötselområde 5 – Mål

Skötselområdets biologiska värden skall tillåtas öka med hjälp av riktade insatser för att skapa större förutsättningar för biologisk mångfald.

4.5.3 Skötselområde 5 – Åtgärder

En utfyllnad av en del av Fyrkantsdammen i anslutning till skötselområde 5 får ske för att gynna biologisk mångfald och stärka skyddet mot erosion. I samband med denna eventuella utfyllnad kan besöksanordningar i enlighet med reservatets syfte anordnas.

5. Allmän skötsel

5.1 INFORMATIONSSKYLTAR

Informationen om området ska främst finnas vid området entréer längs Strandstråket i norr och söder samt vid den östra infarten till Badvägen. Utöver övergripande naturreservatsskyltar med text och karta ska det även finnas pedagogisk information om bland annat områdets vegetationstyper och fågelliv. Det är även lämpligt med mer övergripande information om kuststräckan, Strandstråket, Skåneleden samt kommunens arbete. Informationsmaterialet ska hållas i gott skick och det ska vara aktuellt.

5.2 TILLGÄNGLIGHET

Reservatet är tillgängligt till fots och på cykel. Busshållplats och parkering finns i närområdet.

5.3 GÅNGVÄGAR OCH STIGAR

Badvägen och Strandstråket ska i utformning och skötsel vara anpassade för att främja tillgängligheten till fots, med cykel, med barnvagn samt för personer med funktionsnedsättning. Andra stigar inom området ska främst upprätthållas genom naturligt slitage.

5.4 BÄNKAR, BORD OCH GRILLPLATSER

Vid reservatets instiftande finns ett par bänkar utplacerade i reservatet samt en grillplats med bord och bänkar nordväst om Trekantsdammen. Vid behov kan markytan inom någon meter från grillplats, bord och bänkar samt en anslutningsgång klippas eller grusbeläggas. Ytterligare bänkar inom reservatet får uppföras i samråd med naturvårdsansvarig på Lomma kommun. Negativ inverkan på de biologiska värdena ska minimeras.

5.5 HOLKAR FÖR FÅGLAR OCH FLADDERMÖSS

För att främja den biologiska mångfalden ska det finnas holkar för både fladdermöss och fåglar. Inrättningar för annan fauna, som exempelvis mulmholkar eller bihotell får finnas. Dessa sköts och byts ut vid behov för att upprätthålla funktionen som häckningsplats/boplats. Utformning och placering ska genomföras så att negativ inverkan på övriga biologiska värden minimeras.

5.6 FAUNA OCH FUNGADEPÅER

Död ved bevaras inom området i form av, torrakor, lågor, högstubbar, fauna- och fungadepåer och/eller i vattnet liggande objekt.

5.7 INVASIVA ARTER

Invasiva arter är olika organismer som har etablerat sig utanför sitt naturliga spridningsområde, omedvetet eller medvetet med mänsklig hjälp, som förr eller senare orsakar skada på ekosystemen. Invasiva arter är redan etablerade i området, mest utbredd är vresros i nordvästra delen av reservatet samt ett bestånd av jätteslide söder om Fyrkantsdammen. På campingen norr om naturreservatet finns kanadensiskt gullris. I framtiden är det troligt att det kommer fler invasiva arter delvis beroende på klimatförändringar. Arbetet med att bli av med de av Naturvårdsverket utpekade invasiva arterna ska alltid ske vid behov om det är möjligt utan för stora negativa konsekvenser för reservatets syfte och bevarandevärdena. Bekämpningen av invasiva arter ska i första hand ske på mekanisk väg.

5.9 DAMMREGLERING

En pump i nordvästra hörnet av Fyrkantsdammen håller vattenytan 0,8 m under havsnivå. Detta görs främst för att skydda Södra Västkustvägen samt strandremsan mellan dammen och havet från erosion. Om inte denna reglering bibehålls finns risk för att Södra Västkustvägen och Badvägen undermineras och slutligen kollapsar vid högre vattenstånd.

5.10 LEDNINGAR

Kraftringen Nät AB äger en lågspänningsledning som går tvärs igenom reservatet längs med Badvägen in till pumpen i nordvästra hörnet av Fyrkantsdammen. Kraftringen har ytterligare ett kabelstråk som går en 40 m sträcka genom trekantsdammens nordöstra hörn. Skanova AB har teleledningar som ligger precis utanför naturreservatet längs med Badvägen in till bebyggelsen nordost om Fyrkantsdammen. Skanova har även ett ledningsstråk som går in cirka 40 m från norr längs med strandstråket nordväst om Trekantsdammen. I Trekantsdammens östra del finns en pumpstation precis utanför reservatsgränsen samt ett nödavlopp. Nödavloppet har vid reservatets

instiftande aldrig behövs användas. Ett utlopp för färskvatten och ett dagvattenutlopp går ut i sydöstra hörnet av Fyrkantsdammen. En oljeavskiljare finns där som kommunen har hand om. Från campingen går det en trycksatt dagvattenledning in i Trekantsdammen och vid södra stranden av Fyrkantsdammen mynnar en enskild dagvattenledning som ägs av fastighetsägaren.

6. Dokumentation och uppföljning

Skötselplanen är giltig tills vidare, gällande i planen angivna mål och riktlinjer för skötsel. Uppföljning och sammanställning av skötselåtgärder ska årligen utföras av den som genomför de olika reservatsskötselåtgärderna och delges till Lomma kommuns naturvårdsansvarige. Åtgärder och annat som kan vara av intresse ska dokumenteras. Vilken typ av åtgärd och vilken plats den sker på, kostnad, tidsåtgång, åtgärdens typ samt övriga noteringar ska dokumenteras. Inventeringar om områdets naturvärden ska göras regelbundet. Detta anger om skötselinsatserna har gett goda resultat och ska ligga till grund för eventuella revideringar av skötselplanen.

6.1 SAMMANSTÄLLNING AV UPPFÖLJNINGSAKTIVITER

Aktivitet	När	Ansvar och finansiering	Prioritet
Uppföljning av skötsel mål samt eventuell revidering av skötsel och föreskrifter	Vart femte år	KS	Hög
Behovsbedömning gällande gallring, röjning, och/eller beskärning av träd och buskar	Årligen	KS	Mellan
Biologiska inventeringar	Vid behov	KS	Mellan

7. Prioritering och ansvarsfördelning av åtgärder

7.1 SAMMANFATTNING AV PLANERADE ÅTGÄRDER

Aktivitet	När	Ansvar och finansiering	Prioritet
Skyltning och skötsel av reservatsinformation	Anläggning 2019, skötsel vid behov	KS	Hög
Rensning av skräp såsom plast- och pappersförpackningar kring stigar, gång-/cykelvägar och vägar	Löpande	TN	Hög
Vegetationsunderhåll i syfte att förebygga stormskador	Vid behov	TN	Hög
Dra undan stormfällda träd och grenar från stigar och vägar	Vid behov	TN	Hög
Bekämpning av invasiva arter	Vid behov	KS	Hög
Anläggning och skötsel av pedagogiska informationsplatser	Anläggning 2020, skötsel vid behov	KS	Mellan
Underhåll av stigar	Vid behov	TN	Mellan
Gallring/röjning/beskärning av träd och buskar	Vid behov, vinter	KS	Mellan
Skapande/tillförsel av död ved	När tillfälle ges	KS	Mellan
Skapande av fauna- och fungadepåer	När tillfälle ges	KS	Mellan
Installation av holkar till fåglar, fladdermöss eller insekter	Vid behov	KS	Låg
Skötsel av bänkar och bord	Vid behov	TN	Låg

8. Källor

Ecocom (2017a). *Naturvärdesinventering med fokus på kärlväxter vid Kustdammarna, Lomma kommun, 2017*. Framtagen för Lomma kommun av Ecocom AB.

Ecocom (2017b). *Inventering av fåglar vid Kustdammarna, Lomma kommun, 2017*. Framtagen för Lomma kommun av Ecocom AB.

Lomma kommun (2003). *Fördjupad översiktsplan för Lomma tätort - en attraktions- och möjlighetsplan för Lomma tätorts framtida utveckling*. Antagen av kommunfullmäktige 2003-01-30.

Lomma kommun (2006). *Kustzonen – Fördjupad översiktsplan för området mellan Lomma och Bjärred*.

Lomma kommun (2008). *Detaljplan för del av Lomma 25:1 m.fl.* DP 08/02. Antagen av Kommunfullmäktige 2008-06-12.

Lomma kommun (2010). *Översiktsplan 2010 för Lomma kommun*. Antagen av Kommunfullmäktige 2011-02-10.

Lomma kommun (2013). *Detaljplan för del av Lilla Habo 1:7 m.fl.* DP 13/01. Antagen av Kommunfullmäktige 2013-02-07.

Lomma kommun (2018). *Naturmiljöprogram för Lomma kommun 2018-2025 – Del B – Naturen i Lomma kommun*.

Länsstyrelsen i Skåne län (1996). *Från Sandhammaren till Kullaberg - Naturvårdsprogram för f.d. Malmöhus län*.

Naturvårdskonsult Gerell (2017). *Inventering av fladdermusfaunan vid Kustdammarna, Lomma kommun*. Rapport 2017-07-21. Framtagen för Lomma kommun av Naturvårdskonsult Gerell.