

# Ortsanalys för Lomma

September 2001



Fotografier i färg;

Ylva Pålstam, Scandiaconsult Sverige AB

Karin Lyberg, s. 21 - Lomma saltsjöbad

Fotografier svart- vitt ;

Uno Björkhem ur ”Lomma i gamla vykort” 1998

G/uppdrag1/715012/LApool/lomma.p65



# FÖRORD

Lomma är en gammal ort och har en rik historia. Från att ha varit en dansk stad under medeltiden har orten utvecklats under århundradens lopp, ibland snabbt och ibland i en maklig takt, till vad den är idag. Nu står Lomma inför en ny utvecklingsfas med en förtätning av centrum såväl som en omvandling av gamla industriområden till attraktiva bostads- och verksamhetsområden.

Gatu- och bebyggelsestruktur liksom enskilda byggnader, parker och grönstråk bidrar i stor grad till en orsts karaktär och identitet. De är viktiga parametrar för en orsts attraktivitet och ger en förankring, minnen, trygghet och ofta fina estetiska upplevelser. Karaktären och identiteten är viktiga beståndsdelar för att skapa en god livsmiljö och för att möjliggöra en positiv utveckling.

Denna skrift syftar till att beskriva Lommas karaktär och vad som är viktigt att ta fasta på vid en utveckling av tätorten. Skriften ska utgöra underlag för de parallella uppdragen för utveckling av Lomma hamn samt ingå som en del i arbetet med den fördjupade översiktsplanen för Lomma tätort.

Arbetsättet grundar sig på den norska ”stedsanalysen”, som på svenska kan kallas orstanalys. En stedsanalys är en systematisering av kunskap för att förstå en orsts historia, nuvarande situation och framtidsmöjligheter. Den ska behandla historisk utveckling, natur och landskap, bebyggelsestruktur och enstaka element. Analysen kommer att bli föremål för samråd i den fördjupade översiktsplanen.

Analysen är utförd på uppdrag av Lomma miljö- och byggnadsförvaltning med Eva Sjölin och Anders Nyquist som projektledare. Ylva Pålstam, Scandiaconsult Sverige AB, har utfört analysen och Anna von Schwerin har utformat rapporten.

# INNEHÅLLSFÖRTECKNING

FÖRORD	3
INNEHÅLLSFÖRTECKNING	3
GEOGRAFI	4
HISTORIA	6
LANDSKAP OCH GRÖNSTRUKTUR	10
HUVUDSTRUKTURER	12
FUNKTIONER	14
TRAFIKMÖNSTER	16
FOLKLIV	18
STARKA OCH SVAGA SIDOR	20
SAMMANFATTNING OCH REKOMMENDATIONER	21



# GEOGRAFI

Lomma har geografiskt sätt ett utmärkt läge. Placeringen vid havet och närheten till stora städer som Lund, Malmö och Köpenhamn skapar ett attraktivt boende. Själva tätorten omges av havet åt väster, av den bukt som fått namn efter orten, och av jordbruksmark åt norr, öster och söder. Trots att Lomma ligger inom ca 8 km avstånd fågelvägen från Malmö och Lunds centrum, är den klart avskild som ort genom det omgivande öppna jordbrukslandskapet.

Kommunen bildades 1963 genom sammanläggning av Lomma köping och Flädie storkommun. Befolkningstillväxten var stor under 1960- och 1970- talen och antalet invånare uppgår idag till drygt 18 000. Kommunen har två jämnstora tätorter, Lomma och Bjärred, där över 90 % av invånarna bor. Lomma hade 8 257 invånare den 31/12 2000.

I tätorten Lomma är andelen barn, 0-10 år, något högre än medeltalet för Sverige, andelen ungdomar och unga, 25-30 år, lägre och pensionärer, 65-75 år högre (enligt statistik från 2000).

Kommunen har en låg arbetslöshet, 1,8 % mot 3,3 % i riket (2000). Huvuddelen av arbetstillfällena finns inom näringsgrenarna tjänster (58 %), handel och samfärdsel (18 %) samt tillverkningsindustri (9%). Jordbruksnäringen

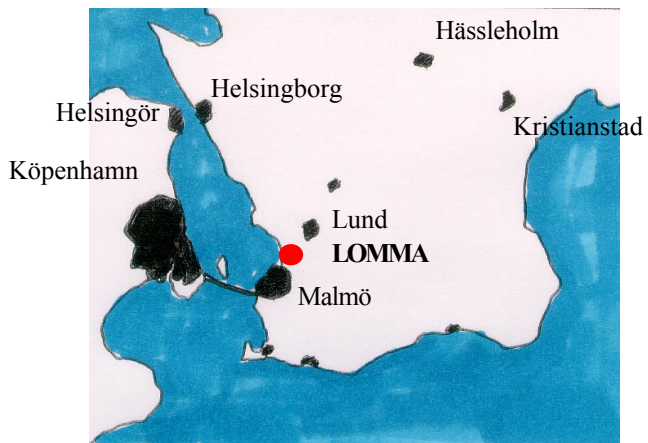
omfattar 2 %. De största arbetsgivarna är Lomma kommun och Sveriges Lantbruksuniversitet, SLU.

Arbetspendlingen från kommunen är tre gånger så stor som inpendlingen. De flesta pendlar till Lund eller Malmö. Andelen invånare som bor och arbetar inom kommunen är 29 %. Förmodligen är siffran för Lomma tätort större beroende på att många av kommunens arbetsplatser ligger inom tätorten. Kommunen har inget gymnasium utan ungdomarna pendlar till gymnasieskolor i Lund och Malmö. För närvarande studerar de flesta i Lund.

Motorvägen E6, som passerar öster om Lomma med en trafikplats vid tätortens nordöstra kant, medför korta restider till städerna i regionen samt Köpenhamn. Lomma passeras av busslinjer som går till Lund, Malmö och Bjärred-Landskrona. Ett järnvägsspår, Lommabanan, går genom tätorten. Persontrafik planeras på järnvägen. Trafiken är inte möjlig att genomföra enligt Banverket förän kapacitetsproblemen är lösta vid Malmö C, tidigast 2008 (d vs när Citytunneln är byggd).

## Slutsatser

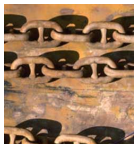
- Lomma har ett mycket bra läge. Bra vägförbindelser och Öresundsbron innebär korta restider till städerna i Skåne, till Köpenhamn och kontinenten. Kollektivtrafiken är inte lika väl utbyggd.
- Lomma är en pendlingsort, utpendlingen är större än inpendlingen. Lomma är dock ingen ”sovstad”. Det finns många arbetsplatser samt affärer, restauranger mm som ger liv åt orten dagtid.
- **Det är viktigt att bibehålla och utveckla möjligheterna till förvärvsarbete i Lomma.**



Öresundsregionen med Lomma.



Lomma tätort



# HISTORIA

## Forntid

Skåne började befolkas efter inlandsisens tillbakadragande. De första invandrarna slog sig ner omkring 11 500 f.Kr. bl.a. vid Segebro, några km söder om Lomma. Under stenåldern var troligen många bosatta vid stränderna. Havsvikar sträckte sig då långt in i landet. I fornminnesinventeringarna finns 10 st stenåldersboplatser och 3 st boplatser från brons- och järnåldern omnämnda i Lomma socken.

## Medeltid till 1800-tal

Höje å och dess mynning i havet är en viktig faktor för Lommas tillblivelse. Vid slutet av 1000-talet var Lund kanhända den mest betydelsefulla staden i det danska riket. Redan då var Lomma en viktig handelsplats från vilken varor transporterades på Höje å till Lund. Handelsplatsen låg ett stycke in från åmynningen. Där byggdes också den första kristna kyrkan (kyrkan hade en absid som daterades till senast 1100-talet). Lomma var vid den tiden en stadsbildning liksom Helsingborg, Lund, Vä och Tommarp. Under 1300-talet tog Malmö över rollen som ledande handelsstad och Lommas betydelse minskade. Under de kommande århundradena utvecklades jordbruket till den huvudsakliga näringen i

bygden. De många dansk-svenska krigerna under 1500- och 1600-talen skövlade emellanåt trakten hårt.

Lomma kallades på medeltiden för Lumaby (finns onämnd i brev från 1085 från Knut IV av Danmark–Knut den Helige). Höje å kallades i äldre tider för Lomma å. Namnet Lomma kommer ifrån åns egenskaper. Det finns två olika förklaringar till ordets uppkomst. Enligt den ena teorin betyder luma ”den tröga, långsamma ån” och enligt den andre kan namnet hänföras till det norska adjektivet lum, ljum eller mild.

Socken fick sitt namn efter den by där kyrkan fanns och bestod av byarna Lomma, Vinstorp och Karstorp samt egendomarna Alnarp, Habo och Prästberga. Alnarp är en gammal kungsgård och sätesgård, d.v.s. bebodd av adeln eller företrädare för de besuttna. Byarna bestod tills skiftet genomfördes under 1800-talet.

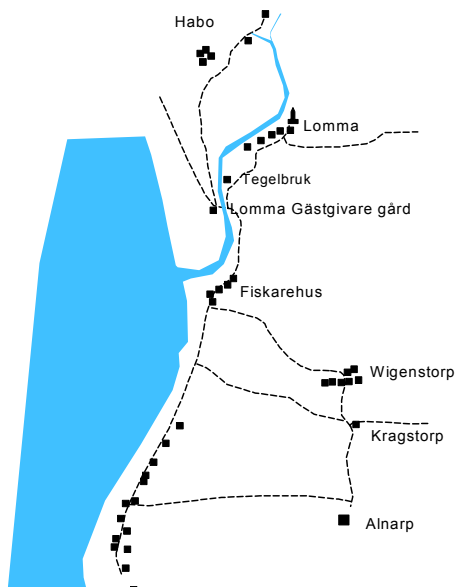
## Tegelbruken och industrialisering

Området norr om Höje å ägdes under århundraden av Barsebäcks gods. Gästgivaregården, tillkommen efter gästgivareförordningen från 1649, var den enda större byggnad som fanns på det område som senare skulle komma att kallas Brohus, strax väster om nuvarande bro över Höje å.

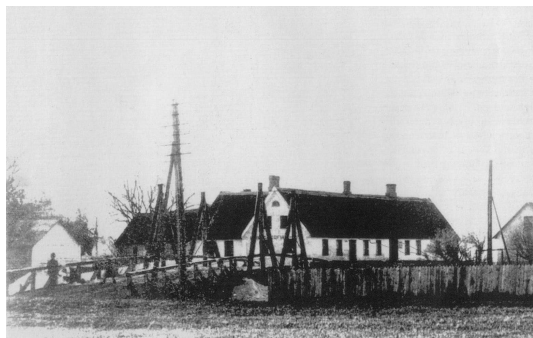
Bebyggelsen i Lomma var koncentrerad längs Höje å och låg i anslutning till kyrkan. Invånarna i Lomma var fram till mitten av 1800-talet i huvudsak torpare med fiske som binäring.

Under slutet av 1600-talet anlade Henning Olof von Anckergrip Lommas första tegelbruk. Händelsen finns omnämnd i ett kungligt brev som undertecknats av Karl XI den 26 april 1682. (Ankaret i Lommas kommunvapen kommer efter Anckergrip och muren efter när Lomma var stad). Verksamheten ebbede så småningom ut och tog inte fart igen förrän Frans Suell köpte tegelbruket. Frans Suell, som var inflyttad från Tyskland till Malmö, drev en rederirörelse, en tobaksfabrik och hade intressen i Limhamns kalkbruk. Tegelbruket i Lomma rustades upp till en för sin tid modern industrianläggning som stod färdig i början 1730-talet. Lomma tegelbruk var i den Suellska familjens ägo i ca 100 år.

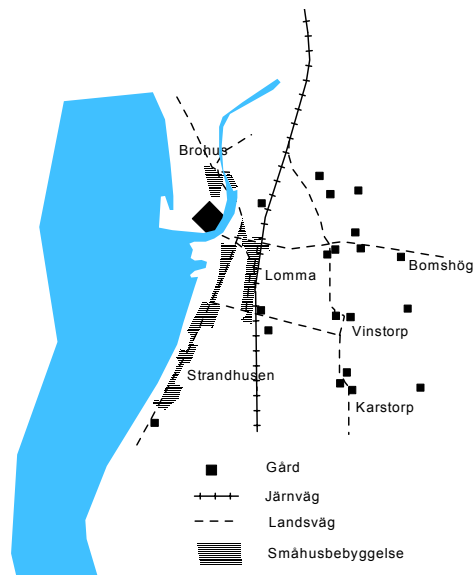
När industrimagnaten Frans Henrik Kockum år 1858 köpte området väster om Höje å började en utveckling av Lomma. Kockum anlade ett tegelbruk och lät bygga bostäder till arbetare och tegelmästare. Tegelbruket var på 1860-talet Skånes största och ett av Sveriges mest moderna med ångdrift. Arbetskraften bestod till stor del av tyskar, från Lippe-Deilmold, som vandrade till Sverige och arbetade på tegelbruken från vår till höst.



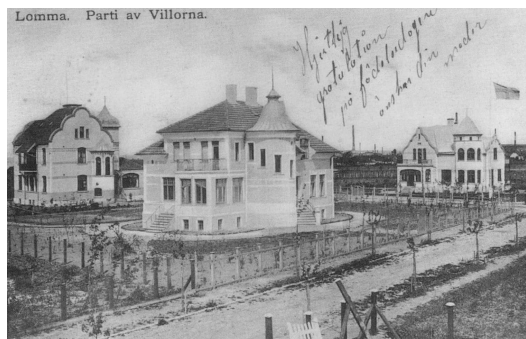
*Lomma 1815*



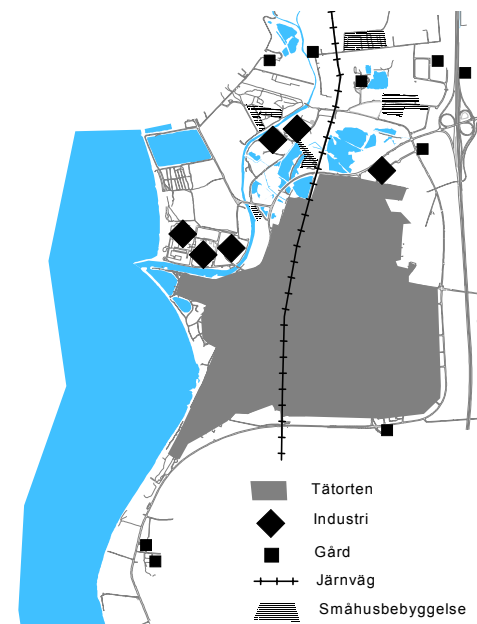
*Gästgivargården*



*Lomma 1915*



*Villor i Lomma runt sekelskiftet 1900*



*Lomma 2001*



*Höghusbebyggelse i hamnen.*

År 1871 köpte det nybildade Cementbolaget tegelbruket. Cement gjordes av lera och sand från Lomma och kalk från Limhamn. På R F Bergs, disponent för Cementbolaget, initiativ startades en kooperativ affär, Solidar, och en sparbank och området började utvecklas till ett litet samhälle. Ytterligare bostäder byggdes, bl a Villa Solsken vilken finns kvar idag. Villa Solsken var ursprungligen uppförd som bostad åt de tyska tegelarbetarna men blev så småningom bostad till Cementfabrikens platschef i Lomma, A W Lundberg. År 1896 efterträddes han av den unge Wilhelm de Shárengrad som bodde i Villa Solsken till sin död 1955.

I början av förra seklet fanns en mängd tegelbruk längs Höje å. Segelskutor gick så långt upp som till Lomma kyrka. Båtarna fick fälla masten för att kunna passera bron. Längs ån fanns ett antal bryggor och krogar. Lomma var under sommaren ett utflyktsmål för Köpenhamnsbor.

Vid slutet av 1800-talet hade Lomma drygt 400 tegelarbetare. Förhållandena var svåra och årslönen varierade kraftigt. Detta ledde till att en arbetarklubb för cement- och tegelarbetare bildades i februari 1889. Det sågs inte med blida ögon av Cementbolaget och R F Berg kallade till möten mot bildandet av arbetarklubben samt kallade in

polisen. Det hjälpte dock inte utan arbetarklubben ökade sitt medlemsantal. Då utlyste Lommas cement- och tegelbruksföretag en av de första lockouterna i Sverige. Husarer kallades in. Det hela avlöpte dock utan konfrontation men arbetarna tvingades att träda ur klubben för att återfå sina arbeten. Det fackliga engagemanget medförde att ett Folkets hus byggdes 1898. Huset var ett av de första i Sverige. Den 31 mars 1900 bildades Svenska Grov- och Fabriksarbete avd nr 30 vilken senare blev Lomma Arbetarkommun.

År 1905 lades cementfabriken ner och ersattes av Eternitfabriken. En uppfinning i början av 1900-talet visade att man av en blandning av asbest och cement kunde framställa plattor som var lämpliga som vägg- och takbeklädnad. Plattan var i princip underhållsfri och frostbeständig. Det nya byggnadsmaterialet hade många fördelar men man visste då inte att hantering av asbest orsakar asbestos. Sjukdomen uppkommer genom inandning av asbestfibrer under många år, 10-15 år. Fibrerna åstadkommer en bindvävsökning i lungvävnaden vilket orsakar andfåddhet vid ansträngning. Den för Lommas utveckling viktiga och stolta fabrikseran slutade i en tragedi. Många eternitarbetare har drabbats av asbestos och eternitfabriken stängdes 1977.

*Lertäkter i Lomma.*

## **Badorten Lomma**

Mot slutet av 1800-talet började Lomma bli ett populärt utflyktsmål. Från Lund och Malmö kom under sommarhalvåret hästskjutsar med badgäster. En brygga anlades och 1910 byggdes Lomma Saltsjöbad. Restaurangrörelsen drevs av familjen Palmquist, far och sedan sonen, tills den lades ner 1969.

Järnvägen medförde att badgästerna lätt kunde ta sig till Lomma. När Cementfabriken lades ner 1905 flyttade en del av befolkningen och husen såldes billigt till sommargäster.



## Vägar

En landsväg, kallad Via Regia – den danska kungsvägen, gick längs kusten genom Lomma och vidare mot Borgeby. Först under 1700-talet byggdes en bro över Höje å i Lomma. Tidigare företogs överfarten på en pråm. För överfarten på bron togs en broavgift ut ända fram till 1886. Vid bron, väster om ån låg gästgivaregården. Gästgivaren svarade att broavgiften erlades. Gården förstördes helt vid en brand 1905.

## Järnväg

Intendenten för Cementbolaget, R F Berg insåg vikten av att etablera en järnväg till Lomma. Järnvägen Malmö – Billesholm genom Lomma invigdes år 1886 då även Stationshuset i Lomma stod färdigt. En lastplats vid Lomma kyrka öppnades 1894 och ett stickspår till hamnen anlades 1921. Persontrafiken på Lommabanan lades ner 1983.

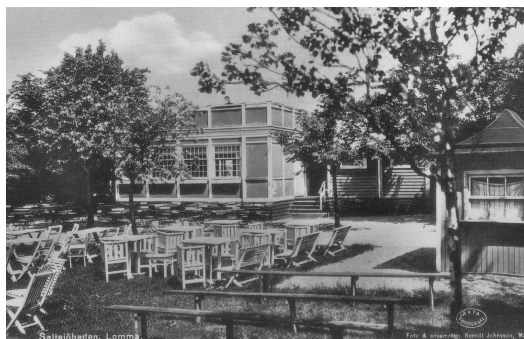
## Hamn

Frans Kockum började att anlägga en hamn i Lomma i slutet av 1800-talet. Under de första åren av 1900-talet upplevde hamnen en högkonjunktur utan like. Enligt tullens arkiv utklarades 1041 fartyg till utrikes hamn och 979 från utrikes hamn. Ännu fler avseglade och kom från inrikes hamnar.

Många av fartygen var Lommas egna tegeljakter som gick till Köpenhamn. Under eternitfabrikens tid anlände stora båtar med asbest från Kanada till Limhamn. Från Limhamn transporterades asbest och cement sjövägen till Lomma.

## 1960- och 1970-tal

Nästa stora utvecklingsfas påbörjades under 1960-talet då bilen, som började att bli var mans egendom, möjliggjorde villaboende i Lomma och arbete på annan ort. Stora villaområden växte fram under 60- och 70-talen.



*Saltsjöbaden i Lomma*

## Slutsatser

- Läget vid Höje ås mynning i Öresund och naturresursen lera har givit förutsättningar för Lommas tillkomst.
- Lomma har en gammal historia som bara delvis är synliggjord i dagens samhälle
- Den historiska kärnpunkten/-na sammanfaller inte med dagens kärnpunkt.
- De industriella spåren är av både positiv och negativ karaktär. Tegelbruksindustrin har lämnat tydliga spår i form av lertäkter. De som är vattenfyllda bidrar mycket positivt till miljön men de som är uppfyllda med avfall medför stora miljöproblem. Eternitfabriken var en stolthet för Lomma men har fått ett mycket tungt eftermäle.
- Lomma har gamla anor som badort.
- **Det är viktigt att knyta an till historien, de historiska strukturerna och enskilda historiska element i den planerade utvecklingen av Lomma.**



# LANDSKAP OCH GRÖNSTRUKTUR

Lomma är omgivet av högvärdig jordbruksmark som i huvudsak brukas som åker. Landskapet är mycket flackt och öppet. Vegetationen finns vid gårdar, samt som alléer eller trädrader längs vägar och vid ägo gränser eller diken. Längs havet består marken mer av sand. Förekomsten av glaciärrer har lagt grunden till industrialiseringen under slutet av 1800-talet. Leran bröts i stora lertag som idag är fyllda med vatten eller med avfall, överlagrade med jord. Kusten söder om Höje å har fyllts ut och bebyggts.

Det flacka åkerlandskapet och havet medför att man vid klar väderlek kan se väldigt långt. Man kan tydligt se bebyggelsen i Lund och Malmö såväl som bebyggelsen längs kusten i Danmark.

På Alnarp, söder om Lomma, finns en sammanhängande gammal ädellövskog som har en kontinuitet på många hundra år. Därutöver finns, förutom vid Alnarps gamla skola, ingen äldre större sammanhängande lövskog. Norr om Lomma finns tallplanteringar i Strandfuret, Kyrkofuret och Habo Ljung. Längs Höje å finns strandvegetation bestående av buskar och stora träd. Vid flera av de vattenfyllda gamla lertagen finns frodig vegetation. Marken runt dammarna vid Slättängen sköts av Slättängens intresseförening som röjer,

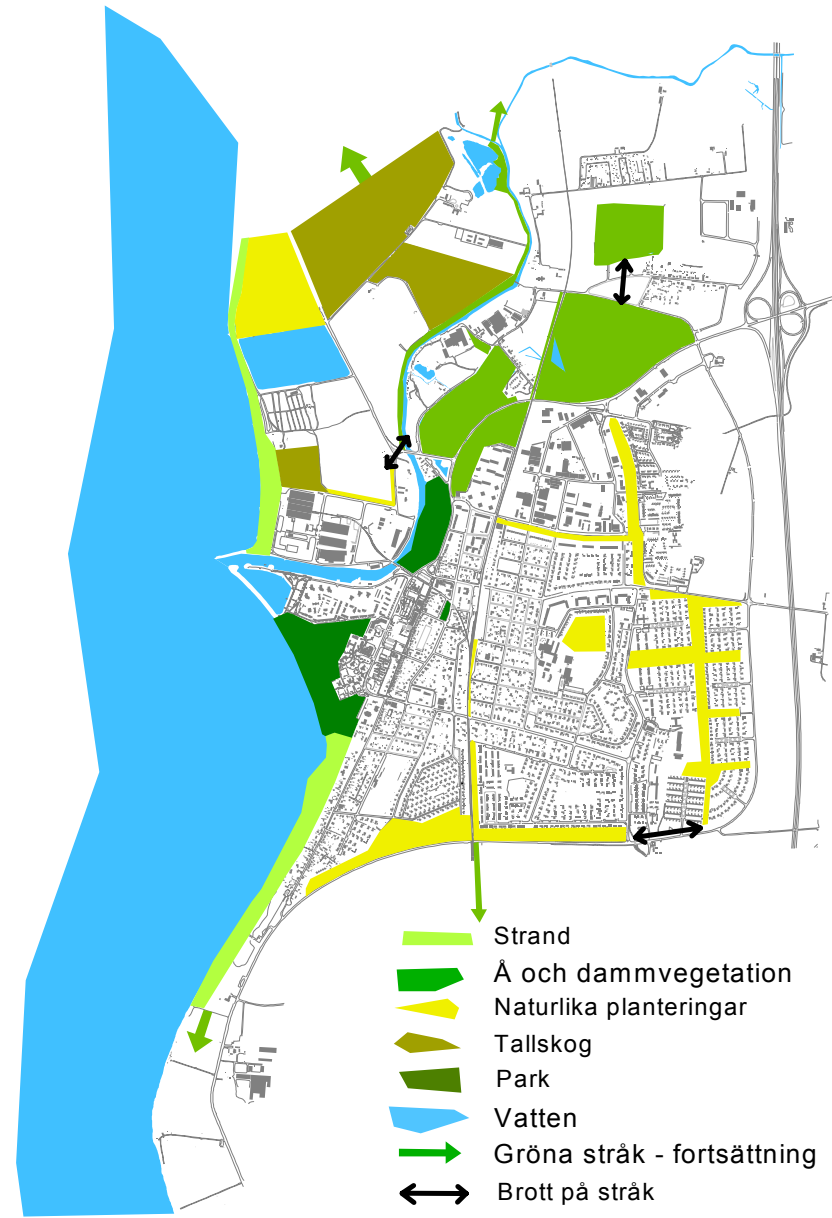
lägger flis på gångvägar och klipper vissa gräsytor. Slättängsområdet håller på att utvecklas till ett av Lommas finaste parkområden. I Lommas ytterkant mot söder, och i stråk genom ”bärgatorna” – villaområdet i öster fram till Vinstorpsvägen, finns ca 25-åriga naturlika planteringar som har potential att utvecklas till olika vegetationskaraktärer. Parkområdet längs havet, vid högshuset söder om hamnen, är väl uppvuxet. Öresundsparken, vid Blå Cafét i södra delen av Lomma, är idag delvis förfallen och har inte karaktären av park.

Stränderna utgör värdefulla vistelsemiljöer. Mot norr utgör bebyggelsen väster om vägen i Habo Ljung ett hinder för fortsatt vandring. Mot söder finns det möjlighet att skapa en förbindelse via betesmarken till grönområdet vid Spillepeng.

Grönområdena inom tätorten kan översiktligt delas in i fem kategorier, stränder, furen, dammar och Höje å, naturlika planteringar i ytterområdena, ”parker” vid Bantorget, Fladängen och vid dammarna väster om Havsblick-Strandkykan.

## Slutsatser

- I Lomma finns mycket stora potentialer att utveckla sammanhängande grönstråk .
- Havet, Höje å och dammarna samt Alnarpsparken är en unik tillgång i Lomma.
- **Höje å och miljön runt dammarna kan utvecklas till mycket attraktiva grönområden, och måste göras känt för Lommabor.**
- **Grönstråken längs och i bostadsområdena från 60- till 90-talet bör utvecklas och länkas samman med havet, dammarna och Höje å.**
- **Låt grönstråken bli karaktäristiska och profilskapande för Lomma.**





# HUVUDSTRUKTURER

Lomma har uppstått vid Höje ås mynning i havet. Den första bebyggelsen började etableras vid handelsplatsen vid kyrkan och sedan vid landsvägen längs havet. Därefter har bebyggelsen vuxit österut från landsvägen – numera kallad Strandvägen. Bebyggelsen är tämligen låg, förutom höghusen längs havet. Det finns några landmärken, men de är ej synliga från hela tätorten. Kyrkan och silon vid ICA Mårtensson syns från vissa delar av tätorten, höghusen liksom silosbyggnaden i hamnen är väl synliga längs kusten och kraftverkets skorsten syns vida från slätten i öster och längs E6.

I Lomma finns flera tydliga barriärer såsom järnvägen, Höje å och motorvägen E6. Järnvägen, som går rakt genom tätorten, kan passeras på fem ställen, planskild vid Malmövägen i söder och vid infarten från Lund, väg 905 i norr (passagen gäller dock bara för bilar, ej för gående), samt korsas i plan vid Karstors-, Vinstorps- och Lumabyvägen. Idag sker ingen omfattande trafik, men järnvägens barriäreffekt kommer att förstärkas när tågtrafiken ökar. Höje å går längs den nordvästra kanten av tätorten. Idag kan ån passeras på tre ställen, vid hamnen, vid Brohusen och vid kyrkan (enbart för gående). Motorvägen E6 går drygt 200 m öster om tätortens östra

bebyggelsegräns och kan passeras på fyra ställen, via Svanetorpsvägen, vägen till Hjärup, cykelvägen till Lund och vid trafikplats Lomma (endast för bilar). Marken kring motorvägen utgörs av jordbruksmark, vilken i sig inte är tillgänglig mer än längs vägarna.

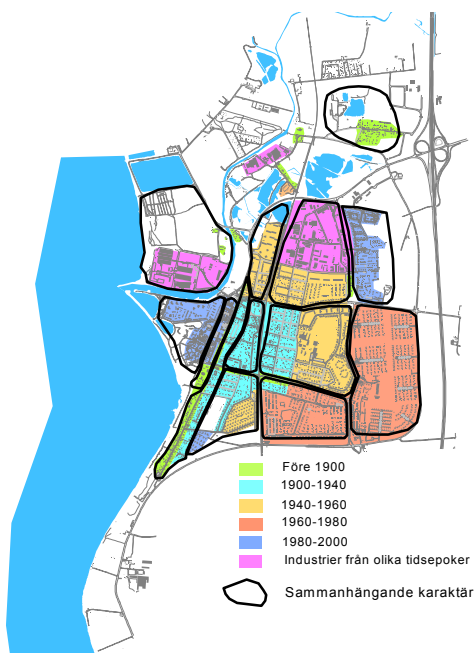
Gatustrukturen är i de äldre delarna tydligt präglad av bukten med landsvägen längs den gamla kustlinje och innanför de längsgående

parallellgatorna. Detta mönster bryts i bostadsområden byggda från 60-talet och framåt.

Knutpunkt idag är torget och Strandvägen mellan Torggatan och Stormgatan

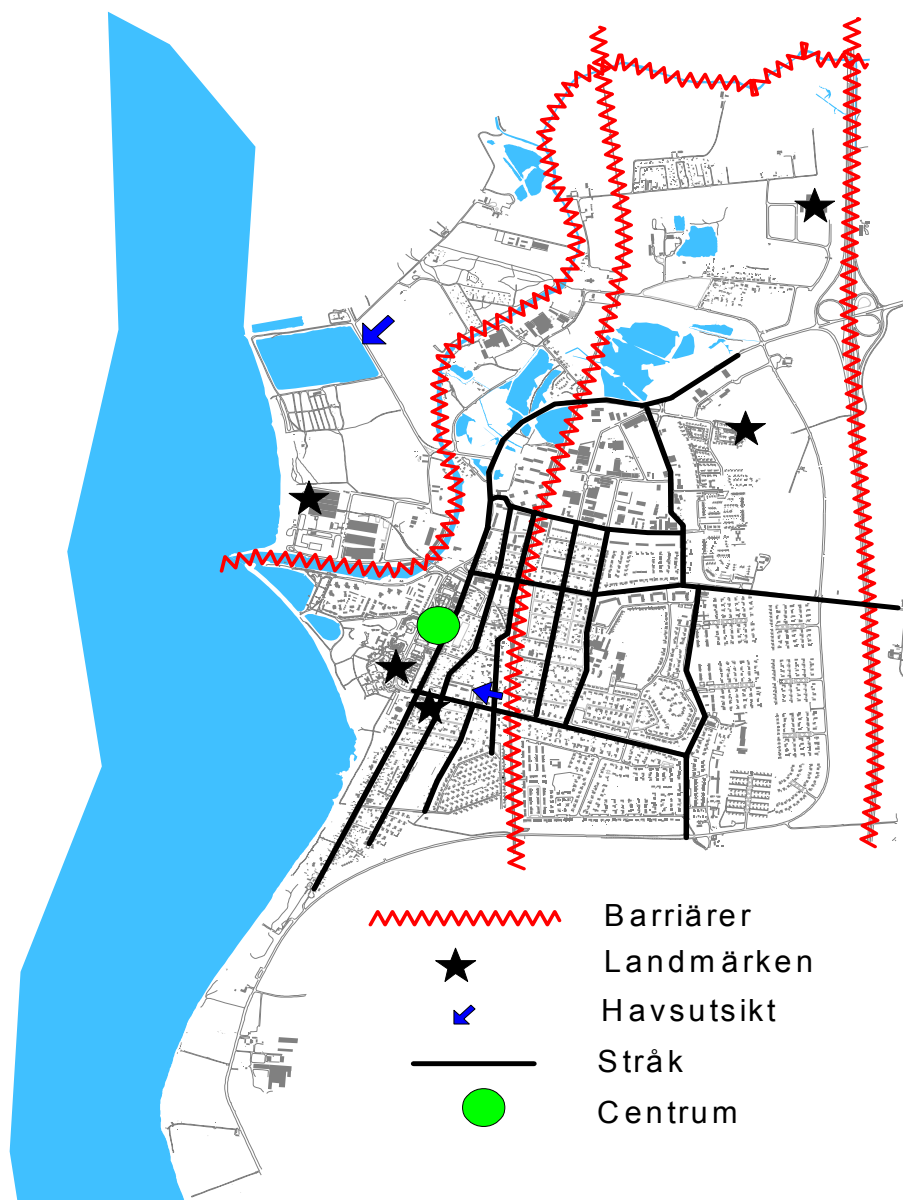
Bebyggelsen består till stora delar av villabebyggelse. Flerfamiljshus finns längs Alnarpsvägen, Slättängsgatan, Vinstorpsvägen, Skolgatan och vid Höjeågatan och området söder därom.

Bebyggelsestrukturen följer tydliga årsringar i Lommas utveckling. Tydligt urskiljer sig den gamla tegelbruksarbetarbebyggelsen vid landsvägen längs havet och enstaka byggnader som är belägna längs landsvägen som förband Karstorp och Vinstorps by med Lomma kyrkby, utbyggnaden från början av 1900-talet och fram till 40-talet av ”byggmästarvillor och funkishus (fram till järnvägen och öster om järnvägen med stationens som ”huvadaxel”), den första utbygganden av seriebyggda villor under 60-talet (fågelgatorna – ”Negerbyn” och längs Pilgatan) som sedan följdes av villabebyggelse, (villamattor) under kommande årtionden (båtgatorna, bärgatorna, del av Lervik-Östervång). I Lomma planeras en fortsatt utbyggnad i Lervik-Östervång, en utbyggnad av hamnen till bostads- och verksamhetsområde och en förtätning av centrum.



## Slutsatser

- Järnvägen är idag en stor fysik barriär som kommer att bli betydlig större med ökad järnvägstrafik. Fullt utbyggt godstrafik genom Lomma skulle innebära att orten delas i två delar. Väster och öster om järn-vägen.
- Lomma har ingen tydlig knutpunkt utan snarare ett område mellan två parallella gator. Den moderna och de historiska knutpunkterna sammanfaller inte.
- Vägsystemet och huvudstråken, landsvägen genom orten och de långa parallellgatorna med kustvägen, ger Lomma en tydlig struktur. Denna struktur bryts i de bostadsområden som är tillkomna från 60-talet och framåt.
- Lomma har en tydlig karaktär av äldre hus, dels de gamla gatuhusen – tegelbruksarbetarbostäder och dels byggmästervillorna från början av 1900-talet.
- Lomma är en villastad med stora och gröna trädgårdar. Häckar mot gatan är ett mycket tydlig drag.
- **Värna om Lommas bebyggelsekaraktär, de gamla gatuhusen samt villorna från början av 1900-talet.**



- Barriärer
- Landmärken
- Havsutsikt
- Stråk
- Centrum



# FUNKTIONER

## Centrum

Lomma har ett tydligt centrum mellan Strandvägen och Centrumgatan, från Torgatan i norr till Stormgatan i söder. Kyrkobyggnaden är en viktig symbolbärande del av ett samhället som ofta är belägen i de centrala delarna. I Lomma ligger kyrkan utanför centrum och utanför själva samhället. De historiska ”centrumpunkterna” vid bron och vid kyrkan stämmer inte överens med dagens centrumpunkt.

Centrum vänder sig mot Strandvägen och har dålig koppling med Centrumgatan och Hamnhusen.

Dagens centrum har en naturlig placering längs landsvägen invid havet men ligger geografiskt sett inte centralt i orten. Tillgängligheten till centrum är god och det finns ett stort antal parkeringsplaster som sällan är fullt utnyttjade. Centrum ligger inom acceptabelt cykelavstånd, kanske med undantag för boende i Lilla Lomma.

## Bostadsområden

Lomma är en utpräglad villaort med gång eller cykelavstånd till de centrala delarna. Järnvägen är en barriär som inom Lomma bara kan korsas på tre ställen.

## Verksamhetsområden

Verksamhetsområden finns idag vid hamnen, norr om Vinstorpsvägen och norr om Lervik - Östervång. I hamnen är de flesta gamla tegelbruksbyggnaderna och eternitfabriken rivna. Viktiga byggnader som kvarstår från denna tid är Villa Solsken och bostadslängor för tegelbruksarbetare. Hamnområdet kommer att omvandlas till bostads- och verksamhetsområde. Verksamhetsområdet norr om Vinstorpsvägen är mer av ”industrihotellkaraktär”, d v s många mindre verksamheter där byggnaderna inte har ett särskilt arkitektoniskt uttryck.

## Offentlig verksamhet

Lomma är väl tillgodosedd med offentlig service. I centrum finns post, bibliotek, vårdcentral, folktandvård, äldreboende, försäkringskassa och arbetsförmedling. Dagis finns i anslutning till skolorna och ute i bostadsområdena. Pilängsskolan är en mellan- och högstadieskola, Karstorps- och Vinstorpskolan har låg- och mellanstadium. Lomma har inget gymnasium utan eleverna får välja mellan att läsa i Lund eller Malmö.

## Handel och service

De flesta affärer finns koncentrerade i centrum (systembolag, pappers- och tobakshandel,

guldsmed, färghandel, damklädesaffärer, barnklädesaffär, djuraffär, mataffärer, hårfrisörer, banker och restauranger). Utanför själva centrum finns cykelaffär, mataffärer, bagerier, kiosker, snabbmatställen och hårfrisörer.

## Fritid och rekreationsområden

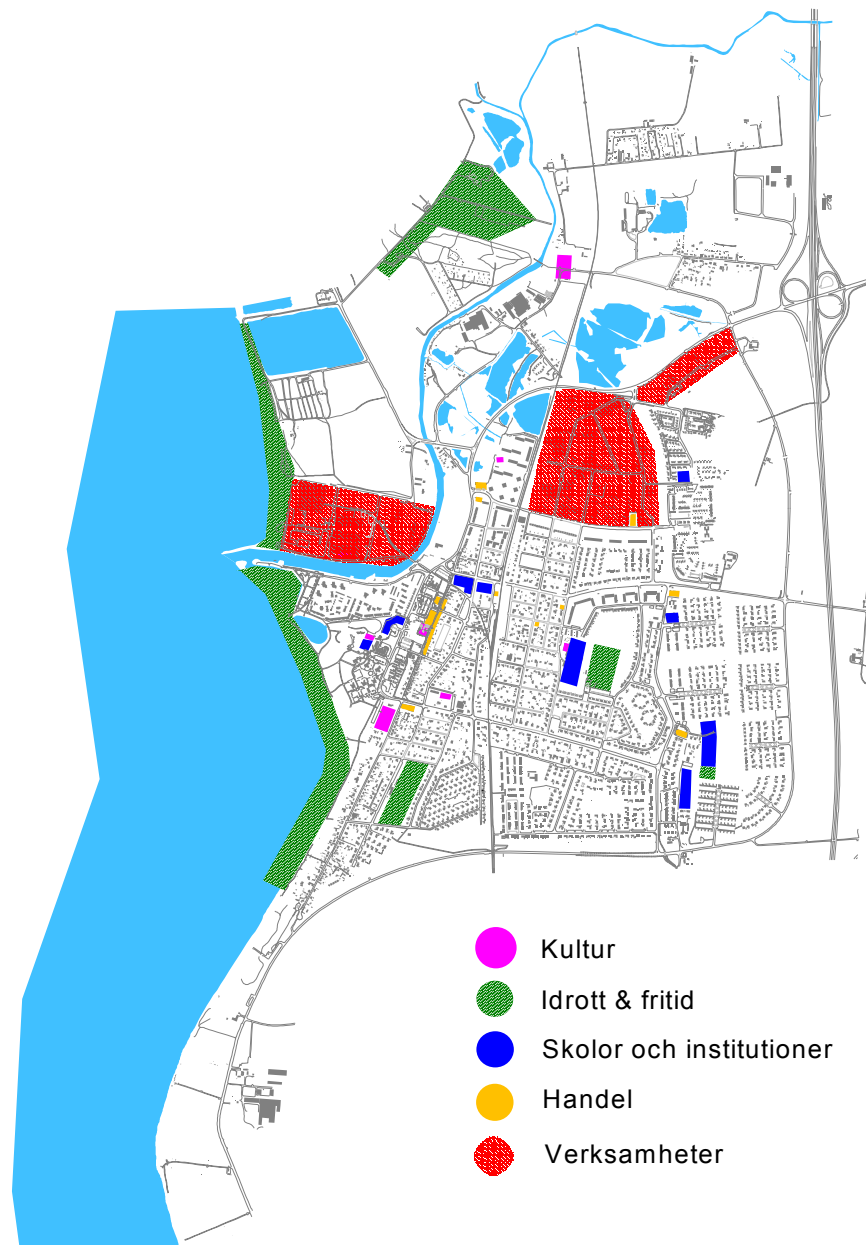
Lomma har god tillgång på områden för promenader och strövande - längs stränderna, furena, dammarna, Höje å och grönstråken i ortens ytterkanter. Under soliga sommarkvarnar är stränderna fulla med folk. Vid Höje ås mynning finns en småbåtshamn och hamn för segelbåtar. För den mer organiserade friluftslivet finns en 45-håls golfbana, ridhus, scoutgård, tennisbanor, simhall, idrottshall och IP – idrottsplatsen för fridrott och fotboll.

## Kultur och nöjen

Teaterföreställningar och konserter förekommer i Pilängsskolans aula och på Folkets Hus. Konserter ges även i Lomma kyrka och Strandkyrkan. I den gamla elverksbyggnaden finns en utställningslokal kallad Kraften. För ungdomar finns diskotek i Dansrotundan ca en gång i månaden samt Hamnhuset, en ungdomsgård i hamnen som är öppen i stort sett varje kväll. I Dansrotundan förekommer också dans för vuxna. I centrum finns flera restauranger.

## Slutsatser

- Centrum ligger fysiskt sett inte centralt i orten men är lättillgängligt och finns inom acceptabelt cykelavstånd, kanske med undantag för Lilla Lomma.
- Centrum har en tydlig fram och baksida.
- Lomma har god tillgång på offentlig och kommersiell service. Konkurrensen från Lund och Malmö och stormarknader som Burlövs Center och Center Syd är dock stor.
- Det finns inget klart samband mellan centrum och stränderna och hamnen.
- **Förstärk sambanden mellan rekreationsområdena, möjliggöra att gå runt tätorten och förbättra tillgängligheten längs Höje å.**
- Återta traditionen från början av förra seklet med Lomma Saltsjöbad, en vacker byggnad för badliv och fest.





# TRAFIKMÖNSTER

## Biltrafik och vägnät

Lommas trafikmönster ändrades under 1970-talet när Malmövägen och infarten från Lund, väg 905, runt Lomma byggdes och Strandvägen stängdes av för genomfartstrafik. Tidigare fanns fyra infarter till Lomma, Strandvägen, som också var en genomfartsgata, Karstorpsvägen vilken anknöt till den gamla vägen som förband Alnarp, Karstorps och Vinstorps by med Lomma kyrkby, Vinstorpsvägen som var en infart från Hjärup och landsbygden i öster samt landvägen förbi Lomma kyrka mot Lund.

I dag sker infarten till Lomma fortfarande via Kartorpsvägen, som har fått en ny anslutning till Malmövägen, via Vinstorpsvägen som tidigare, via väg 905 och via Strandvägen där Södra Västkustvägen och väg 905 ansluter. Karstorps- och Vinstorpsvägen är raka breda gator vilka inbjuder till att köra fort. Längs Karstorpsvägen har vägbulor byggts för att sänka hastigheten.

Utbyggnaden under 60- och 70-talet medförde en förändring av gatustrukturen. Tidigare var de långa gatorna parallella med Strandvägen och kusten typiska för orten. De nya områdena fick en struktur av matning utifrån huvudgator.

Motorvägen E6 byggdes under 60-talet och går strax öster om Lomma. Trafikplatsen i nord-16

öst medför anknnytning till det snabba vägsystemet. Motorvägen innebär ingen egentlig barriär för Lomma eftersom den ligger utanför tätorten.

## Gång- och cykeltrafik

Förutsättningarna för gång- och cykeltrafik inom orten är goda. Lomma har inga stora nivå-skillnader och villastadskaraktären ger trevliga gång- och cykelvägar. Det trafikseparerade cykelvägnätet är inte heltäckande genom orten. Kartorpsvägen och Vinstorpsvägen är huvudcykelstråk från de östra delarna ner mot centrum.

En enkel och klar koppling saknas mellan cykelstråket från norr till Pilängsskolan och därifrån till Karstorpsvägen/Vinstorpsvägen, från IP (idrottsplatsen) och till huvudcykelstråken, samt till Lilla Lomma.

Till Bjärred, Lund och Alnarp är cykelvägarna separerade från biltrafiken men till Hjärup och Åkarp är det blandtrafik.

## Kollektivtrafik

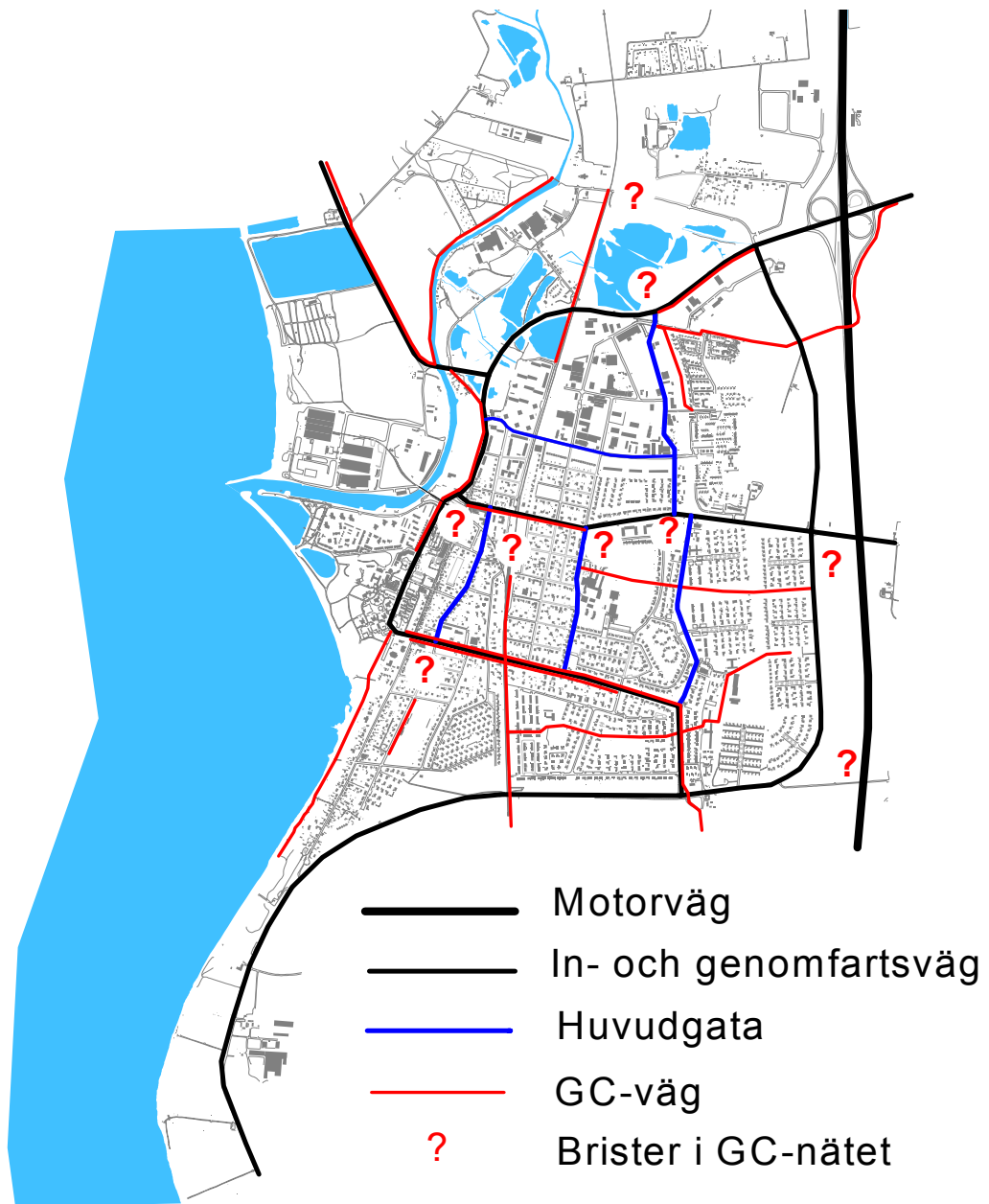
Lomma passeras av busslinjer som går till Lund, Malmö och Bjärred-Landskrona. Bussen mot Lund går dessutom en slinga runt Lomma (Vinstorpsvägen-Alnarpsstigen-Karstorpsvägen). Bussarna mot Malmö-Bjärred går tämligen ofta, 2 ggr/tim under dagtid och 1 ggr/tim under kvälls-

tid. Bussen mot Lund går inte lika ofta. Den är anpassad till skol- och arbetstider och går 2 ggr/tim mellan kl 7 och 9 samt 16 och 18. Däremellan och kvällstid går bussen 1 ggr/tim. Lördag och söndag efter kl 15 går bussen varannan timme. Det påverkar främst ungdomarna som går i gymnasiet i Lund och har kamrater och kvällsaktiviteter där.

## Slutsatser

- Det är god tillgänglighet till det snabba vägnätet.
- Breda infartsgator som inbjuder till hög hastighet. Vinstorps- och Karstorpsvägen följer de historiska infartsvägarna till Lomma.
- Centrumgatan, som förbinder Karstorpsvägen med Vinstorpsvägen och Strandvägen norr om centrum, har genomfartskaraktär. Omgivande områden vänder "baksidan" till gatan.
- Vissa länkar i cykelnätet saknas inom tätorten. Trafikseparerad cykelförbindelse saknas till Hjärup och Åkarp.
- Bussförbindelsen till Lund är dålig under kvällstid och helger vilket främst har betydelse för ungdomar som i högre grad än vuxna är beroende av kollektivtrafik.
- **Gör infarterna välkommande och skapa utblick över Lomma från Malmövägen i höjd med Blå kaféet.**







# FOLKLIV

Användandet av de offentliga rummen, folklivet, är viktigt för en orsts karaktär eller ”själ”. Lomma har en mycket tydlig säsongsvariation med det intensiva bad- och båtlivet under sommaren.

## Dagpuls

Besök till post, bank, bibliotek, folktandvård affärer m m skapar ett en tydlig dagpuls i centrum. Vid skolorna och i verksamhetsområdena är det också liv och rörelse under dagen. Under sommarhalvåret ökar dagpulsen betydligt med alla besök till stränderna och genom fritidsbåtarna i hamnen.

## Kvällspuls

Lomma centrum har också en kvällspuls genom kvällsöppna restauranger. Lomma krog har under sommaren en uteservering vilket bidrar till en mer kontinental prägel. Torget är också en samlingsplats för ungdomar där de hårdgjorda ytorna inbjuder till skateboardåkande (vilket är förbjudet). I hamnen finns Surfers bar som har öppet under sommaren och kvällstid. I hamnen finns också Hamnhuset, ett aktivitetshus för ungdomar med bl a en skateboardbana. Cirka en gång i månaden är det disko för skolungdom på Dans-

rotundan eller dans för vuxna. Konserter och teaterföreställningar förekommer ibland i Pilängsskolans aula.

Idrottsföreningarnas ungdomsverksamheter bidrar också till kvällspulsen.

## Rekreation, helger och sommarhalvår

Lomma har god tillgång på områden för rekreation. Vissa aktiviteter är mer säsongsbetonade än andra.

Stränderna i Lomma är mycket välbesökta och under soliga sommar dagar. Folklivet längs stränderna fortsätter under varma dagar långt in på kvällarna. Stränderna besöks av Lommabor men lockar även mycket folk från omgivande orter. Stränderna är även flitigt frekventerade under vackra helgdagar året runt. Båtlivet är också främst koncentrerat till sommarhalvåret och bidrar till ett intensivt folkliv i hamnen. Vissa år fryser havet och dammarna till is vilket medför ett skidskoåkande som nästan slår folklivet under en solig sommar dag.

Golf spelas så gott som året runt men med en tydlig ökning under sommarhalvåret. Ridhuset är utnyttjat året runt, förutom under juni-juli då även ridskolehästarna har semester.

## Årliga evenemang

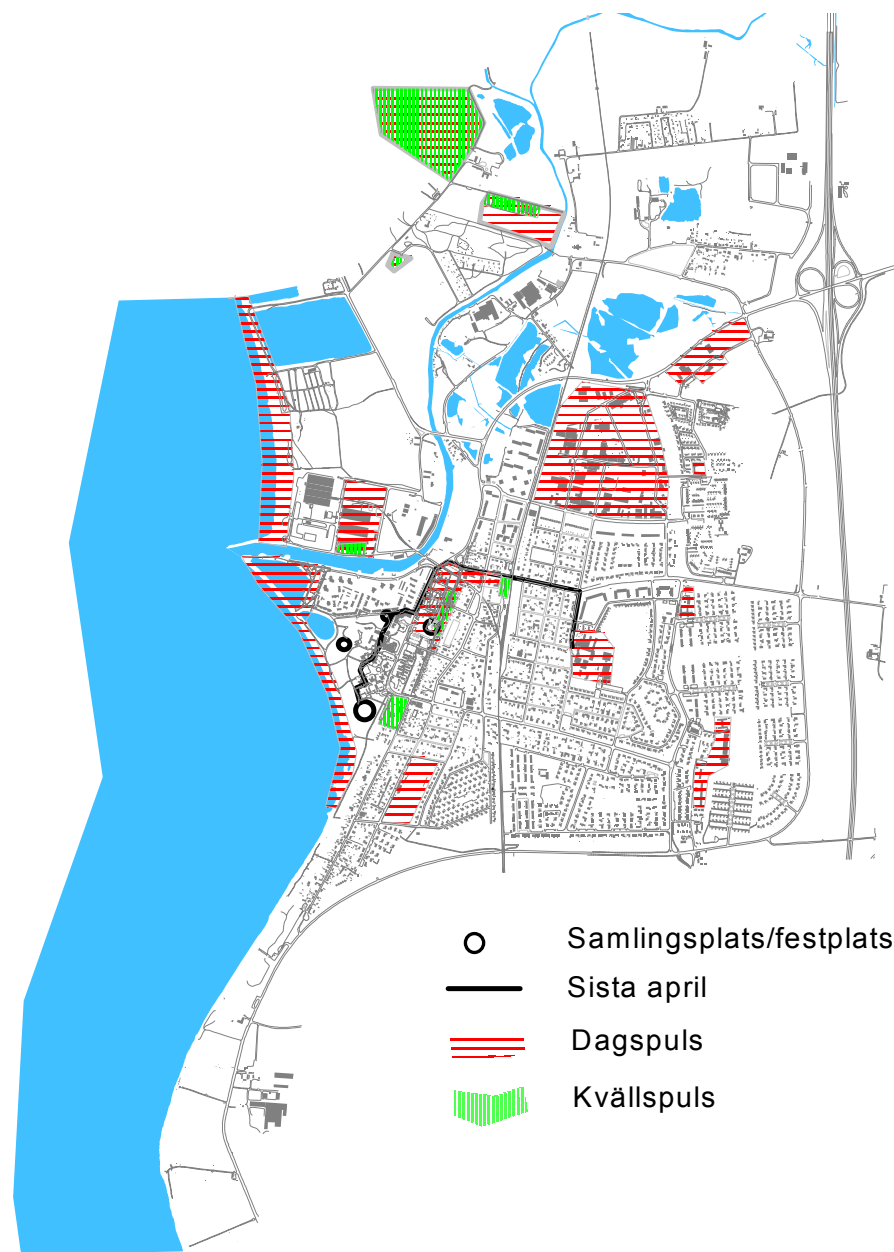
I Lomma firas varje vår Lommadagen med torghandel och uppträdande samt en julmarknad i advent. Sista april firas på cirkusplatsen vid Folkets hus. Lommaborna marscherar med facklor ledda av en musikkår, från Pilängsskolan, via Vinstorpsvägen ner till centrum, stannar till vid torget utanför Havsblick, servicehus för äldre, och spelar några vårvisor och fortsätter sedan vidare till festplaten för att tända majbrasan. Sveriges nationaldag brukar firas med musik, tal och flaggutdelning vid amfiteatern i parken vid Hamnhusen. Till grusplanen vid Folkets hus kommer årligen cirkus. Midsommar firas på Lomma norra camping vid Västra hagen, söder om Karstorpsvägen.



*Lomma hamn med fritidsbåtar.*

## Slutsatser

- Lomma har ett tydligt liv dagtid, främst i centrum.
- Lomma har även ett visst kvällsliv genom kvällsöppna restauranger i centrum och ibland diskotek eller danser på Dansrotundan.
- **Tag vara på den besökspotential som Lomma beach och fritidshamnen medför. Knyt dessa områden närmare centrum.**
- **Skapa fler mötesplaster för både vuxna och ungdomar.**





# STARKA OCH SVAGA SIDOR

## Starka sidor

Lomma har ett mycket bra läge nära stora städer men är ändå en fysiskt avgränsad ort. Bra vägförbindelser och Öresundsbron innebär korta restider till städerna i Skåne, Köpenhamn och kontinenten.

Arbetspendlingen från Lomma är större än inpendlingen. Lomma är emellertid ingen ”sovstad” utan har ett tydligt eget ”liv”. En stor roll spelar den historiska förankringen och Lommas nuvarande struktur. Affärer och service, som är koncentrerade till centrum i några kvarter längs Strandvägen, ger liv till orten. Under sommarhalvåret skapar hamnen med fritidsbåtar och strändernas badgäster ett myllrande liv. Badgäster och båtägare är en stor tillgång för Lomma.

Lomma har en gammal historia och det finns viktiga händelser och spår i orten att knyta an till.

Havet, stränderna, ån och systemet av dammar utgör unika tillgångar som rekreationssområden och bidrar stort till Lommas karaktär.

Lomma har karaktären av en ”vänlig”, grön och lummig villastad. Den gamla bebyggelsen, gatuhuset – tegelbruksarbetarbostäder, byggmästarvillorna från början av 1900-talet och funkishus från 30-talet skapar en identitet för orten.

Lomma har en blandning av gammal och ny bebyggelse, från små gatuhus till höghus, har täta kvarter men också stora öppna ytor (obebyggda tomter). Stadsbilden uppvisar på vissa ställen en helhet men är ibland splittrad. Det medför en stor utvecklingspotential.

Lomma har gott rykte vad gäller barnomsorg och skolor och är en attraktiv ort för barnfamiljer.

Lomma har ett bra offentligt och kommersiellt utbud.

Sveriges lantbruksuniversitet (SLU) som är ett stort kunskapscentrum för utbildning och forskning, med en botanisk trädgård och park, finns inom gångavstånd från tätorten. Studenterna medför ett positivt tillskott till Lomma.

## Svaga sidor

Lomma har en gammal historia som bara delvis är synliggjord i dagens samhälle. De historiska kärnpunkterna sammanfaller inte med dagens kärnpunkt.

De lertäkter som är fyllda med hushållsavfall är ett miljöproblem. Eternitfabriken utgör ett tungt minne.

Blandningen av gammalt och nytt, stort och smått, öppet och slutet, medför ibland en rörighet där helheten och omsorgen om detaljer går förlorad och leder till en förfulning av orten.

Lomma syns inte från Malmövägen, den snarare leder förbi än in i Lomma.

Järnvägen är en fysisk barriär som kommer att bli en betydligt större med ökad järnvägstrafik. Om godstrafiken kommer att gå genom Lomma kommer det att medföra att orten delas i två delar, väster och öster om järnvägen.

Lommas knutpunkt, nuvarande centrum som består av kvarteren kring Strandvägen, sammanfaller inte med den historiska knutpunkten. Centrum har en tydlig framsida mot Strandvägen och en tydlig baksida mot Centrumgatan och Hamnhuset.

Lomma saknar trafikseparerad cykelförbindelse med Hjärup och Åkarp.

Lomma har en relativt väl utbyggd kollektivtrafik. Bussförbindelsen till Lund är dock dålig under kvällstid och helger. Det har framför allt betydelse för ungdomar som i högre grad än vuxna är beroende av kollektivtrafik.



# SAMMANFATTNING OCH REKOMMENDATIONER

## Lommas identitet

Lomma är en gammal ort med en rik historia som avspeglar sig i dagens samhälle och bidrar till ortens identitet.

En del av denna identitet är karaktären av by snarare än stad. En villastad med gröna, lummiga trädgårdar med häckar mot gatan. Den långsträckt strukturen av parallella gator längs kusten. Bebyggelsen i de äldre delarna består till stor del av gamla gatuhus – tegelbruksarbetarbostäder, byggmästarvillor från början av 1900-talet och funkishus från 1930-talet. Folkets hus, och Dansrotundan och stationshuset är enskilda byggnader av stor betydelse.

Till Lommas identitet hör också arvet från industriepoken. Tegelbruk och eternitfabrik har bidragit till ortens utveckling och lämnat positiva spår i samhället men har också bidragit till miljöproblem som finns kvar ännu idag.

Denna identitet bör tas tillvara vid förtätningen av centrum och vid omvandlingen av hamnområdet till bostäder och verksamheter. Den omvandlingen bör karaktäriseras av att skapa nytt som knyter an till Lommas karaktär och identitet.



*Villa Solsken.*



*Lomma saltsjöbad, numera rivet.*

## Utveckling av Centrum

Centrum vänder idag ”framsidan” mot Strandvägen och ”baksidan” mot Centrumgatan och Hamnhusen. I centrum finns flera moderna byggnader, (från 60-talet) med en volym och fasad som inte stämmer med det gamla gatuhuset. De moderna byggnaderna bidrar inte heller med ett tillskott i form av en tilltalande arkitektur.

Vid förtätning av centrum bör de gamla strukturerna tillvaratas, de långsträckta parallella gatorna, samtidigt som tvärförbindelserna mot hamnen och Hamnhusen betonas i form av ”gatt” eller sammanbindande torg omgiven av ny bebyggelse.



*Strandvägen.*

## Utveckla grönstråk

Havet, stränderna, Höje å och systemet av dammar utgör unika tillgångar som rekreationsområden och bidrar stort till Lommas karaktär. Dessa områden bör knytas samman med grönstråken i Lommas södra och östra delar, de sk naturlika planteringarna i 60-80-talets utbyggnadsområden, för att få sammanhängande grön- och rekreationsstråk som också är av godo för den biologiska mångfalden.

Grönstråken bör förädlas så att olika vegetationskaraktärer skapas och en differentiering fås från områden av ren parkkaraktär, typ stadspark, till pelarskog, täta bryn, öppna gräsytor etc.

I den planerade utvecklingen av bebyggelse i Lomma centrum och Lomma hamn bör stränderna, Höje å, och båthamnen knytas tydligt till orten genom ”gatt”, huvudgångstråk, torgbildningar eller liknande.

Återta traditionen från början av förra seklet med Lomma Saltsjöbad, en vacker byggnad för badliv och fest.



*Hamnen i Lomma*



*Alnarps slott och park*

## Bad- och båtlivet

Småbåtshamnen och stränderna, framför allt norr om Höje å, ”Lomma beach”, är viktiga attraktioner i Lomma som lockar många besökare från andra kommuner. Genom att skapa en tydligare koppling till centrum kan dessa grupper medföra ett tillskott till ortens liv, affärer och restauranger. Nya hamnplatser för segelbåtar och stora motorbåtar kan kanske skapas. Strändernas attraktivitet kan ytterligare ökas genom en förbättrad vattenkvalitet. Service i anknytning till båtar, hamnverksamhet och badgästerna kan bli en viktig näring.



*Segelbåtar*

## Karaktärsfulla infarter

Infarterna till Lomma bör visa upp Lommas karaktär och upplevas som välkomnande. Malmövägen leder snarare förbi, än in i Lomma. Genom att skapa en utsikt över Lommabukten och bebyggelsen i Lomma vid färd från söder kan en förståelse skapas för den fortsatta färden i ”ringleden” runt Lomma. Idag ser man inget av orten.

Karstorpsvägen och Vintorpsvägen följer de historiska infartsvägarna till Lomma och ger en bra upplevelse av orten. Gatorna är dock breda vilket inbjuder till hög hastighet. Karstorpsvägen kändes i början av 1900-talet en allé, vilken kanske går att återskapa.

Södra Västkustsvägen erbjuder en fin infart, men från korsningen med väg 905, fram till Statoilmacken borde vägen anpassas mer till gatans utformning än landsvägen.

Väg 905 från Lund är en ren infartsväg och övergår inte till en gata förrän vid korsningen med Industriegatan (Statoilmacken). Verksamhetsområdet Nian i början av infarten bör få en avslutning mot infarten, t ex trädreder som skapar en helhet men som samtidigt skapar en genomsikt till verksamhetsområdet.



*Gamla bron över ån*



*Mårtenssons ICA*

## Cykelvägät

Lomma är en ort som lämpar sig för cykling. Orten har inga stora nivåskillnader och villakartären erbjuder fina cykelstråk. Inom orten saknas vissa länkar av det trafikseparerade cykelstråket och trafikseparerade stråk saknas till Hjärup och Åkarp.



*Gångstråk vid Alnarps skola.*

