

Miljöbokslut 2023

Lomma kommun



LOMMA
KOMMUN

Miljöbokslut 2023
2024-03-13



Innehåll

1.	Inledning	4
2.	Vatten	5
2.1	Åarna	5
2.2	Grundvatten	9
2.3	Hav	9
2.4	Badvatten	10
2.5	Avloppsvatten	11
3.	Avfall och hållbar konsumtion	11
4.	Energi och klimat	15
4.1	Utsläpp av växthusgaser i kommunen som geografisk enhet	15
4.2	Utsläpp av växthusgaser från Lommas kommunorganisation	16
4.3	Arbete för att minska utsläpp av växthusgaser under 2023	18
5.	Klimatanpassning	19
5.1	Nya planer och program	20
5.2	LIFE Coast Adapt avslutat	21
5.3	Flödesgruppen i Höje å	21
6.	Skyddad natur och biologisk mångfald	22
6.1	Skyddad natur	23
6.2	Åtgärder för hotade arter	24
6.3	Åtgärder mot invasiva arter	26
6.4	Kustens invasiva växter	26
6.5	Balanseringsprincipen och miljökompensation	27
7.	Kommunikation och aktiviteter	28



1. Inledning

Miljöbokslutet riktar sig till politiker och förvaltning såväl som allmänhet, utbildningsinstitutioner och myndigheter. I miljöbokslutet sammanställs några viktiga miljötrender i Lomma kommun som geografiskt område. Det finns flera anledningar att göra dessa sammanställningar, dels behöver man följa upp resultatet för det lokala miljöarbetet och hur miljömål och Agenda 2030-målen uppnås för att kunna förbättra arbetet ytterligare, dels behöver man synliggöra det arbete som görs. Kommunen bedriver mycket av det strategiska miljöarbetet i samarbete med andra aktörer och en del av detta arbete är också reglerat i lagstiftning där olika myndigheter årligen begär in en redovisning av hur kommunen uppfyller sitt åtgärdsåtagande. Samtidigt sker nu snabba förändringar där kraven från såväl lagstiftare som medborgare ständigt skärps. Det är därför viktigt ur det kommunala perspektivet att söka synergier och olika möjligheter till samverkan för att klara utmaningarna i flera av de mest akuta miljöfrågorna såsom klimatutsläpp, klimatanpassning och förlusten av biologisk mångfald.

Lomma kommun kom på en total tolfte plats i rankning av Sveriges miljöbästa kommuner 2023 (tolfte plats 2022). Inom gruppen storstäder och storstadsnära kommuner kom Lomma kommun på fjärde plats (sjunde plats 2022) (Aktuell hållbarhet).

Under året har arbetet med invasiva främmande arter intensifierats och två projekt med extern finansiering har slutförts. Mål och åtgärder i Naturmiljöprogrammet är fortsatt aktuella och här har flera åtgärder genomförts som även ger mervärde till andras miljöarbete. Arbetet med åtgärderna i det nya miljömålsprogrammet som antogs 2022, för de miljömål som ej omfattas av Energi- och klimatplan eller Naturmiljöprogram, har påbörjats. En fullständig genomgång av status för de olika åtgärderna kan ses i bilaga 1.

Med hjälp av nyckeltal kan förändringar följas och jämföras över tid. I årets miljöbokslut presenteras nyckeltal som får spegla situationen inom områdena skyddad natur, vatten, avfall och klimatpåverkande utsläpp. En redovisning av övrigt arbete som skett under året för att säkra ekosystemtjänster, skydda natur och i övrigt bidra till att uppfylla miljömålen och Agenda 2030 sker löpande i texten. Sist finns ett stycke för att synliggöra arbetet med kommunikation, kunskapsförmedling och transparens, som är en viktig nyckel i miljöarbetet.

I årets miljöbokslut har flera nya redovisningar infogats. På sikt kommer miljöbokslutet fortsätta att utökas och tydligare kopplas till kommunens miljömålsarbete och arbete med Agenda 2030.



2. Vatten

2.1 Åarna

Flera vattendrag flyter genom kommunen på sin väg mot Öresund och Lommabukten. Kävlingeån är ett av Skånes största vattendrag och har sin källa i Ystad kommun. Höje å är betydligt mindre och Alnarpsån har nästan reducerats till ett dike i dagens ombyggda landskap. För att förbättra vattenkvaliteten sker ett omfattande åtgärdsarbete genom vattenråd som verkar i kommunal regi inom åarnas avrinningsområden. Förbättringsåtgärder sker för att bland annat minska utflödet av näringsämnen och föroreningar. Här arbetar vattenråden med allt från nya våtmarker till att bygga om vissa sträckor för att återta ett mer ursprungligt slingrande flöde. Både våtmarker, bevattningsdammar och slingrande åar buffrar höga flöden. Utöver detta byggs även åtgärderna för att gynna biologisk mångfald och friluftsliv. De samlade åtgärderna har effekt på landskapsnivå och kan ses som Lomma kommuns största landsbygdsprogram.

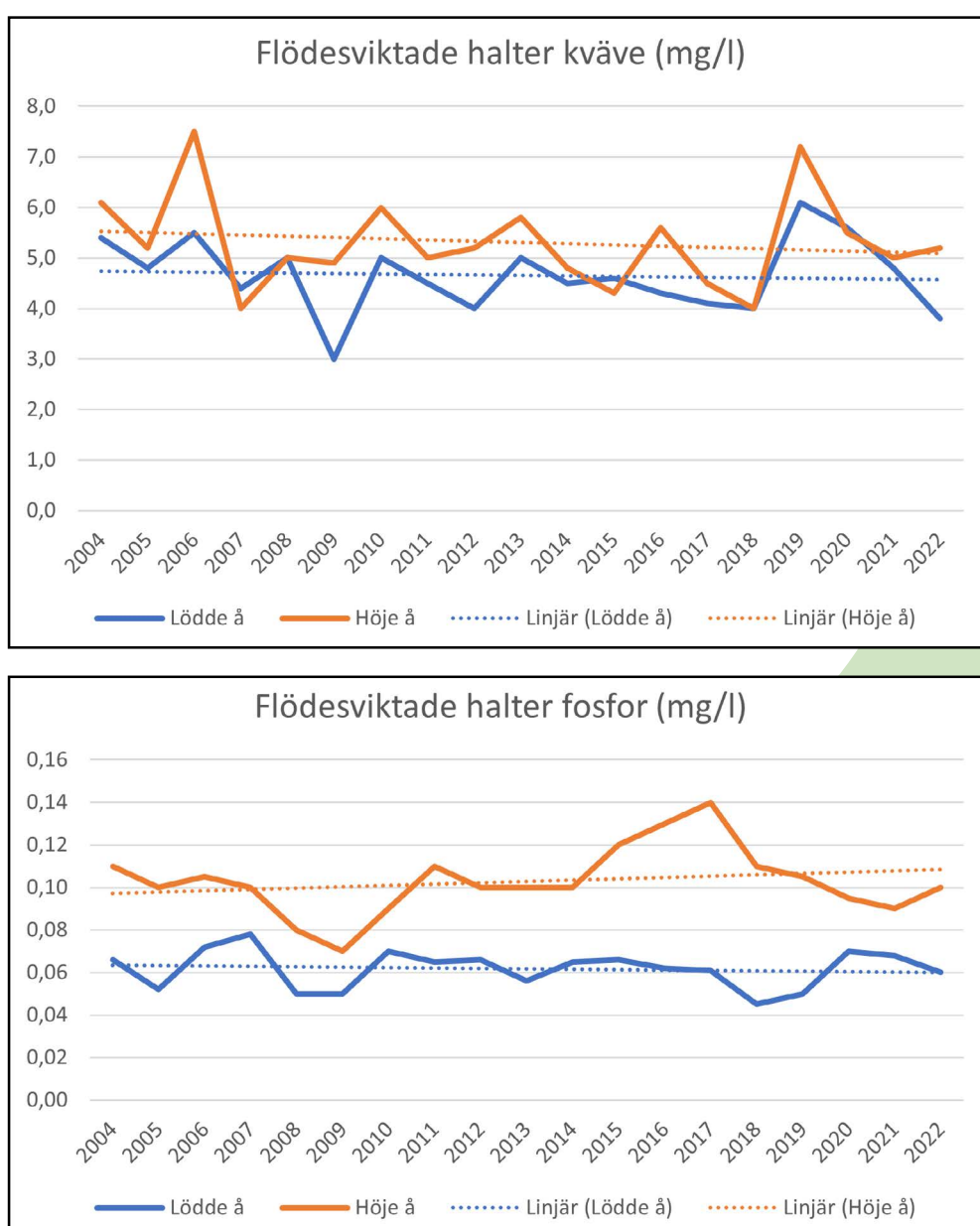


Figur 1. Våtmark anlagd av Höje å vattenråd

Höje å vattenråd tilldelades Region Skånes hederspris inom miljöområdet 2023. Motiveringen löd:

Region Skånes hederspris 2023 tilldelas Höjeå Vattenråd, som spelar en nyckelroll i att hitta praktiska lösningar till de växande utmaningar som klimatförändringar idag innebär. Höjeå Vattenråd arbetar sedan 30 år i kontinuerlig dialog med förvaltningar, invånare och enskilda markägare för hållbar vattenhushållning och markanvändning som säkrar biologisk mångfald och kulturvärden, samtidigt som behoven för lantbruk, industri, bebyggelse och rekreation tillgodoses.

Trots alla insatser som görs när vattenförekomsterna fortfarande inte god ekologisk status enligt vattendirektivets krav. I Lödde-/Kävlingeån och Höje å sker kontinuerliga vattenkontrollmätningar via respektive vattenråd. Resultaten av mätningarna sammanställs med ett års fördröjning och redovisas i respektive årsrapport som finns på www.höjeå.se respektive www.kävlingeån.se. Statistiken från kontrollprogrammen redovisas med ett års fördröjning. Vattenkontrollen från år 2022 i visade att näringsämnestransporterna av fosfor och kväve i Höje å var något lägre än de senaste åren. De flödesviktade fosforhalterna visar på en sjunkande trend mellan 1986 och 2022, med ett avbrott av ökande halter under de senare åren, vilket till en del beror på enstaka kraftigt förhöjda halter av totalfosfor (och fosfatfosfor) i maj 2016 samt i mars och maj 2017. Orsaken till detta är inte känd. Under 2019 har halterna återgått till lägre nivåer och under 2020, 2021 och 2022 har halterna sjunkit ytterligare. Av den totala mängden näringsämnen som transporterades från Höje å till havet 2022 hade 21 % (2,1 ton) av fosfor och 20 % (96 ton) av kvävet sin källa i de reningsverk som belastar ån. För Kävlingeån var motsvarande andel 10 % (1,9 ton fosfor) och 11 % (147 ton kväve).



Figur 2. Näringsstillståndet i kommunens två största åar, beskrivet som flödesviktade kväve- respektive fosforhalter. Provtagningsstationerna ligger vid Högsmölla i Lödde å och vid Trolleberg i Höje å. Källa: Ekologgruppen Landskrona, ALcontrol Laboratories Linköping, Pelagia miljökonsult AB Umeå, SYNLAB och SGS Analytics



Figur 3. Oskarsfridsdammen

Totalt beräknas omkring 7,8 ton fosfor och 393 ton kväve ha förts ut till Lommabukten via Höje å under 2022. Via Kävlingeån kom motsvarande 19 ton fosfor (22 ton 2021) och 1325 ton kväve (1600 ton 2021) till Lommabukten. Trots det var transporterna av näringsämnen lägre än år med liknande väderförhållanden. Den långsiktiga trenden för fosfor är långsamt sjunkande och för kväve fortsatt minskande för både Höje å samt Lödde å/ Kävlingeån. En av anledningarna till de positiva effekter som syns är de kommunala samarbeten som skett inom vattenråden. Den sammanlagda våtmarksyta som anlagts genom kommunal samverkan uppgår till ca 546 ha i Kävlingeån (ytterligare 16 ha sedan 2022). I Höje å har 93 dammar och våtmarker (två nya) anlagts inom avrinningsområdet till och med 2023 inom de kommunala projekten. Den sammanlagda våtmarksytan uppgår till ca 161 ha, varav 7 ha tillkom under 2023.

Nya särskilt förorenande ämnen har också börjat provtas i Höje å. God status med avseende på DEHP (ftalater som används som mjukgörare) och bekämpningsmedel uppnåddes i Höje å Lomma kyrka (24a). PAH (ämnen som kommer från petroleumprodukter och utsläpp vid förbränning), PFOS (flamskyddsmedel) och läkemedelsrester (diklofenak) överskred gränsvärdena vid samtliga provpunkter och bedömdes till måttlig status. I Önnerupsbäcken, finns, trots positiva resultat för näringsämnestransporterna, en oroande tendens där öringsbeståndet verkar vara påverkat i negativ riktning. Detta är något som kan indikera påverkan från någon form av miljöfarlig förorening. Något av ovanstående ämnen kan vara en bidragande orsak till detta. Under åren som kommer så ska fortsatt provtagning av dessa ämnen kunna bidra till bättre kunskap om ån och påverkan från olika typer av utsläpp.

Den genomsnittliga reduktionen i Højeåprojektets samtliga dammar och våtmarker har beräknats till 560 kg kväve och 23 kg fosfor per hektar och år. Totalt innebär detta en årlig reduktion av 50 ton kväve och 2 ton fosfor. Det kan sättas i relation till den årliga uttransporten av kväve och fosfor som under åren 2004–2018 varierat mellan 320–880 ton kväve och 3,4–14 ton fosfor. Teoretiskt beräknas alltså de dammar som anlagts hittills, under lågflödesår, kunna stå för en halvering av fosfortransporten och en 15 % reduktion av kvävetransporten. I Önnerupsbäcken, där en stor areal våtmarker har anlagts, har både fosfor- och kvävehalterna nästan halverats sedan 1990-talet. Motsvarande siffra för Kävlingeåns avrinningsområde är att de anlagda dammarna reducerar minst 295 ton kväve respektive 12 ton fosfor per år. Under den senaste tolvårsperioden har halterna av fosfor varit 23 % lägre och av kväve 30 % lägre än föregående tolvårsperiod, där de nya våtmarkerna är en bidragande orsak till denna nedgång.

Utöver arbetet i vattenråden har kommunen även genomfört en mängd små dagvattenprojekt för att minska belastningen på dagvattennätet. Genom att på detta sätt förflytta en del av vattenflödena till infiltration ovan jord, minskar även föroreningarna till vattendrag och hav.



Figur 4. Lommabukten, optimistjollar vid BOJK

2.2 Grundvatten

Efter ett par år med ovanligt torra perioder under vår och sommar har vattenråden under 2023 även fortsatt haft fokus på grundvatten, grundvattenbildning och bevattningsdammar. Att tillsammans med markägarna arbeta för att hålla så jämna nivåer av både ytvatten och grundvatten som möjligt gynnar både areella näringar, vatten som dricksvattenresurs och det biologiska livet i vattendragen. Arbetet är under utveckling, men några bevattningsdammar har projekterats och anlagts i Kävlingeåns vattenråd. Även i Höje å pågår ett par projekt.

2.3 Hav

Ett sätt att mäta vattenkvalitet är att titta på utbredningen av ålgräs. Om vattenkvaliteten är god så är vattnet mindre grumligt och då kan ålgräset växa på djupare vatten. Under 2020 och 2021 rapporterades god till hög status för ålgräset i Lommabukten men samtidigt flaggades för en svagt vikande trend, möjligen kopplat till ökande vattentemperatur. Nu verkar de senaste årens vikande trend ha brutits i och med de ökningarna i ålgräsförekomst som observerats 2023. Både området i N Lommabukten (Kävlingeån) och i S Lommabukten (Höjeå) visade 2023 på ökningarna i ålgräsförekomst jämfört med 2022. Djuputbredningen hade också ökat något i båda områdena och visade fortsatt "GOD" status för N Lommabukten och "HÖG" status för S Lommabukten, enligt Vattendirektivet.

Nedskräpningen av havet är ett stort miljöproblem som ökat i omfattning de senaste åren. Varje år dör många marina djur och fåglar till följd av dessa föroreningar. Lomma kommun arbetar på flera fronter för att motverka och hantera nedskräpningen av havet och kuststräckan. Kommunen är en mycket aktiv part i KIMO (Kommunernas Internationella Miljöorganisation), där kustkommuner samverkar för att både nationellt och internationellt bidra till hållbara lösningar i marina frågor. Under 2023 har en handlingsplan mot marin nedskräpning färdigställts inom KIMO.

En plastgrupp med representanter från flera av kommunens avdelningar samt representanter från SYSAV arbetar med ett paraply av åtgärder och ett flertal kampanjer genomfördes under året, se nedan under avfall. Arbetet pågår även för att minska spridning av granulat från konstgräsplaner och byte av fallskydd med utsläpp av gummigranulat. Samtidigt pågår arbetet i vattenrådet för Höje å med att installera en bubbelbarriär uppströms hamnen i Lomma för att på så sätt samla in plast som kommer med ån, detta projekt har visat sig vara svårare än man först trodde och förmodligen behöver projektet tillstånd från mark- och miljödomstolen innan det kan slutföras.



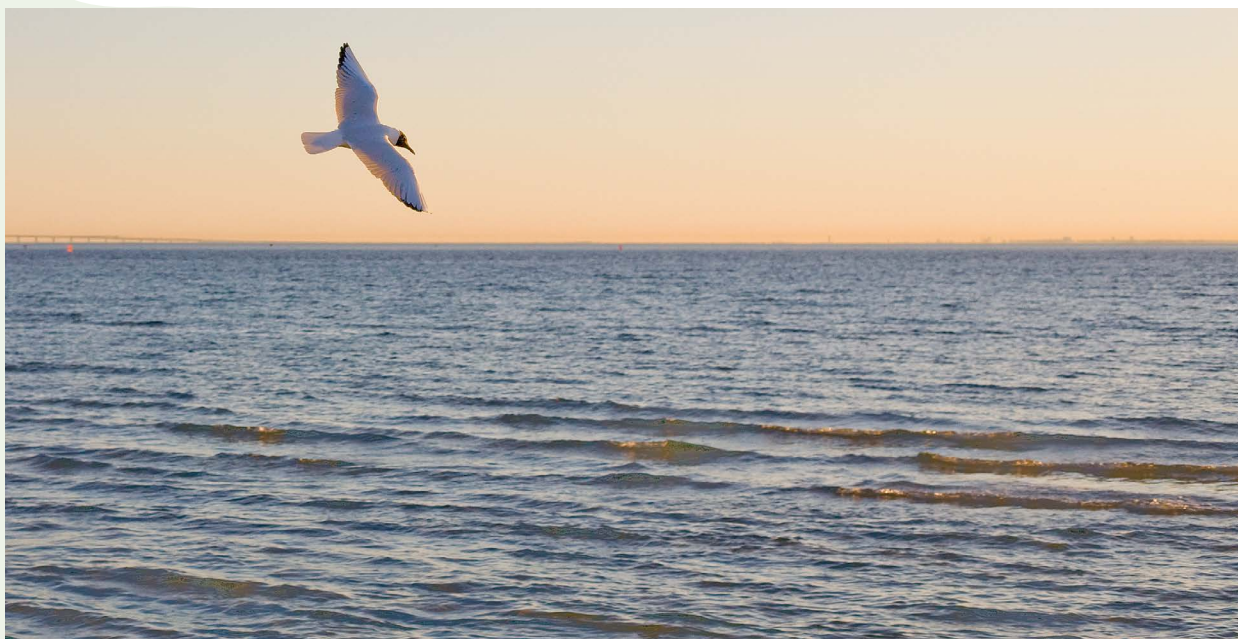
Figur 5. Skräpplockning på strand. Foto Håll Sverige rent

2.4 Badvatten

Utsläpp av föroreningar i vattendrag och kustområdet påverkar badvattenkvaliteten vid kommunens stränder. Tillsyn över strandbad och provtagning har under sommaren 2023 skett på fem badplatser varannan vecka från slutet av maj till början av september. På kommunens EU-bad Hamnhusen, Lomma norra, Habo Ijungs camping och Långa bryggan har vattenkvaliteten varierat något under sommaren. Otjänligt vatten konstaterades vid totalt fyra tillfällen och tjänligt med anmärkning 11 gånger. Hamnhusen är den badplats som haft både högst bakteriehalter och högst frekvens av otjänliga prov under sommaren. Badplatsen har för närvarande klassificeringen dålig badvattenkvalitet vilket innebär att allmänheten avråds från bad. På grund av sporadiskt återkommande otjänliga prov samt att klassificeringen varit dålig under säsongerna 2012, 2014, 2015, 2021 och 2022 görs olika undersökningar. Detta för att utreda orsaker, eventuella samband och vilka åtgärder som efter hand skulle kunna vidtas för att förbättra vattenkvaliteten vid badplatsen.

En utökad provtagning har skett där även fem punkter i Höje å undersökts avseende indikatorbakterier. Denna provtagning görs generellt vid fyra tillfällen under högsommaren. Under året har två extra punkter lagts till uppströms och nedströms Källby reningsverk för att få en bättre bild över vattenkvaliteten i området. Vid tre tillfällen var halten E. coli högre nedströms än uppströms reningsverket, dock var inte halterna anmärkningsvärt höga. Provtagningarna i Höje å genomförs på grund av tidigare undersökningar som tyder på att bakteriehalterna är högre längre uppströms i vattendraget. Tidigare undersökningar har även antytt potentiella samband mellan bakteriehalterna i ån och vid kommunens badplatser. Utöver olika källor i Höje å tyder sammanställningarna på att det kan finnas andra huvudsakliga källor som förorenar vattnet.

Under sommaren har två bräddningar skett som skulle kunna påverka badvattenkvaliteten tillfälligt. I augusti släpptes en bräddad volym på 188 m³ ut vid utloppet för spillvatten söder om gamla betongpiren (hundbadplatsen). Badvattenprovtagningarna som gjordes strax efter detta utsläpp kan således ha blivit påverkade av bräddningen. I september gick ett rör sönder på en pumpstation vid Källby reningsverk och bräddning har skett därifrån till Höje å. Volymen gick inte att uppskatta men vattenprovtagningen som gjordes tre dagar efter tydde inte på att vattnet var förorenat vid badplatserna närmast mynningen.



Figur 6. Lommabuktens grunda havsområde.

Under året har även nära kontakt med projektet Urbana bad etablerats för erfarenhetsutbyte och planering av utredningar framöver. I slutet av 2023 beställdes provtagning och analys av havssediment och vatten. Provtagning sker i början av 2024 och syftet är att undersöka varifrån bakterier i havssediment och vatten kommer ifrån genom att göra DNA-sekvensering och koncentrationsbestämning.

2.5 Avloppsvatten

Sedan 2019 ingår Lomma kommuns VA-verksamhet i VA SYD. Borgeby avloppsreningsverk behandlar avloppsvatten från Bjärred, Borgeby, Fjellie och Flädie samt omgivande landsbygdsområde i Lomma kommun. Avloppsreningsverket kan idag behandla avloppsvatten från ca 15 000 anslutna personer och ungefär halva mängden av kommunens spillvatten, resterande går till Sjölanda avloppsreningsverk i Malmö. Omkring 9 % av dagvattnet och avloppsvattnet går i samma ledning till reningsverket. Övrigt dagvatten avleds separat från avloppet till ca 15 dagvattendammar. Totalt bidrog reningsverkets näringsämnestransport till ca 0,7 % av de totala fosforutsläppen i Kävlingeån, motsvarande siffra för kväve var ca 0,4 %. Inom kommunens gränser finns även 24 enskilda avlopp, varav elva är ur bruk. Av de övriga är det nio som inte har godkänd lösning och de är fortsatt under utredning för inkoppling på kommunalt VA.

3. Avfall och hållbar konsumtion

Avfallsfrågan handlar om att både minska mängden farliga ämnen i naturen och att gå mot ett mer cirkulärt samhälle där färre naturresurser behöver tas i anspråk. Lomma kommun har, tillsammans med 10 av ägarkommunerna till det kommunala bolaget Sysav, en gemensam kretsloppsplan (avfallsplan). Syftet med den gemensamma kretsloppsplanen är att skapa en hållbar resursanvändning där avfall förebyggs, material och produkter stannar i kretsloppet och det avfall som ändå uppstår ses som en resurs. Planen är uppbyggd av tre övergripande mål med 24 indikatorer för att följa att utvecklingen inom avfallsområdet går åt rätt håll. De tre målen är:

1. Inflödet av material och produkter till kretsloppet har minskat år 2030
2. Resursanvändningen i kretsloppet har effektiviserats år 2030
3. Spillet från kretsloppet har minskat år 2030



Figur 7. Kretsloppssnurran visar på de tre övergripande målen för kretsloppsplanen som är minskad materialanvändning, resursanvändning och spill genom tre teman, införskaffa=köpa/ta emot/byta en produkt, använda en produkt och avyttra=skänkas/bytas/säljas.

Agenda 2030 har varit en viktig inspirationskälla och kretsloppsplanens tre mål kan tydligt kopplas till flera av de globala målen. Kretsloppsplanen har tydliga kopplingar till övriga miljömålsdokument i Lomma kommun. För att göra den gemensamma kretsloppsplanen mer lättillgänglig så finns www.kretsloppsplanen.se. Där finns hela planen men dessutom inspiration och goda exempel, uppföljning av målen samt en särskild sida för barn och unga. Där kan de tycka till om miljö och hållbarhet och göra sina röster hörda.

För att nå målen i den gemensamma kretsloppsplanen behöver fler i Lomma kommun leva mer hållbart och minska sina avfallsmängder. Minimeringsmästarna, som genomfördes 2022, blev både uppmärksammad och uppskattad. Under 2023 fick därför nya familjer möjlighet att bli coachade i syfte att minska sitt avfall. Familjerna kommer under periodens gång få lära sig mer om hållbar konsumtion, matsvinn, textil, farligt avfall och delande. De kommer även att få olika utmaningar utifrån de olika teman för att på så sätt tänka till och förhoppningsvis ändra sitt beteende. Minimeringsmästarna avslutas under våren 2024 och det går att följa familjer på sociala medier.

För att uppmuntra och uppmärksamma alla goda initiativ som görs inom de kommunala verksamheterna och som bidrar till kretsloppsplanens mål, infördes år 2023 Kretsloppspriset. Vinnare i Lomma kommun blev Karstors-skolans Norra kök som genom stort engagemang arbetat med att minska matsvinnet och på så vis varit en stor inspirationskälla för andra.

Under året lanserades ett nytt kundbrev till kommuninvånarna, där innehållet fokuserar på miljö och hållbarhet. Fokus är lättillgänglig information och tips för att leva och välja mer hållbart.

Lomma kommun fortsätter vara en kommun med låga mängder restavfall. Under år 2023 uppstod 119 kg/person restavfall, vilket kan jämföras med det nationella snittet på 152 kilo/person (2022).

En framgångsfaktor för låga restavfallsmängder är invånarnas källsortering, dels genom den fastighetsnära insamlingen (fyrfackskärl), dels genom besök på kommunens återvinningsstationer. Den 1 januari 2024 tog kommunen över ansvaret för alla återvinningsstationer och under hösten gjordes alla förberedelser för att övergången skulle ske smidigt och utan att Lommas kommuninvånare skulle påverkas.



En rad åtgärder och kampanjer som syftar till att skapa en ren utomhusmiljö och bekämpa nedskräpning i kommunen har gjorts under året. För att främja medvetenhet och ansvarstagande bland medborgarna har aktiviteter såsom de årliga skräpplockardagarna genomförts. Dessa aktiviteter, där skolelever, föreningar och privatpersoner deltar, har visat sig vara mycket framgångsrika och har lockat ett stort antal anmälda deltagare. Detta visar på en betydande samhällsmedvetenhet och en stark vilja att agera för en renare och tryggare utomhusmiljö.

Vid T – bryggan och Lomma beach har så kallade påsaholkar placerats ut för att uppmuntra besökare att ta en påse till ens eget skräp eller att göra en insats och plocka upp det skräp de ser omkring sig.

Från och med 1 januari 2026 ska kommuner samla in förpackningsavfall även på allmän plats så som torg och parker. Som ett steg i detta arbete har ett nytt system för källsortering av avfall inrättats vid Långa bryggan. Under kommande år kommer fler källsorterings-system att placeras ut på strategiskt utvalda platser.

För att öka kunskapen om hur mycket skräp som finns, vilken typ av skräp det är och var det kommer ifrån genomförs årliga skräpmätningar. Under en vecka i september 2023 genomfördes skräpmätning i Öresundsparken och vid T-bryggan. Vidare genomfördes badplatsmätning på stranden vid Långa bryggan under perioden 15 juli – 16 augusti. Resultatet kan ge oss indikationer på vilka åtgärder som behövs för att skräpet ska minska. Genom mätningarna blir det också lättare att följa upp nedskräpningen över tid, sätta upp mål och se vilka åtgärder som ger resultat.

Under 2022/2023 genomfördes ett samarbetsprojekt med Skapande verkstad - Lomma Kulturskola där konst och nedskräpning slöt samman. Tanken med projektet var att elever skapade konst av uppsamlat plast som plockats från kommunens stränder. Syfte var att belysa problematiken kring marint skräp. Konstverket ställdes ut i Fladängsparken.



Figur 8. Skräp och vintergäck. Foto Malin Wiedewilt



Figur 9. Påsaholk. Foto Marcus Gustavsson/Håll Sverige Rent

Projekt fimpar

Ett projekt har startats under 2023 för att minska problemet med nedskräpning av framför allt fimpar men även minska risken att bli utsatt för passiv rökning. Under året har befintliga fimpbehållare, fimpomater och nikotinkaninen inventerats och omlokaliseras. Informationsskyltar har satts upp för att synliggöra platser där rökning kan ske utan risk för passiv rökning och där möjligheten finns att slänga fimpar. Informationsgrafik på mark har placerats nära dagvattenbrunnar för att öka medvetenheten om att dagvatten når havet och uppmuntra människor att undvika att slänga fimpar och snus på marken.

Under projektets gång har även affischer tagits fram gällande passiv rökning och fickaskkoppar har varit tillgängliga för allmänheten att hämta under sommaren. Tanken bakom de återanvändbara och portabla fickaskkopparna är att förhindra fimpar från att hamna i miljön, särskilt där det saknas soptunnor eller liknande.



Figur 10. Poster för att inspirera till att slänga fimpar på rätt plats, framtagen av Lomma kommun i samarbete med SYSAV

Avfallstillsyn på livsmedelsverksamheter är ett av målen i Kretsloppsplanen för att öka källsorteringen hos livsmedelsverksamheter inom kommunen.

Under hösten 2023 skickades därför även informationsmaterialet "Hantering av avfall för dig som har en livsmedelsverksamhet" ut till samtliga restauranger och butiker i kommunen.

Arbetet med tillsyn av avfall kommer att fortsätta under kommande verksamhetsår.

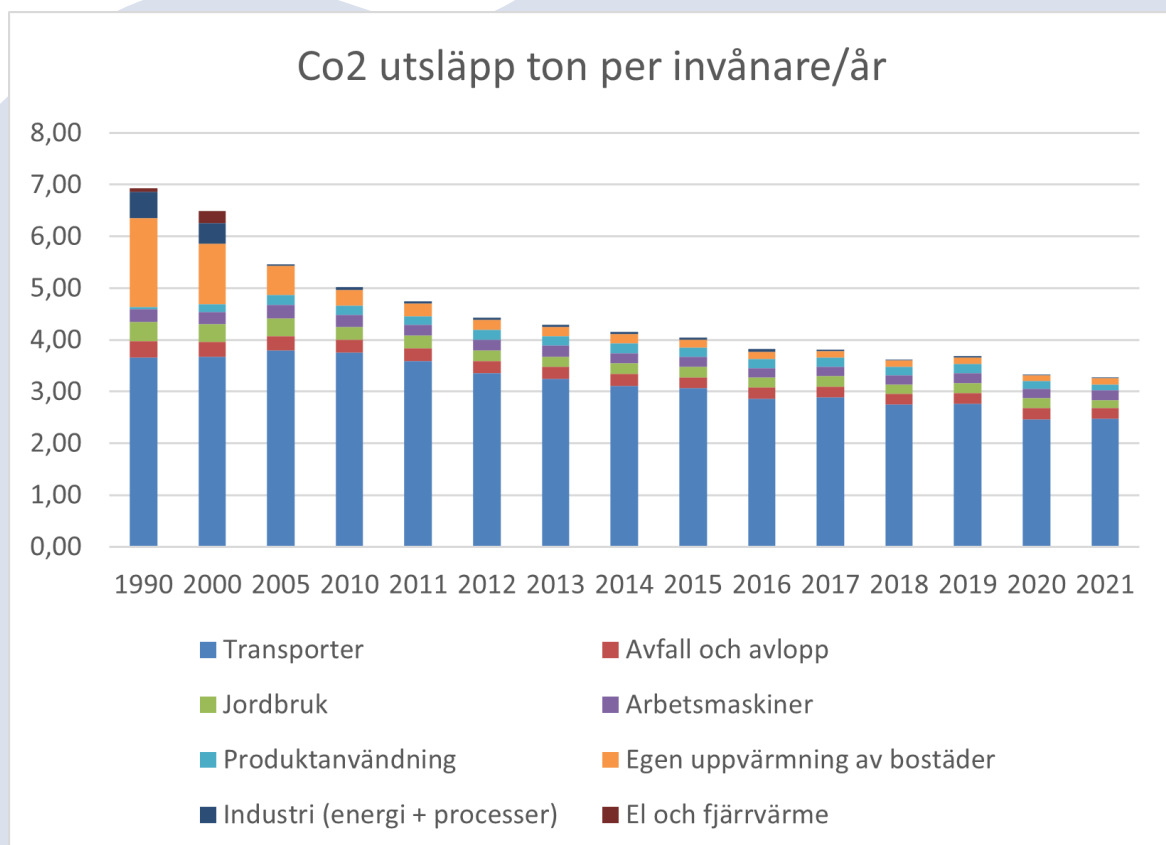
Att minska matsvinnet är ett annat viktigt område som Lomma arbetat mycket med under 2023. De kommunala köken har ett matsvinn på 14,5% vilket är en klar minskning över tid men samma andel som 2022. Kvarvarande matsvinn finns framför allt efter servering.

4. Energi och klimat

Klimatet har förändrats och effekterna av klimatförändringarna har de senaste åren blivit tydligare, bland annat genom den mycket varma inledningen och regniga avslutningen av sommaren i Europa 2023. Utsläppen av växthusgaser i världen har fortsatt att öka men ökningstakten har minskat något det senaste decenniet. Både på internationell nivå genom Parisavtalet och på nationell nivå genom Sveriges klimatpolitiska ramverk finns målsättningen att försöka hålla den globala temperaturökningen till under 1,5 grader jämfört med förindustriell tid. Lommas svar på de nationella och internationella ramverken på klimatområdet är Energi och klimatplanen 2021–2025.

4.1 Utsläpp av växthusgaser i kommunen som geografisk enhet

Sett till utsläpp som sker inom Lomma kommun som geografisk enhet finns statistik från nationella emissionsdatabasen som presenteras med två års eftersläpning. Den tillgängliga data som presenteras här är därmed från 2021. Utsläppen som genereras av den del av E6:an som går genom kommunen inkluderas i statistiken för Lomma kommun. En annan brist i underlaget är att konsumtionsbaserade utsläpp inte syns i statistiken, om inte produktionen skett inom kommunen. Konsumtionsbaserade utsläpp beräknas i Sverige år 2021 generera cirka 8,4 ton CO₂-ekvivalenter per person och år enligt Naturvårdsverket. En första sammanställning av de konsumtionsbaserade utsläppen i Lomma kommun från www.konsumtionskompassen.se visar på 10,3 ton per person (är troligen högre). Den höga nivån beror framför allt på en hög medelinkomst i kommunen som möjliggöra dubbelt så mycket flyg- och bilresor som genomsnittet i landet. En hållbar nivå av utsläpp för att nå internationella klimatavtal beräknas till 1–2 ton per person och år.



Figur 11. Utsläpp i ton koldioxidkvivalenter/invånare från kommunen som geografisk enhet

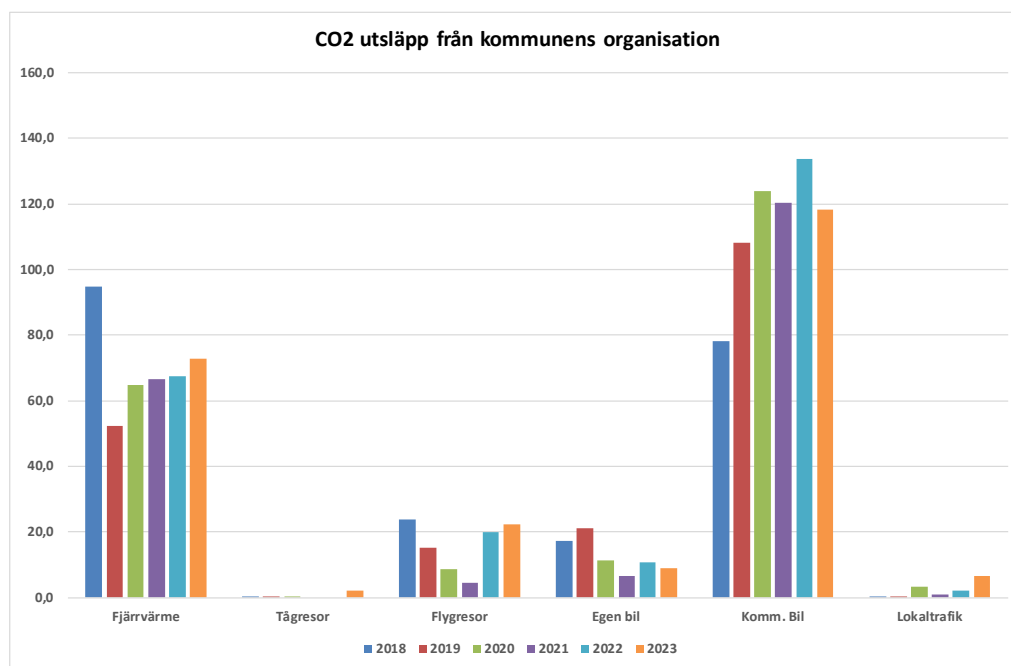
Lomma kommun är aktiv i föreningen Klimatkommunerna som under året lyft frågan om att det behövs bättre klimatstatistik på kommunnivå. Kommunen samverkar också på lokal nivå med energi- och klimatrådgivare och det kommunala elbolaget Krafringen.

Utsläppen i Lomma som geografisk enhet år 2021 var 3,33 ton per kommuninvånare, vilket är en minskning med 53 % sedan 1990. Transporter står för 74 % av växthusgasutsläppen från Lomma som geografiskt område och i kategorin transporterna är det personbilar som står för över 60% av utsläppen.

I Energi- och klimatplan för Lomma kommun är visionen är att "Lomma kommun utmärker sig som en klimatneutral kommun och motverkar global uppvärmning". Det övergripande målet är att "Utsläpp av växthusgaser i Lomma kommun ska minska i snabbare takt än på regional och nationell nivå, år 2025 ska de ha minskat med över 70 % i jämförelse med 1990".

4.2 Utsläpp av växthusgaser från Lommas kommunorganisation

Under 2023 beräknas kommunorganisationens mätbara växthusgasutsläpp uppgå till 231 ton koldioxidekvivalenter (då saknas uppgifter från entreprenad). Utsläppen som är medräknade kommer från fjärrvärme och resor i tjänst där en del sker utanför kommunens gränser (territoriellt utsläpp). Elanvändningen räknas sedan några år som nollutsläpp då kommunen köper in 100 % grön el. Fjärrvärmens är till 99,8 % förnybar men genom import från Helsingborg blir utsläppen högre. De medräknade källorna till växthusgaser brukar kallas direkta eller scope 1 och 2. Enligt tillgänglig statistik kan vi se att utsläppen har minskat något under 2023. På samma sätt som för utsläppen för kommunen som geografisk enhet är transporterna den största utsläppskällan för kommunorganisationen. Den nedåtgående trend av utsläpp från tjänsteresor som kunnat ses under Coronapandemin har vänt upp för flyg och kollektivresor under 2022 men för egna bilresor och kommunens tjänstebilar har det åter vänt ner under 2023. En stor del av flygresorna är internationella utbyten som UKF har med europeiska partners och som sträcker sig över några år. Entreprenören för drift av allmän platsmark i kommunen har haft svårt att leverera data på drivmedelsanvändning och det visar sig att tidigare års statistik inte omfattar alla maskiner som används. Därför har statistiken för entreprenad utgått för år 2023.



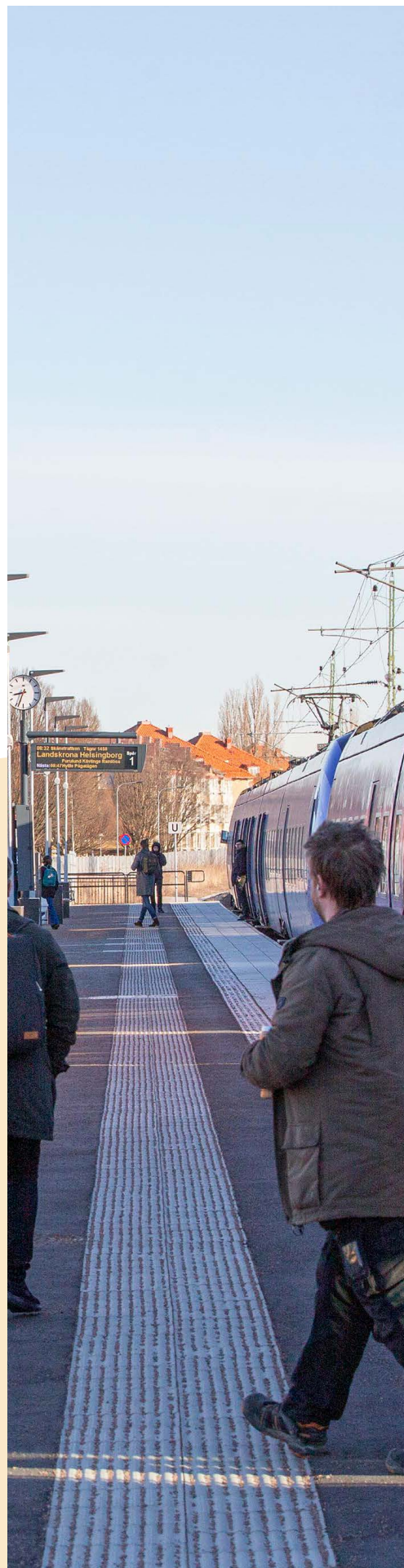
Figur 12. Utsläpp i ton koldioxidekvivalenter från kommunorganisationen 2018-2023. Entreprenad visas inte på grund av osäker data

För andelen miljöbilar i kommunorganisationen hämtas statistiken från Kolada. År 2023 var 55,2% av kommunens bilar miljöbilar (laddel, ladd- eller bränslehybrider och biobränslen), vilket är en kraftig ökning sedan 2020 (31,7%). Snittet i riket var 2020 45% miljöbilar. Sedan 2020 har Kolada använt definitionen fossiloberoende fordon och 2023 låg Lomma kommun på 18,6% jämfört med rikssnittet på 48,8% (2022). Att andelen miljöbilar/fossiloberoende bilar varit lågt i kommunen får antas bero på att kommunens fordonsgodsnamn senaste åren har utökats med bilar från äldreomsorg som har återgått till kommunal regi samt att det inte funnits någon central samordning av kommunens fordon fram till 2023. Dessutom har det varit svårt med leverans av fossilfria bilar och priserna har gått upp vilket gör det svårt att byta fordon inom befintlig budget. Flertalet av de fordon (48 bilar, 14 lätta lastbilar och 3 traktorer) som kommunen har leasats på treåriga kontrakt och förhoppningen är att kunna öka andelen fossilbränslefria fordon kommande år. I början av 2024 sätter kommunen in körskrivare i alla bilar vilket gör att statistik blir lättare att ta fram. Kommunen har även 139 tjänstecyklar varav 17 elcyklar och 31 lådcyklar som är viktiga för fossilfri transport. En hel del resor sker även med kollektivtrafik i tjänsten (se figur ovan).

Den interna resvaneundersökningen innefattade både tjänsteresor och arbetspendling men under 2023 gjordes ett uppehåll på grund av organisationens flytt till tillfälliga lokaler i Alnarp. Under början av 2024 presenteras den stora regionala resvaneundersökningen från 2023 som genomförs vart 5:e år.

Liksom för statistiken för kommunen som geografisk enhet finns få data på utsläppen från den offentliga konsumtionen i kommunen. Utsläpp från konsumtion brukar kallas indirekta eller scope 3. Det börjar komma modeller för beräkning av klimatpåverkan från den offentliga konsumtionen och det är ett arbete som kan bli aktuell framöver för att identifiera vilka och var de stora utsläppen från konsumtion uppstår. För livsmedel finns det redan idag bra underlag över klimatpåverkan och kostenheten har under flera år arbetat med att minska klimatpåverkan både genom minskat matsvinn och att byta ut nötkött till andra alternativ.

Sedan 2017 har utsläpp av koldioxidekvivalenter från livsmedel minskat med 30 % vilket motsvarar ca 400 ton per år. Detta är mer än de totala utsläppen från tjänsteresor och fjärrvärme.



4.3 Arbete för att minska utsläpp av växthusgaser under 2023

Arbetet med att minska utsläpp av växthusgaser sker på många sätt inom kommunen, både i det dagliga arbetet och i större projekt. För utsläpp från kommunen som geografisk enhet sker samverkan med energi- och klimatrådgivare, Kraftringen med flera.

Under året har publika laddplatser satts upp på ett 30-tal parkeringsplatser runt om i kommunen och totalt finns nu 56 laddplatser. En energibalans för hur energiläget i Lomma har utvecklats historiskt har presenterats av Energikontor syd för att öka kunskapsläget på området. Andra viktiga projekt för klimatarbetet är planeringen av de två nya tågstationer och supercykelvägarna i kommunen som kommer förbättra möjligheterna för kommuninvånarna att resa fossilfritt på sikt.

För kommunorganisationens egna utsläpp har 3 nya solcellsanläggningar tillkommit under 2023 bland annat på Slättängshallen och Löddesnässkolan. Man har även genomfört en översyn av de egna takytorna för att se vilka befintliga tak som är lämpliga för solcellsanläggningar. Arbetet med energibesparingar har fått fokus genom det ansträngda läget för energimarknaden under året. Direkta energibesparingar så som lägre temperatur i kommunens fastigheter genomfördes 2023 och planerade mer långsiktiga insatser så som exempelvis arbete med byte av gatlampor har skyndats på.

En mobilitetssamordnare har anställts för att se över kommunens fordon och fordonshantering, utredningen med förslag på arbetet framåt kommer presenteras under våren 2024.



5. Klimatanpassning

Stora delar av Lomma kommun är belägen i låglänta områden längs hav och åar. Dessa områden är särskilt sårbara för klimatförändringens effekter i form av permanenta och temporära översvämningar, ökande och förändrad erosion samt skred. Konsekvenserna av detta kommer att påverka samhället på flera sätt. För att minska sårbarheten i kommunen är det nödvändigt att arbeta strategiskt med hållbar samhällsutveckling i samklang med anpassning till ett förändrat klimat. Här krävs att kommunen utvecklar såväl sin krisberedskap som sitt förebyggande arbete genom uppgradering av skyddsåtgärder, fysisk planering, kustnära skötsel och drift, informationshantering samt tillsyn och uppföljning. För att utveckla frågorna är det av största vikt att kommunen arbetar med relevanta kunskapsunderlag som följer kunskapsläget. Det gäller att inte enbart att skydda sig mot händelser utan även att undvika att skapa nya risker som på sikt skulle kräva ytterligare skydd.

Under året har arbetet initierats med en långsiktig åtgärdsplan för kommunens framtida skyddsåtgärder i kustzonen.

Lomma kommun rankades 2023 av IVL/Svensk försäkring som Sveriges näst bästa klimatanpassningskommun.



Figur 13. Lomma tätort med Lommabukten. Foto Per Blomberg, spridningstillstånd LM2023/028431

5.1 Nya planer och program

En hel del ny lagstiftning har tillkommit gällande planer och program som kommunen har skyldighet att ta fram och några av dessa har betydelse för miljökvalitet på olika sätt.

Kommunfullmäktige ska anta en planeringsstrategi innan den 11 september 2024 om man inte inom samma mandatperiod antagit en översiktsplan. En sådan planeringsstrategi arbetades fram under 2023 med syftet att tydliggöra om kommunens översiktsplan är aktuell.

En annan ny plan som har tillkommit är en vattentjänstplan. En sådan har arbetats fram under 2023. Denna plan ska innehålla ett tydliggörande av kommunens och VA-huvudmannens ansvarsområden inom avlopp, vattenförsörjning och klimatförändringens påverkan på dessa.

Även arbetet med en ny dagvatten- och skyfallsplan har under 2023 färdigställts tillsammans med VA SYD.

5.2 LIFE Coast Adapt avslutat

LIFE Coast Adapt är ett EU-projekt som efter fem år avslutades 2023. Projektet har skett i samverkan med Ystad, Helsingborg, Länsstyrelsen i Skåne, Region Skåne, Kommunförbundet Skåne samt Lunds universitet. Upp till 60 % av åtgärderna bekostas av EU. Kravet är att ekosystembaserade metoder för kustskydd ska testas och visas. Under 2023 har arbetet fokuserat på uppföljning och utvärdering av de åtgärder som gjorts. En slutkonferens om dessa resultat hölls i november där mycket goda resultat kunde visas upp. Slutrapporten till EU sammanställs under 2024.



Figur 14. Våtmark som anlagts i projektet LIFE Coast Adapt, i folkmun kallad "Grodynglet". Foto Christian Almström

5.3 Flödesgruppen i Höje å

Arbetsgruppen för flödesrelaterade åtgärder i Höje å avrinningsområde har genom Höje å vattenråd genomfört en mängd åtgärder under 2023. Vattenrådet består av markägare, intresseorganisationer samt Lund, Lomma, Staffanstorps och Svedala kommuner i samarbete. Arbetet i vattenrådet syftar bland annat till att minska flödestopparna i ån. Under 2023 så har tillstånd erhållits för utvidgning av översvämningsmöjligheterna i Gullåkra mosse i Staffanstorps kommun och arbetet med utvidgningen har startat.

Samtidigt har arbetet fortsatt under 2023 med utveckling av befintliga våtmarker för att kunna utnyttja dessa bättre för flödesreglering utan att skada biologisk mångfald. Alla dessa åtgärder gynnar nedströms liggande områden och bekostas av kommunerna med finansiellt stöd från såväl staten som EU. Nya fördröjningsytor har även skapats i mindre projekt och den totala fördröjningsvolym som anlagts i Höje å uppskattas till 227 000 m³, en ökning med 81 000 m³ sedan 2022.

En ny höjdmätare har installerats vid Kyrkbron i Höje å. Med denna finns nu tre uppsatta och här kan man digitalt följa hur högt Höje ås vattenstånd står vid olika tidpunkter, mätningarna ligger som öppen data på Höje å vattenråds hemsida. Syftet med mätningarna är att skapa ett bättre kunskapsunderlag om hur flödet i ån varierar och hur högt vattnet stiger vid toppflödena. Denna kunskap kan exempelvis användas i kommunikation mellan kommuner, markägare och VA-huvudman, kopplad till översvämnings- och flödets variation i ån. Nivådatan kan också vara av stort värde som underlag vid projektering av åtgärder eller till modeller, något som är av stor vikt vid fysisk planering i kommunen.



Figur 15. Höje å

6. Skyddad natur och biologisk mångfald

Ett villkor för en ekonomiskt, ekologiskt och socialt hållbar utveckling är att den biologiska mångfalden bevaras och att ekosystemen är fortsatt funktionella. Artutdöendet i världen fortsätter att öka och varje dag förloras arter, livsmiljöer och viktig genetisk information. Alla arter bidrar till människans välbefinnande med så kallade ekosystemtjänster. Det kan vara genom att till exempel pollinera växter, producera syre eller stödja andra arter som gör det. Att bevara artrikedom och ekosystem görs genom att värna hotade arter och viktiga livsmiljöer såväl som vardagsmiljöer, men också genom att skapa spridningsvägar i landskapet.



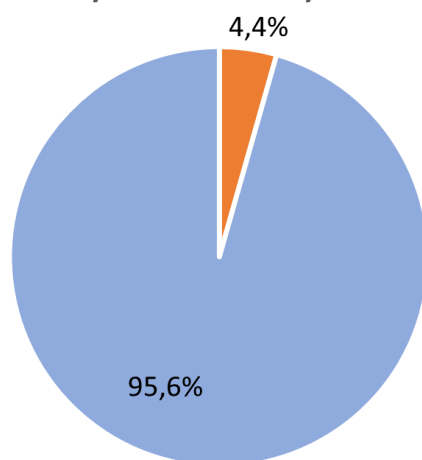
Figur 16. Plommonskogen. Foto Maja Holmgren

6.1 Skyddad natur

Natur- och grönområden i och omkring tätorter är viktiga för rekreation, friluftsliv, biologisk mångfald och klimatanpassning. Den totala landytan (inklusive sötvatten) av natur- och grönområden (större än 0,5 ha) i Lomma kommun år 2022 var 803 ha (646 ha naturområden och 157 ha grönområden). Detta utgör 14,4 % av kommunens totala landyta.

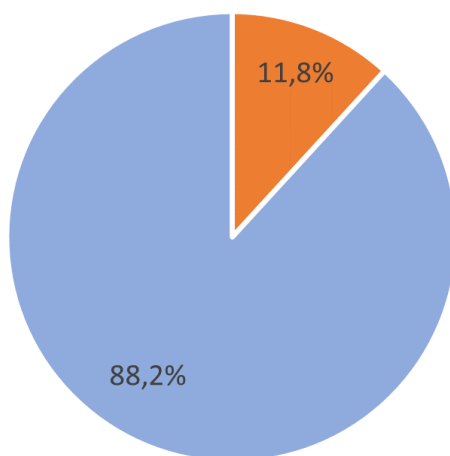
Totalt fanns vid årsskiftet 16 naturreservat i Lomma kommun, varav 14 är kommunala. Inga nya naturreservat tillkom under 2023. Landytan av skyddad mark (244,6 ha) har ökat knappt 73 % sedan 2012, och den utgör idag 4,4 % av kommunens landyta. Den totala skyddade marina miljön har ökat från 296 ha år 2012 till 822 ha och den utgör idag 23,5 % av kommunens havsområde. För den totala kommunytan, innebär detta att 11,8% är skyddad i slutet av år 2023.

Andel skyddad landyta år 2023



■ Skyddad landyta inkl sötvatten ■ Ej skyddad landyta

Andel skyddad kommunyta år 2023



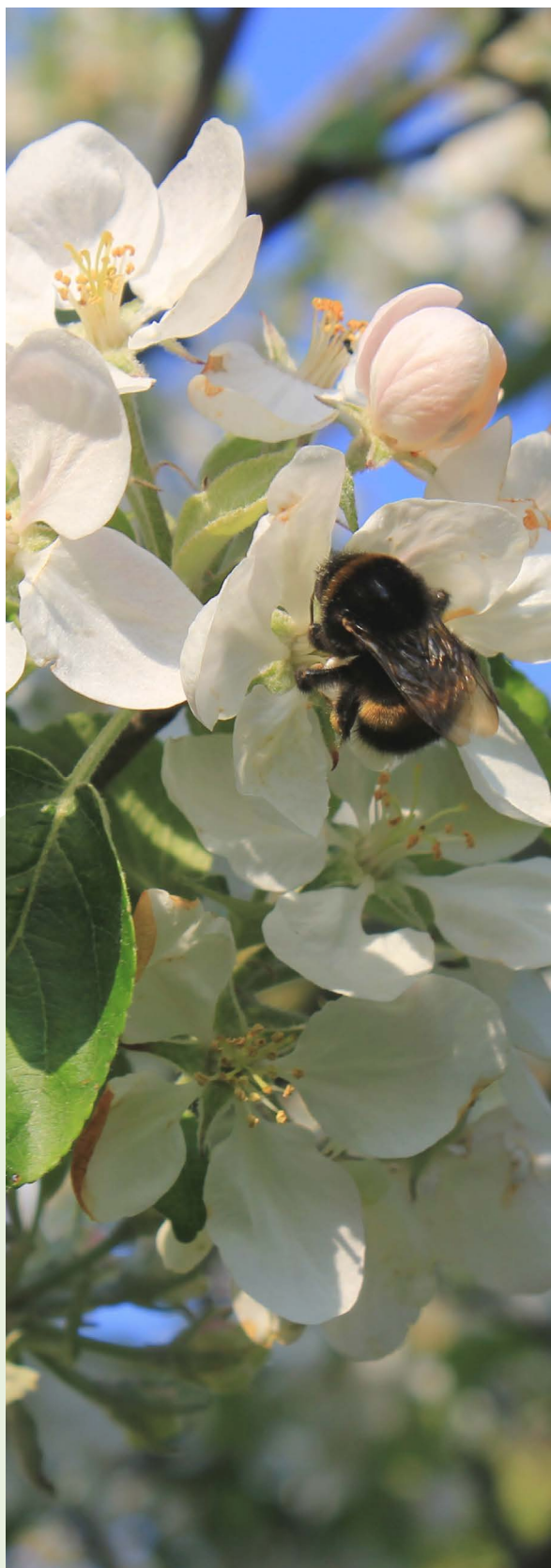
■ Skyddad kommunyta ■ Ej skyddad kommunyta

Figur 17. Av den totala landytan (inklusive sötvatten) var 4,4% skyddad år 2023. För den totala kommunytan var andel skyddad yta 2023 11,8%.

6.2 Åtgärder för hotade arter

Utöver ordinarie skötsel av naturreservaten så har även en del initiativ tagits för att utveckla arbetet för biologisk mångfald i kommunens parkområden. På flera platser har områden avsatts till ängsskötsel i stället för att klippa gräset kort. Efter några års förändrad skötsel kommer detta att bli viktiga platser för pollinerare och andra insekter. Flera nya våtmarker har anlagts genom både Höje å vattenråd och Kävlingeåns vattenråd där såväl hotade vadare som groddjur gynnas.

Lomma kommun har under 2023 ansökt om pengar från region Skåne till ett projekt tillsammans med Naturskyddsföreningen Lomma-Bjärred, med syfte att förbättra och utveckla förutsättningar för vilda pollinatörer. Projektet blev beviljat bidrag i slutet av året. Arbetet kommer påbörjas under 2024 med insatser som kartläggning av potentiella livsmiljöer, identifiering av bristområden, fältinventeringar och informationskampanjer internt och externt. Projektet ska producera en handlingsplan med inventeringsresultat, kommunikationsinsatser och åtgärdsförslag. Målen med arbetet är att öka förståelsen hos aktörer, fler lämpliga livsmiljöer för alla stadier av pollinatörernas livscykel ska skapas, Grön infrastruktur ska vara sammankopplad och skötsel av natur- och grönytor ska gynna vilda pollinatörer där detta är möjligt.





Figur 18. Unga skott av trädet robinia (*Robinia pseudoacacia*) i Haboljungsfure naturreservat. Foto Maja Holmgren

6.3 Åtgärder mot invasiva arter

Invasiva arter utgör ett stort hot mot den biologiska mångfalden. Längs kusten bidrar de även till erosionsproblematik. I dagsläget utgör bland annat vresros, parkslide och jätteslide ett problem längs Lommas kuststräcka. I flera av naturreservaten har gallring av den invasiva trädarten tysk-lönn fortsatt under 2023, i enlighet med respektive skötselplan för reservaten. Vi har även med hjälp av studenter kartlagt den främmande trädarten robinia i Haboljungs fure.



Figur 19. Jätteslide (*Reynoutria sachalinensis*) vid Lomma camping. Foto Maja Holmgren

6.4 Kustens invasiva växter

I Lomma kommun är parkslide, jätteslide och vresros främmande invasiva arter som orsakar stora problem, inte minst längs Lommas kuststräcka där de förutom att hämma den biologiska mångfalden och bidra till sämre framkomlighet, stör den naturliga sanddynamiken. Lomma kommun har ansökt om statligt bidrag genom LONA (Lokala naturvårdssatsningen) i syfte att påbörja en mer långsiktig och systematiserad bekämpning utmed kommunens kuststräcka.

Projektet "Bekämpning av invasiva arter längs stränder i Lomma kommun" har pågått mellan åren 2020–2023. Projektet har undersökt vilka bekämpningsmetoder som ger bäst utfall. Erfarenheterna från bekämpningsinsatserna som genomförs under projekttiden ska kunna appliceras på övriga bestånd i kommunen.

Insatser inom projektet visar att det är mycket viktigt att slagning av parkslide och jätteslide sker ofta under säsongen. Då blir bestånden mindre livskraftiga och slagningarna blir mindre och mindre kostsamma under säsongen.

För vresrosbestånden var metoden att kombinera kapning av skott med rotdragning effektiv. Vid borttagning av vresrosbestånd kan det vara viktigt att se över behov av återställning. Vresrosen har ett djupt rotsystem och har därför inverkan på dynamiken i sandiga dynmiljöer liksom på övrig flora och fauna.



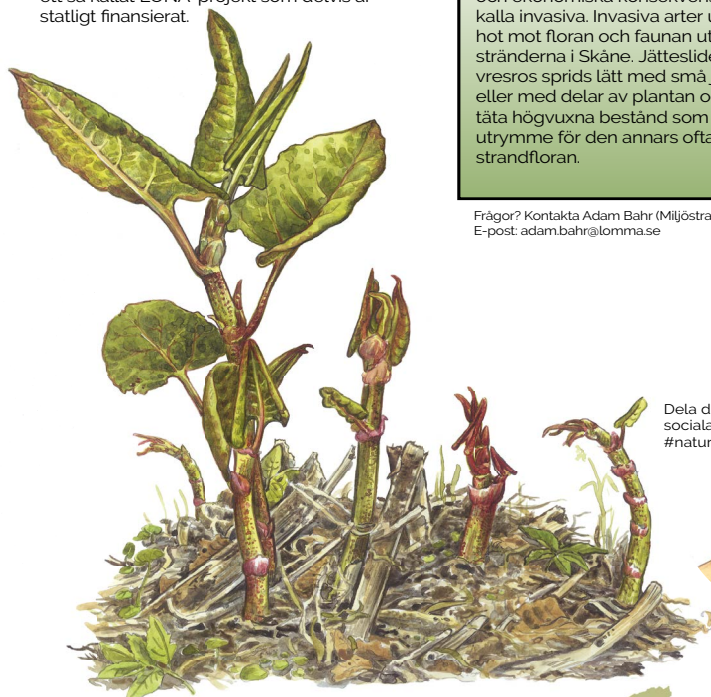
Invasiva arter utmed kusten, bekämpning pågår!

Lomma kommun bekämpar de invasiva arterna jätteslide, parkslide och vresros utmed kusten i Lomma kommun. Detta inleder kommunens arbete med att på lång sikt utrota problematiska bestånd av invasiva kärlväxtarter utmed stränder inom Lomma kommun, och återskapa en mer naturligt sammansatt biologisk mångfald i de kustmiljöer där de förekommer. Projektet är ett så kallat LONA-projekt som delvis är statligt finansierat.

VAD ÄR INVASIVA ARTER?

Arter som med människans hjälp medvetet eller omedvetet spridits till nya platser där de ej finns naturligt kallas för introducerade arter. En liten del av de introducerade arterna utgör ett hot mot den lokala naturmiljön och kan orsaka stora ekologiska och ekonomiska konsekvenser, dessa arter kallas invasiva. Invasiva arter utgör ett stort hot mot florans och faunans utmed stränderna i Skåne. Jätteslide, parkslide och vresros sprids lätt med små jordfragment eller med delar av plantan och de bildar täta högvuxna bestånd som inte lämnar utrymme för den annars ofta artrika strandfloran.

Frågor? Kontakta Adam Bahr (Miljöstrateg, Lomma kommun)
E-post: adam.bahr@lommase



Dela din naturvårdsinsats på sociala medier:
#naturenlommakommun

Knäck gärna av de späda skotten av jätteslide och parkslide, men var varsam så att det är rätt växt och



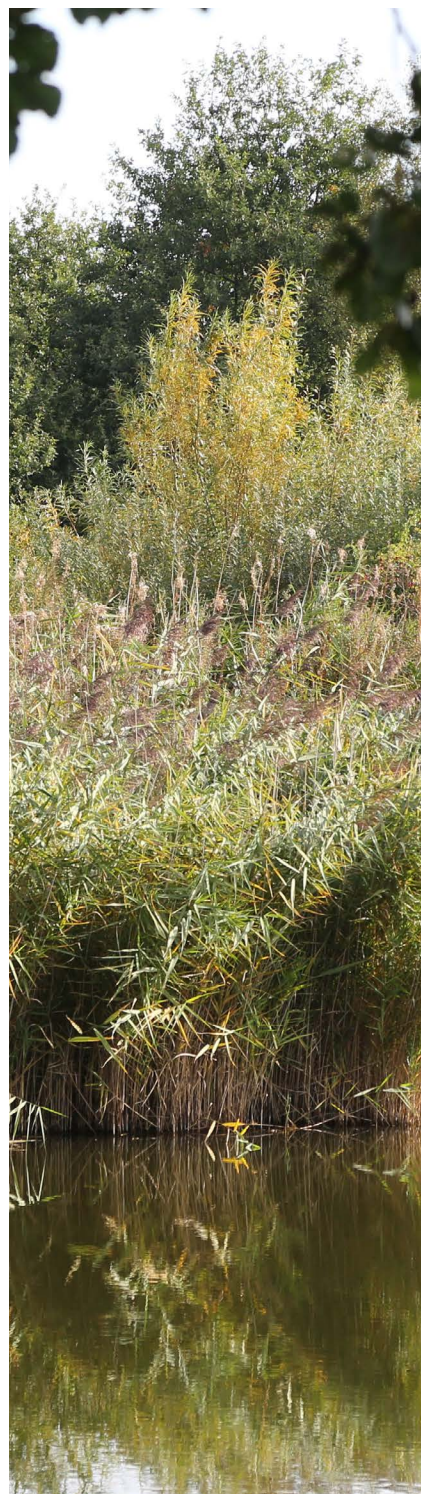
Figur 20. Informationstavla om att bekämpning av invasiva främmande arter pågår på platsen. Framtagen inom LONA-projektet "Bekämpning av invasiva arter längs stränder i Lomma kommun" Illustration Maria Fidler

6.5 Balanseringsprincipen och miljökom- pensation

Balanseringsprincipen är en metod som kan användas i exploateringsprocessen för att uppnå god hushållning med naturresurser. Den utgår från att alla fysiska förändringar påverkar miljön och att negativ påverkan ska kompenseras. Balanseringsprincipen bygger på fyra steg, där man i första hand undviker negativ påverkan och i andra hand minimerar den. Om negativ påverkan inte kan undvikas ska den kompenseras genom att värden och funktioner som försvinner återskapas i sitt funktionella sammanhang, oftast betyder det kompensation inom området. I sista hand ska de förlorade värdena och funktionerna ersättas på annat sätt, vilket oftast betyder på annan plats. Det är dock viktigt att undvika att kompensationsåtgärder resulterar i en mängd små områden. Kompensation bör samordnas från flera projekt för att skapa stora områden och helst också skapa högre kvalitet än de som gått förlorade. Det finns alltså ett behov av att ha områden utpekade för miljökompensation om den gröna kvaliteten ska säkras i kombination med hög utbyggnadstakt. Ett riksdagsbeslut finns om att alla myndighetsbeslut som påverkar ekosystemtjänster negativt senast år 2018 ska synliggöra denna förlust.

Arbetet med implementeringen av balanseringsprincipen i kommunens planering och exploatering har framför allt resulterat i att de första stegen om undvikande i balanseringsprincipen har tillämpats. I kommunens arbete med ny översiktsplan har detta arbete utvecklats vidare. Här går det även att räkna in arbetet med skyddad natur då det ger långsiktigt skydd och utvecklande av natur- och friluftsvärden.

Under 2023 har Lomma kommuns trädplan samt en handbok i miljökompensation vid plan- och exploateringsprojekt färdigställts. Båda dokumenten är viktiga komponenter i tillämpningen av balanseringsprincipen i Lomma kommuns olika arbetsprocesser och kommer att bidra till ett förtydligande av de rutiner och riktlinjer som bör gälla i de olika skedena.



Figur 21. Närnatur har stor betydelse för barns lärande och framtida förhållande till natur. I Lomma kommun bor 95 % av invånarna inom 300 m till natur- eller grönområde. Foto Cecilia Backe

7. Kommunikation och aktiviteter

En ny kommunikationsstrategi har tagits fram för det miljöstrategiska arbetet. Syftet har varit att tydliggöra hur vi bör kommunicera miljöfrågorna samt synliggöra vilka synergier och mervärden som finns. Kopplat till strategin finns även en plan med alla aktiviteter de kommande tre åren. I det löpande arbetet med kommunikation så har ett 20-tal artiklar inom ämnet miljö publicerats på lomma.se, där de allra flesta artiklar även har delats på Lomma kommuns Facebooksida.

KIMO Sverige och Falkenbergs kommun stod värd för KIMO internationals årliga internationella möte i september. Lomma kommun bidrog med en poster om kommunens havsmiljöarbete.

Tillsammans med Energi- och klimatrådgivarna hölls ett en föreläsning för allmänheten på biblioteken med titeln "Ta ditt hus till nästa nivå" och utgick från en guide som Energimyndigheten tagit fram för privatpersoner att systematiskt arbeta med energieffektivisering i sina hus för bästa slutresultat. seminarium om elbilar för allmänheten på biblioteket. Andra gemensamma aktiviteter med rådgivarna har varit energispartips i lokaltidningen och på kommunens Facebook.

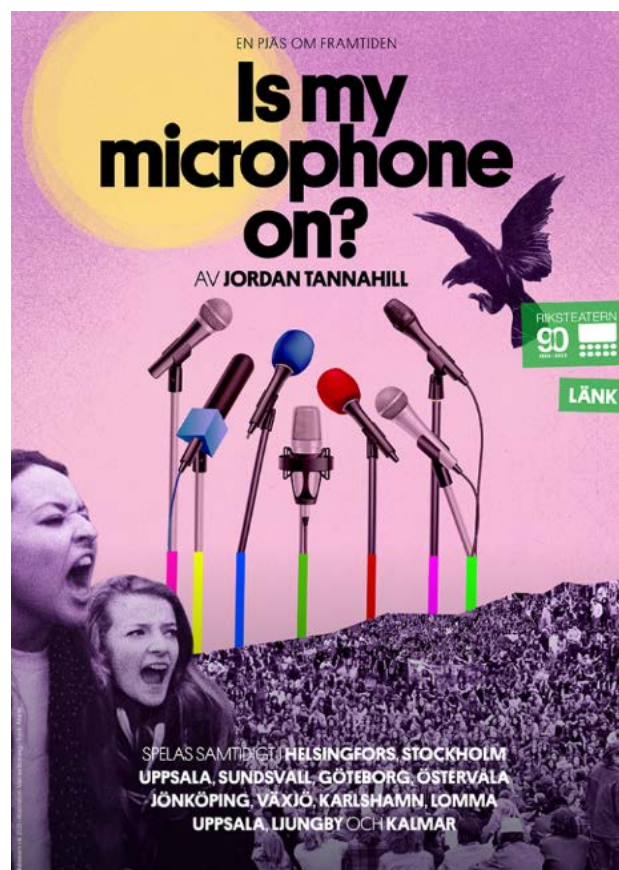
I anslutning till Earth hour sista helgen i mars gjordes en kommunikationsinsats med inlägg om klimat varje dag under veckan. Energirådgivarna var också med på Lommafesten och gav information till besökarna om energifrågor.



Figur 22. Poster föreställande Lomma kommuns havsmiljöarbete, till KIMO:s årliga internationella möte.

Den 13 april visade Kulturskolans dramagrupp upp delar ur sin föreställning "Is My Microphone On?" En pjäs om framtiden, om klimat kollapsen, om relationer och om den äldre generationens misslyckande med att ta krisen på allvar. Efter föreställningen kunde man stanna kvar och samtala om hur man i sin yrkesroll kan arbeta mer med klimatfrågan. Under europeiska trafikantveckan i september arrangerades utöver information på Facebook även en cykeldag på Tullhustorget, cykeltipsrunda i Lomma och Bjärred, föreläsning om att lära sig cykla som vuxen, skoltävling där klasser tävlade i att gå eller cykla mest till skolan och vid två tillfällen tackades de som reste hållbart vid Lomma station och Bjärreds centrum.

Under Lommafesten medverkade Lomma kommun och informerade om pollinatörer. Visning och tips om vilka växter som är gynnsamma för pollinatörer och besökare fick borra egna insektshotell av trä.



Figur 23. Poster för klimatteatern "Is my microphone on"

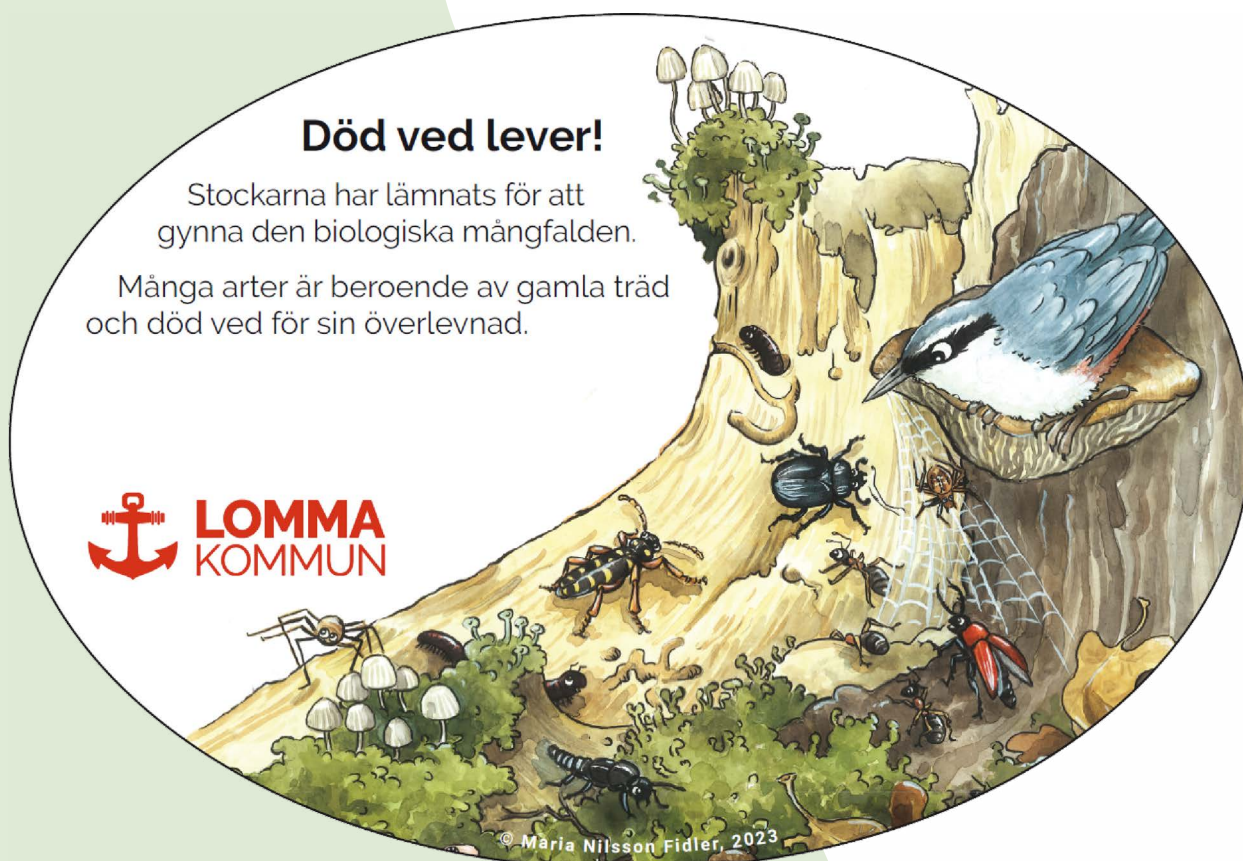


Figur 24. Under Lommafesten medverkade Lomma kommun och informerade om pollinatörer. Visning och tips om vilka växter som är gynnsamma för pollinatörer och besökare fick borra egna insektshotell av trä. Foto Maja Holmgren

Naturnätverk med skolor och förskolor har startats upp igen efter att ha varit vilande under några år. En inventering av de naturbaser innehållande material för naturstudier som finns i naturområden runt om i kommunen har genomförts. Inledande möten med Skolor och förskolor har utförts. Arbetet med att engagera våra små och yngre i kommunen för naturen fortsätter under 2024.

En större översyn av skyltningen i kommunens naturområden påbörjades under 2023. Nya sätt att väcka intresse och öka kunskapen hos besökarna om varför vissa åtgärder görs ingår i denna satsning.

Vattenråden har fortsatt haft en hel del medial uppmärksamhet och har även genomfört en del informations- och utbildningsinsatser under 2023. Mycket av detta material finns att tillgå på respektive hemsida. Det av Höje å vattenråd ursprungligen framtagna kommunikationsverktyget www.vattenatlas.se har genom åren fått så mycket positiv uppmärksamhet och verktyget finns nu för hela Skåne samtidigt som Havs- och vattenmyndigheten diskuterar möjligheterna att utveckla verktyget för hela Sverige.



Figur 25. Skylt som sätts upp vid kommunens faunadepåer för att informera om varför dött trä och annat växtmaterial samlas på platsen. Illustration Maria Fidler

Tabell som beskriver status 2023 för alla antagna mål och åtgärder för de lokala miljömålen. De härrör från tre dokument: Energi- och klimatplan för Lomma kommun 2021–2025, Miljömålsprogram för Lomma kommun 2022–2028 samt Naturmiljöprogram för Lomma kommun 2018–2025, som alla antagits av kommunfullmäktige.

	Vitt innebär att åtgärden ännu inte ska ha påbörjats.
V	Grönt innebär att åtgärden är klar.
	Gult innebär att åtgärden påbörjats eller är ständigt pågående.
X	Rött innebär att åtgärden inte har påbörjats och är försenad, dock kan den komma att göras senare.

Program	Mål/åtgärd	Beskrivning	Status 2023	Tidsperiod	Ansvar	Nyckeltal
1. Begränsad klimatpåverkan						
MÅL 1.1	UTSLÄPP AV VÄXTHUSGASER I LOMMA KOMMUN SKA MINSKA I SNABBARE TAKT ÄN PÅ REGIONAL OCH NATIONELL NIVÅ. ÅR 2025 SKA DE HA MINSKAT MED ÖVER 70 % I JÄMFÖRELSE MED 1990.*					
Energi- och klimatplan	Åtgärd 1.1.1	En koldioxidbudget som är baserad på åtgärd 1.4.1 ska utvecklas inför kommande Energi- och klimatplan.		2024	KS (SHB)	Färdig koldioxidbudget
Energi- och klimatplan	Åtgärd 1.1.2	Lomma kommun ska årligen påminna, inspirera och informera allmänheten, föreningar, skolor och näringslivet om att minska klimatpåverkan.		Årligen	KS (KLK, SHB)	Årliga träffar och/eller aktiviteter med allmänheten, föreningar, skolor samt näringslivet
Energi- och klimatplan	Åtgärd 1.1.3	Energi- och klimatrådgivning ska finnas för kommunens invånare, företag och organisationer.		Årligen	SBN	Energi och klimatrådgivare
Energi- och klimatplan	Åtgärd 1.1.4	Det ska årligen arrangeras fortbildningstillfälle gällande klimatpåverkan för kommunens folkvalda.		Årligen	KS (SHB)	Genomförda utbildningar
Energi- och klimatplan	Åtgärd 1.1.5	En enkel modell ska utvecklas för att, i tidigt skede av detaljplaneplanprocessen, översiktligt bedöma energibehov och klimatpåverkan.	X	2023	KS (SHB)	Framtagen modell

Program	Mål/åtgärd	Beskrivning	Status 2023	Tidsperiod	Ansvar	Nyckeltal
MÅL 1.2	UTSLÄPP AV VÄXTHUSGASER SKA MINSKA ÅRLIGEN OCH I SNABBARE TAKT ÄN I KOMMUNEN SOM GEOGRAFISK ENHET.					
Energi- och klimatplan	Åtgärd 1.2.1	Årliga kampanjer, med fokus på minskad klimatpåverkan, ska genomföras till kommunanställda.		Årligen	KS (SHB)	
Energi- och klimatplan	Åtgärd 1.2.2	Kommunens intranät ska innefatta tydlig och aktuell information och riktlinjer gällande minskad klimatpåverkan.	X	Årligen	KS (KLK, SHB)	
MÅL 1.3	LOMMA KOMMUN SKA VARA EN FÖREBILD I ARBETET MED MINSKAD KLIMATPÅVERKAN.					
Energi- och klimatplan	Åtgärd 1.3.1	Lomma kommuns klimatarbete ska tydliggöras via bland annat hemsida, media och sammankomster.		Årligen	KS (SHB, KLK), SBN	
Energi- och klimatplan	Åtgärd 1.3.2	Kommunen ska samverka med externa aktörer kring innovativa klimatsmarta lösningar.		Årligen	KS (SHB), SBN	
Energi- och klimatplan	Åtgärd 1.3.3	Kommunen ska vara medlem i klimatkommunerna.		Årligen	KS (SHB)	
MÅL 1.4	KUNSKAPEN OM KOMMUNENS KLIMATPÅVERKAN SKA ÖKA.					
Energi- och klimatplan	Åtgärd 1.4.1	En modell ska utvecklas för att följa upp kommunens totala energiflöden och klimatpåverkan.		2023	KS (SHB)	Modell för energiflöden och klimatpåverkan
MÅL 2.1	ANDELEN HÅLLBARA RESOR SKA ÖKA ÅRLIGEN. ÅR 2030 SKA UTSLÄPPEN AV VÄXTHUSGASER FRÅN TRANSPORTER INOM LOMMA KOMMUN VARA MINST 70 PROCENT LÄGRE ÄN ÅR 2010.*					
Energi- och klimatplan	Åtgärd 2.1.1	Lomma kommun ska medverka till att skapa en attraktiv kollektivtrafik och öka andelen kollektivtrafikpendlare.		Årligen	KS (SHB)	Turtäthet och stationer för persontåg, Andel kollektivtrafikresor, Andel invånare inom 500 m från kollektivtrafikhållplats
Energi- och klimatplan	Åtgärd 2.1.2	Befintlig Cykelplan och Strategi för ökad andel gång- och cykeltrafik ska implementeras och följas i aktuella projekt.		Årligen	SBN, KS (SHB)	Sträcka separerad gång- och cykelväg, samt sträcka separerad gångväg, Andel aktiva resor
Energi- och klimatplan	Åtgärd 2.1.3	Lomma kommun ska ha en uppdaterad P-norm med aktuella klimatsmarta lösningar.		Årligen	KS (SHB)	Aktuell P-norm
Energi- och klimatplan	Åtgärd 2.1.4	Lomma kommun ska utveckla en områdesspecifik P-norm med hållbarhetsfokus i framkant.	V	2024	KS (SHB)	Områdesspecifik P-norm
Energi- och klimatplan	Åtgärd 2.1.5	Lomma kommun ska minska biltrafiken på strategiska platser genom antingen trafikreglering eller avgiftsbeläggning.		Årligen, from 2022	SBN	Utredning och insatser
Energi- och klimatplan	Åtgärd 2.1.6	Lomma kommun ska verka för att öka allmänhetens tillgång till stationer med förnybara bränslen för exempelvis miljöbilar, elmopeder och elcyklar.		Årligen	SBN, KS (SHB)	Övergripande strategi laddstolpar, Antal platser med förnybara bränslen
Energi- och klimatplan	Åtgärd 2.1.7	Hållbarhetsinriktade åtgärder inom mobility management ska sammanställas årligen.		Årligen	KS (SHB)	Årlig sammanställning

Program	Mål/åtgärd	Beskrivning	Status 2023	Tidsperiod	Ansvar	Nyckeltal
MÅL 2.2	KOMMUNENS VERKSAMHETER SKA INTE ANVÄNDA FOSSILA BRÄNSLEN I KOMMUNENS TRANSPORTER, RESOR ELLER KÖPTA TJÄNSTER.					
Energi- och klimatplan	Åtgärd 2.2.1	Kommunens resepolicy ska ha ett tydligt hållbarhetsfokus, vara uppdaterad, efterföljas och följas upp årligen.		Årligen	KS (SHB)	Årlig information om resepolicy, Aktuell resepolicy, Intern resvaneundersökning
Energi- och klimatplan	Åtgärd 2.2.2	Kommunen ska ha en mobilitetssamordnare som har ett övergripande ansvar över kommunens transportmedel.	v	2022	KS (KLK), övriga nämnder	Planering och tillsättning av mobilitetssamordnare, Mobilitetsamordning gällande fordonspooler
Energi- och klimatplan	Åtgärd 2.2.3	Det ska finnas laddstolpar eller annan lösning för att möjliggöra att samtliga av kommunens bilar kan vara miljöbilar.		2023	SBN, övriga nämnder	Antal laddstolpar och ev. annan lösning för miljöbilar
Energi- och klimatplan	Åtgärd 2.2.4	Samtliga av kommunens köpta och leasade bilar ska vara miljöbilar.		Årligen, from 2024	KS (KLK), övriga nämnder	Uppdaterad policy och avropsavtal, Antal och andel miljöbilar
Energi- och klimatplan	Åtgärd 2.2.5	Kommunens fordonsanvändning ska effektiviseras och styras över mot aktivt resande för att minimera och effektivisera bilanvändningen.		Årligen, from 2023	KS (KLK)	Andel och antal fordon av olika typer (ex. cyklar, elcyklar, miljöbilar och övriga bilar), och vilka som ingår i fordonspool
MÅL 2.3	KOMMUNENS TRANSPORTER OCH RESOR SKA MINSKA ÅRLIGEN.					
Energi- och klimatplan	Åtgärd 2.3.1	Kommunen ska ha en mötespolicy med tydligt hållbarhetsfokus.	x	2022	KS (SHB, KLK)	Mötespolicy med hållbarhetsfokus
Energi- och klimatplan	Åtgärd 2.3.2	Mötesrum och kontor ska vara utrustade för att främja resfria möten, och personalen ska vara informerad.	v	Årligen	KS (KLK)	Antal mötesrum och kontor med teknisk utrustning för resfria möten
Energi- och klimatplan	Åtgärd 2.3.3	Kommunorganisationens transporter ska samordnas.		Årligen	BUN, SN, SBN	Verktyg/modell för samordning av transporter
MÅL 3.1	UTSLÄPPEN AV VÄXTHUSGASER FRÅN KONSUMTION SKA MINSKA ÅRLIGEN.					
Energi- och klimatplan	Åtgärd 3.1.1	Lomma kommun ska årligen genomföra aktivitet och/eller kampanj till allmänhet, skola och/eller företag för att minska konsumtionsbaserade utsläpp.		Årligen	SBN, BUN, KS (KLK, SHB)	
Energi- och klimatplan	Åtgärd 3.1.2	Kommunens avfallsplan ska leda till att återvinningen och återanvändningen ökar.		Årligen	SBN	
Energi- och klimatplan	Åtgärd 3.1.3	Kommunen ska genomföra minst en fysisk åtgärd för att främja cirkulär ekonomi.		2022-2025	SBN, KS (SHB)	Åtgärd för att främja cirkulär ekonomi
Energi- och klimatplan	Åtgärd 3.1.4	Kommunen ska verka för att engångsartiklar som är tillverkade av fossila råvaror fasas ut.		Årligen	KS (SHB), SBN	Uppföljning

Program	Mål/åtgärd	Beskrivning	Status 2023	Tidsperiod	Ansvar	Nyckeltal
MÅL 3.2	UTSLÄPPEN AV VÄXTHUSGASER FRÅN OFFENTLIG KONSUMTION SKA MINSKA ÅRLIGEN OCH SNABBARE ÄN I KOMMUNEN SOM GEOGRAFISK ENHET.					
Energi- och klimatplan	Åtgärd 3.2.1	Kommunen ska arbeta med hållbarhetskriterier i finansförvaltningen.		Årligen, from 2022	KS (KLK)	Förvaltningsstrategi med hållbarhetskriterier
Energi- och klimatplan	Åtgärd 3.2.2	Åtgärder ska leda till att plastprodukter som är tillverkade av fossila råvaror ska fasas ut.		Årligen	Alla nämnder	Andel tallrikar och glas i plast i kommunal grundskola, förskola, vård och omsorg
Energi- och klimatplan	Åtgärd 3.2.3	Ramavtal/upphandlingsdirektiv ska uppdateras för minskad klimatpåverkan, ökat cirkulärt kretslopp samt minskad användning av plastprodukter.		2023	KS (KLK, SHB)	Färdig handlingsplan
Energi- och klimatplan	Åtgärd 3.2.4	Klimatpåverkan från mat inom kommunal verksamhet ska minska.		Årligen, from 2022	BUN, SN	Utsläpp av växthusgaser från mat, Andel vegetarisk mat
Energi- och klimatplan	Åtgärd 3.2.5	Kampanjer ska leda till minskat matsvinn från skola och omsorg.		Årligen	BUN, SN, SBN	Mängd och andel matsvinn
Energi- och klimatplan	Åtgärd 3.2.6	Handlingsplan för energieffektiv IT ska tillämpas inom kommunorganisationen.	X	2021	KS (KLK)	Redogörelse
Energi- och klimatplan	Åtgärd 3.2.7	Kunskapen om de livscykelutsläpp som kommunens konsumtion genererar ska öka genom utveckling av analyser och modeller, dessa ska sedan implementeras i inköpsprocessen.		2023	KS (SHB)	Antal avtal med krav på LCA
MÅL 4.1	ÅR 2025 SKA ENERGIANVÄNDNINGEN* I LOMMA KOMMUN VARA MINST 30 % LÄGRE ÄN 2005.					
Energi- och klimatplan	Åtgärd 4.1.1	Lomma kommun ska genomföra energitillsyn som inkluderar rådgivning.		Årligen	MBN	Energitillsyn
Energi- och klimatplan	Åtgärd 4.1.2	Kommunen ska investera i energieffektiv gatubelysning.		Årligen	SBN	Genomförda energieffektiviserings-åtgärder
Energi- och klimatplan	Åtgärd 4.1.3	Möjlighet till frivillig redogörelse för hållbarhetsåtgärder i bygglovs- och anmälningsärenden ska tas fram.	X	2022	MBN, KS (SHB)	Genomförd utredning
MÅL 4.2	ANDELEN FÖRNYBAR ENERGI SKA ÖKA ÅRLIGEN.					
Energi- och klimatplan	Åtgärd 4.2.1	Andelen hushåll med fjärrvärme ska öka genom att förtätning och tätortsutbyggnad i första hand ska ske i områden med anslutningsmöjlighet till fjärrvärme.		tom 2025	KS (SHB)	Andel hushåll med fjärrvärme
Energi- och klimatplan	Åtgärd 4.2.2	Fjärrvärmeproduktionen ska fortsatt vara 100 % fossilbränslefri.		Årligen	KS (SHB), SBN	Andel fossilbränslefri fjärrvärme
Energi- och klimatplan	Åtgärd 4.2.3	Kommunen ska verka för att anlägga minst en större anläggning för produktion av förnybar energi (exempelvis solcellspark).		2024	SBN, KS (SHB)	Genomförd åtgärd/utredning gällande anläggning för produktion av grön energi
Energi- och klimatplan	Åtgärd 4.2.4	Kommunen ska tillhandahålla en "Solkarta" till kommuninvånarna, för bedömning av solceller.	V	Årligen	KS (SHB)	Solkarta på hemsidan

Program	Mål/åtgärd	Beskrivning	Status 2023	Tidsperiod	Ansvar	Nyckeltal
Energi- och klimatplan	Åtgärd 4.2.5	En ny vindkraftsutredning ska tas fram och en uppdaterad vindkraftspolicy ska antas politiskt.		2024	KS (SHB)	Färdig vindkraftsutredning
Energi- och klimatplan	Åtgärd 4.2.6	En områdesspecifik energiplan som har hållbarhetsfokus i framkant ska tas fram gällande utvecklingsområdet Bjärreds vångar, den ska innefatta innovativa hållbarhetslösningar som visualiseras i stadsbilden.		2022	KS (SHB)	Energiplan för Bjärreds vångar
Energi- och klimatplan	Åtgärd 4.2.7	Möjligheten att inom kommunen nyttja geotermisk energi ska utredas.		2023	KS (SHB)	Utredning om geotermisk energi
MÅL 4.3	ENERGIANVÄNDNINGEN* I KOMMUNENS FASTIGHETER SKA 2025 HALVERATS I JÄMFÖRELSE MED 2009.					
Energi- och klimatplan	Åtgärd 4.3.1	Fastighetsbeståndets energianvändning ska minska genom energieffektivisering och beteendepåverkan.		Årligen	SBN, BUN, SN	Nybyggnationer som utförts energieffektivt
Energi- och klimatplan	Åtgärd 4.3.2	Kommunens nya byggnader ska minst uppfylla krav enligt miljöbyggnad silver (eller motsvarande certifiering).		tom 2025	SBN	Antal projekt samt andel byggnader som uppfyller certifieringskraven
Energi- och klimatplan	Åtgärd 4.3.3	Kommunens ska ställa krav på livscykelanalys i samband med exploateringsavtal och markanvisningsavtal.		tom 2025	KS (SHB)	Antal avtal med krav på LCA
Energi- och klimatplan	Åtgärd 4.3.4	Vid kommunal ny- och ombyggnation ska livscykelanalys tillämpas redan i projekteringsfasen för att minimera utsläpp och energiförbrukning.		2025	SBN	
MÅL 4.4	ANDELEN FÖRNYBAR ENERGI TILL KOMMUNENS FASTIGHETER SKA ÖKA ÅRLIGEN.					
Energi- och klimatplan	Åtgärd 4.4.1	Kommunen ska fortsatt enbart använda förnybar energi i byggnader och anläggningar.	v	Årligen	SBN	Andel förnybar värme och el
Energi- och klimatplan	Åtgärd 4.4.2	Vid kommunens nybyggnationer ska solcellsanläggning installeras (på minst 12% av byggnadsarean anläggas, dock ska varje anläggning vara minst 10 kW), och kommunen ska verka för installation av solcellsanläggning på befintliga byggnader.		2022-2025	SBN	Översikt på kommunens byggnader, byggnadsår samt solcellsanläggning
Energi- och klimatplan	Åtgärd 4.4.3	Vid kommunens nybyggnationer ska energilagring installeras vid behov.	x	tom 2025	SBN	Kommunala anläggningar med energilagring
MÅL 5.1	ENERGIFÖRSÖRJNINGEN SKA VARA LEVERANSSÄKER OCH ENERGIEFFEKTIV.					
Energi- och klimatplan	Åtgärd 5.1.1	Kommunen ska samverka med energibolag för att fortsatt bevara leveranssäker energiförsörjning.	v	Årligen	KS (KLK)	
Energi- och klimatplan	Åtgärd 5.1.2	Kommunen ska i samverkan med energibolag verka för att kapa effektoppar i elförbrukningen.		Årligen	KS (SHB, KLK), SBN	Uppdaterad risk- och sårbarhetsanalys
MÅL 5.2	TILLGÅNGEN AV EL- OCH VÄRMEENERGI VID KRISER SKA VARA SÄKRAD.					
Energi- och klimatplan	Åtgärd 5.2.1	Uppdaterad risk- och sårbarhetsanalys med fokus på tillgång av el- och värmeenergi vid kris.		Årligen	KS (KLK)	Utredning

Program	Mål/åtgärd	Beskrivning	Status 2023	Tidsperiod	Ansvar	Nyckeltal
Energi- och klimatplan	Åtgärd 5.2.2	Lomma kommun ska ha en aktuell prioritering av samhällsviktiga el-användare (Styrel).		Årligen	KS (KLK)	
Energi- och klimatplan	Åtgärd 5.2.3	Samhällsviktiga funktioner ska säkras med reservaggregat.		Årligen	KS (KLK)	
Energi- och klimatplan	Åtgärd 5.2.4	Risk- och sårbarhet i energiförsörjningen som kan orsakas av översvämning ska vara identifierad.		Årligen	KS (KLK)	Andel kompenserade transportutsläpp
MÅL 5.3	TILLGÅNGEN AV EL- OCH VÄRMEENERGI SKA LÅNGSIKTIGT VARA SÄKRAD.					
Energi- och klimatplan	Åtgärd 5.3.2	Hänsyn tas tidigt i den fysiska planeringen för att långsiktigt säkra tillgång av el- och värmeenergi.				
MÅL 6.1	KOLINBINDNING I KOMMUNENS SKOG OCH MARK SKA ÖKA.					
Energi- och klimatplan	Åtgärd 6.1.1	Lomma kommun ska säkra en utökning och föråldring av skogsmarker.	V			Yta bevarad och nyskapad skogsmark, skyddad och totalt
Energi- och klimatplan	Åtgärd 6.2.2	Samtliga av kommunorganisationens transportgenererade utsläpp ska kompenseras.		Årligen	KS (KLK, SHB)	Antal och yta våtmarker
Energi- och klimatplan	Åtgärd 6.1.3	Lomma kommun ska vid tillfälle verka för ökad kolinbindning i jordbruksmark.	X	Årligen	KS (SHB)	Genomförda åtgärder.
Energi- och klimatplan	Åtgärd 6.1.4	Lomma kommun ska utreda möjligheten till att producera och/eller använda biokol.		2023	KS (SHB), KFN, SBN	Färdig utredning, Biokolsprojekt
MÅL 6.2	KLIMATPÅVERKAN FRÅN ALLA KOMMUNALA TRANSPORTER SKA KOMPENSERAS GENOM ÅTGÄRDER.					
Energi- och klimatplan	Åtgärd 6.2.1	Lomma kommun ska utveckla metodik för att kompensera för alla transportgenererade utsläpp.		2023	KS (SHB)	Metod för kompensation
Energi- och klimatplan	Åtgärd 6.2.2	Samtliga av kommunorganisationens transportgenererade utsläpp ska kompenseras.	X	Årligen	KS (KLK, SHB)	Andel kompenserade transportutsläpp
2. Frisk luft						
MÅL 2.1	SKADLIG PÅVERKAN AV PARTIKLAR PM10 OCH PM2.5, KVÄVEOXIDER, VOC, MARKNÄRA OZON OCH BENSPYREN SKA MINSKA.					
Miljömålsprogram	Åtgärd 2.1.1	Vartannat år ska en kampanj om sund väg till skola och fritid lanseras med start 2023. Kampanjerna ska följas upp, utvärderas och resultatet tillgängliggöras.		From 2023	SBN, KS, BUN, KFN	Andel skolor med genomförd kampanj
Miljömålsprogram	Åtgärd 2.1.2	En kampanj för ökad gång, cykel och kollektivt resande ska genomföras årligen.		Tom 2028	SBN, KS	Ingår i rapportering till mobility management Energi- och klimatstrategin
Miljömålsprogram	Åtgärd 2.1.3	Kommunen ska främja utsläppsreducerade transportslag framför andra i sin fysiska planering.		Tom 2028	KS	Andel upphandlingar där miljökrav ställts för utsläpp till luft
Miljömålsprogram	Åtgärd 2.1.4	Vid upphandling av entreprenad ska maskiner och fordon uppfylla långt gående miljökrav med avseende på utsläpp till luft.		From 2022	Alla	

Program	Mål/åtgärd	Beskrivning	Status 2023	Tidsperiod	Ansvar	Nyckeltal
Miljömålsprogram	Åtgärd 2.1.5	Vartannat år med början 2023 ska information ges till allmänheten gällande vedeldningens negativa effekter på luftkvaliteten.		From 2023	MBN	
3. Bara naturlig försurning						
MÅL 3.1	UTSLÄPPEN AV FÖRSURANDE ÄMNER I KOMMUNEN SKA FORTSÄTTA MINSKA.					
Miljömålsprogram	Åtgärd 3.1.1	Information ska synliggöra för båtägare, bryggföreningar samt båtklubbar hur utsläppen av försurande ämnen kan minska.	X	2023	KS	
Miljömålsprogram	Åtgärd 3.1.2	En utredning ska göras om möjligheterna att införa en differentierad hamnavgift för fritidsbåtar som släpper ut relativt mindre av försurande ämnen till vatten eller luft.		2024	SBN, KS	
Miljömålsprogram	Åtgärd 3.1.3	Om åtgärd 3.1.2 visar att en differentierad hamnavgift är möjlig ska detta prövas.		2025	SBN, KS	
Miljömålsprogram	Åtgärd 3.1.4	Lomma kommun ska fortsatt verka genom KIMO för att minska utsläppen av försurade ämnen till havet från yrkestrafik nationellt och internationellt.		2028	KS	
4. Giftfri miljö						
MÅL 4.1	BARN EXPONERING AV KEMIKALIER SKA MINSKA.					
Miljömålsprogram	Åtgärd 4.1.1	Alla förskolor, fritidsgårdar och skolor ska ha ett system för arbetet med miljöfrågor i verksamheten, exempelvis Grön Flagg.		From 2022	BUN	Antal skolor, fritidshem och förskolor som infört system
Miljömålsprogram	Åtgärd 4.1.2	Information om skadliga kemikalier och hur man kan minska dessa ska förmedlas till alla förskolor, fritidsgårdar och skolor.		2024	MBN, KS, BUN	Färdig informationskampanj
Miljömålsprogram	Åtgärd 4.1.3	En handlingsplan ska tas fram och implementeras för att möjliggöra utfasning av skadliga kemikalier i skola, fritidsgård och förskola.		2025	KS, BUN, MBN	Färdig handlingsplan
Miljömålsprogram	Åtgärd 4.1.4	Vid ny- och ombyggnation samt underhåll av lekplatser och liknande miljöer ska alltid ytor för naturlek med naturliga* materialval främjas.		From 2022	SBN,KS, MBN, KFN	Procent yta för naturlek med naturliga materialval
Miljömålsprogram	Åtgärd 4.1.5	Äldre PVC-mattor/tapeter ska avvecklas i utrymmen som inte är våtutrymmen i kommuners lokaler, senast till år 2027.		2027	SBN	
MÅL 4.2	KUNSKAPEN OM KEMIKALIERS PÅVERKAN SKA ÖKA, OCH KEMIKALIER I MATERIAL OCH VAROR SKA INTE ORSAKA SKADA PÅ MÄNNISKORS HÄLSA ELLER MILJÖN.					
Miljömålsprogram	Åtgärd 4.2.1	En kommunikationskampanj med fokus på sanering av PCB och asbest av icke kommunala fastigheter ska genomföras.		2026	KS, MBN	
Miljömålsprogram	Åtgärd 4.2.2	I kommunens egna exploateringsprojekt ska sunda och hållbara materialval prioriteras så långt det är möjligt.		From 2022	SBN	

Program	Mål/åtgärd	Beskrivning	Status 2023	Tidsperiod	Ansvar	Nyckeltal
Miljömålsprogram	Åtgärd 4.2.3	Upphandlings- och inköpsprocessen ska fortsatt utvecklas mot att förenkla val-möjligheterna för att främja hållbar utveckling.		2024	KS	Andel upphandlingar där kemikaliekra- v ställts
Miljömålsprogram	Åtgärd 4.2.4	Kommunen ska fortsatt tillse att skolan förses med årligt uppdaterade läromedel inom miljö- och klimatområdet		2028	BUN, KS	
MÅL 4.3	UTSLÄPP AV SÄRSKILT FARLIGA ÄMNEN**, BEKÄMPNINGSMEDEL, MIKROPLAST OCH LÄKEMEDELSRESTER SKA MINSKA.					
Miljömålsprogram	Åtgärd 4.3.1	En utredning av vilka särskilt farliga ämnen** som kan finnas i kommunens byggnader ska genomföras senast 2024.		2024	SBN	Färdig inventering samt rapport
Miljömålsprogram	Åtgärd 4.3.2	En handlingsplan för att minska utsläpp av mikroplaster ska finnas och vara implementerad i berörda verksamheter senast 2022.	V	2022	KS	Implementerad handlingsplan
Miljömålsprogram	Åtgärd 4.3.3	Kommunen ska i sitt arbete mot nedskräpning även aktivt främja näringslivs- och medborgarmedverkan, till exempel genom att underlätta för att slänga skräp, ploggingaktiviteter*** eller att undvika att skräp uppstår.		From 2022	SBN, KS, MBN, KFN	Årlig redovisning av aktiviteter
Miljömålsprogram	Åtgärd 4.3.4	Kommunen ska verka för att årnas recipientkontroll även undersöker särskilt farliga ämnen, bekämpningsmedel, mikroplaster samt läkemedelsrester när så är möjligt.	V	Tom 2028	KS	Genomförda undersökningar
Miljömålsprogram	Åtgärd 4.3.5	Vid upphandling av varor eller tjänster där kemikalier används ska Upphandlingsmyndighetens kemikaliekra- v för en giftfri miljö användas.	V	Tom 2028	Alla	Andel upphandlingar där kemikaliekra- v ställts
Miljömålsprogram	Åtgärd 4.3.6	Lomma småbåtshamn ska miljömärkas i enlighet med Havsmiljöinstitutets index		Tom 2028	KS, SBN	Färdig märkning
Miljömålsprogram	Åtgärd 4.3.7	Information ska ges till allmänheten om hur ogräsbekämpning, fri från kemiska bekämpningsmedel, kan ske.	V	2022 och framåt	KS, MBN	Färdig kampanj
Miljömålsprogram	Åtgärd 4.3.8	En handlingsplan för att minska marint skräp ska tas fram.	V	2023	KS	Färdig handlingsplan
MÅL 4.4	UTSLÄPP AV ÄMNEN I DAGVATTNET SOM ÄR MILJÖ- ELLER HÄLSOSKADLIGA SKA MINIMERAS.					
Miljömålsprogram	Åtgärd 4.4.1	Senast 2023 ska en Dagvatten- och skyfallsplan vara implementerad.		2023	SBN, KS	Antagen Dagvatten- och skyfallsplan
Miljömålsprogram	Åtgärd 4.4.2	En uppföljning av Dagvatten- och skyfallsplan samt utbildning om ny teknik och nya metoder ska genomföras internt vid behov.		Tom 2028	SBN, KS	Genomförda utbildningar
Miljömålsprogram	Åtgärd 4.4.3	En analys av vilka områden och verksamheter i kommunen som kan bidra till problematiska utsläpp till dagvattenledningar eller dagvattenutlopp ska göras. Särskilt fokus ska finnas på utsläpp från deponier, förorenade områden, mikroplaster samt samlade diffusa utsläpp från större avrinningsområden.		2024	SBN, KS	Färdig rapport

Program	Mål/åtgärd	Beskrivning	Status 2023	Tidsperiod	Ansvar	Nyckeltal
MÅL 4.5 FÖRORENADE OMRÅDEN I KOMMUNEN SKA SENAST ÅR 2027 VARA KÄNDA OCH ÅTGÄRDADE I SÅ STOR UTSTRÄCKNING ATT DE INTE UTGÖR NÅGOT AKUT HOT MOT MÄNNISKORS HÄLSA ELLER MILJÖ.						
Miljömålsprogram	Åtgärd 4.5.1	Tillsyn av prioriterade områden i handlingsplanen för förorenade områden med för att förorenade områden utreds och åtgärdas vid behov.		Årligt beslut i nämnden om prioriterade områden	MBN	Genomförd tillsyn rapporteras årligen
Miljömålsprogram	Åtgärd 4.5.2	Områden med föroreningar av båtbottnfärger ska utredas och vid behov vara sanerade senast 2027. I möjligaste mån ska förorenaren betala.		2027	MBN, KS, SBN	Färdig utredning
MÅL 4.6 KOMMUNEN SKA FRÄMJA MILJÖMÄSSIGT BÄSTA KOSTVAL I MÖJLIGASTE MÅN.						
Miljömålsprogram	Åtgärd 4.6.1	Ekologisk mat i kommunens verksamheter bör öka med sikte att nå det nationella målet om 60 % år 2030.****		From 2023	BUN	Andel inhandlad ekologiskt certifierad mat i kommunal verksamhet
Miljömålsprogram	Åtgärd 4.6.2	Ett vegetariskt alternativ ska alltid fortsatt serveras och minst en dag i veckan ska fortsatt vara köttfri.		Tom 2028	BUN	
Miljömålsprogram	Åtgärd 4.6.3	Inköpsprocessen ska utvecklas så att de miljömässigt bästa produkterna kan tydliggöras som valmöjlighet.		Tom 2028	KS, BUN	Utvecklat verktyg
Miljömålsprogram	Åtgärd 4.6.4	En särskild uppföljning ska ske kopplat till de svårigheter kring miljömässigt bästa kostval som uppstår på grund av valmöjligheter, kostnadsökningar, certifieringssystemet eller liknande.		2025	KS, BUN	Färdig utredning
Miljömålsprogram		* Naturliga är utan tillsatta kemikalier ** Definierade enligt EU:s kandidatförteckning *** Definieras här som skräpplockning som motionsform **** Beräknas som andel av totalkostnaden				
5. Skyddande ozonskikt						
MÅL 5.1 UTSLÄPPEN AV OZONNEDBRYTANDE ÄMNEN SKA FORTSÄTTA ATT MINSKA.						
Miljömålsprogram	Åtgärd 5.1.1	En informationskampanj om de negativa effekterna av köldmedier som inte omfattas av kommunens tillsyn ska genomföras.		From 2024	MBN	Genomförd kampanj

Program	Mål/åtgärd	Beskrivning	Status 2023	Tidsperiod	Ansvar	Nyckeltal
6. Säker strålmiljö						
MÅL 6.1 ÅR 2027 SKA ANTALET ÅRLIGA FALL AV HUDCANCER ORSAKADE AV UV-STRÅLNING INTE VARA FLER ÄN ÅR 2000.						
Miljömålsprogram	Åtgärd 6.1.1	Vid utformning, underhåll och renovering av allmänna platser ska åtgärder vidtas för att ge möjlighet till skydd från UV-strålning.		From 2022	SBN	
Miljömålsprogram	Åtgärd 6.1.2	Ett par kampanjer ska genomföras under genomförandeperioden om skadliga verkningar av solning i samband med badsäsongen. Även solarier kan omfattas av detta.	X	From 2022	SBN, MBN, KS	2 färdiga informationskampanjer
Miljömålsprogram	Åtgärd 6.1.3	En riktad insats ska årligen göras till skolor, förskolor och fritidshem om information om skadliga effekter av solljus och betydelsen av att minska användningen av kemiska solskyddsmedel.	X	From 2023	BUN, KS	Inrapportering sker årligen
Miljömålsprogram	Åtgärd 6.1.4	På kommunens lekplatser, skolgårdar och förskolor ska skugga alltid finnas på någon plats. I första hand ska denna skapas av gröna miljöer.		From 2022	SBN, BUN	Antal planterade träd och buskar
MÅL 6.2 MÄNNISKORS HÄLSA OCH DEN BIOLOGISKA MÅNGFALDEN SKA SKYDDAS MOT SKADLIGA EFFEKTER AV STRÅLNING.						
Miljömålsprogram	Åtgärd 6.2.1	Lomma kommun ska verka för en nedgrävning av den 400 kV kraftledning som går genom kommunen.		Kontinuerlig	KS	
7. Ingen övergödning						
MÅLET HANTERAS UNDER LEVANDE SJÖAR OCH VATTENDRAG.						
8. Levande sjöar och vattendrag						
MÅL 8.1 LOMMA KOMMUN SKA VERKA FÖR EN ÖKNING AV NATURLIG VATTENRENING, BIOLOGISK MÅNGFALD OCH REKREATIONSVÄRDEN I OCH VID DAMMAR.						
Delmål 8.1.1 För att säkra och utveckla naturmiljövärden knutna till kommunens dammar ska fler dammar skyddas genom bildande av nya naturreservat.						
Naturmiljöprogram	Åtgärd 8.1.1.1	Naturreservat ska bildas för att skydda dammar.	V	tom 2022	KS	Antal och yta dammar inom naturreservat.
Delmål 8.1.2 Lomma kommun ska medverka i vattenråd för att utveckla vattenrening, biologisk mångfald och rekreativvärden vid dammar och vattendrag.						
Naturmiljöprogram	Åtgärd 8.1.2.1	Lomma kommun ska fortsatt vara en aktiv deltagare i Höje å vattenråd, och verka för att följa åtgärdsprogrammet för Höje å.		tom 2025	KS	
Naturmiljöprogram	Åtgärd 8.1.2.2	Lomma kommun ska fortsatt vara en aktiv deltagare i Kävlungeåns vattenråd, och verka för att följa vattenvårdsprogrammet för Kävlunge å.		tom 2025	KS	

Program	Mål/åtgärd	Beskrivning	Status 2023	Tidsperiod	Ansvar	Nyckeltal
Delmål 8.1.3	System för dagvattenavrinning anpassas för att öka naturlig vattenrening och biologisk mångfald.					
Naturmiljöprogram	Åtgärd 8.1.3.1	Vid detaljplanering och exploatering ska kulverterade diken kartläggas och lämpliga åtgärder ska utredas.		tom 2025	KS, SBN	
9. Grundvatten av god kvalitet						
MÅL 9.1	GRUNDVATTNET I KOMMUNEN SKA HA FORTSATT GOD KVANTITATIV OCH KVALITATIV STATUS.					
Miljömålsprogram	Åtgärd 9.1.1	Kommunen ska verka för att vattenråden utreder möjligheten att införa ytterligare sprutfria zoner i odlingslandskapet för att minska spridningen av näringsämnen och gifter till vattendragen och grundvattnet.		From 2022	KS	
Miljömålsprogram	Åtgärd 9.1.2	Kommunen ska genom fysisk planering och genom sina övriga rådighetsområden verka för att landskap och tätorter får en ökande vattenhållande förmåga.		From 2022	KS	
Miljömålsprogram	Åtgärd 9.1.3	Kommunen ska fortsätta verka för att Alnarpsströmmen finns kvar som resurs för framtiden.		From 2022	KS	
Miljömålsprogram	Åtgärd 9.1.4	Kommunen ska i sina markarrendeavtal ställa krav på att särskild hänsyn ska finnas till utsläppsminskning från markerna. I första hand ska ingen kemisk bekämpning ske och en omställning till betesmark ska prioriteras där så är möjligt, särskilt i vattennära lägen.		From 2022	KS	
10. Hav i balans samt levande kust och skärgård						
10.1	KOMMUNEN SKA VERKA FÖR EN ÖKAD BIOLOGISK MÅNGFALD I KUSTOMRÅDEN.					
Delmål 10.1.1	Kommunen ska utveckla och skydda gynsamma livsmiljöer för växt och djurlivet längs kustens stränder.					
Naturmiljöprogram	Åtgärd 10.1.1.1	Mål och åtgärder i det Marina naturmiljöprogrammet för Lomma kommun ska uppdateras.	X	2018-2020	KS	Reviderat program
Naturmiljöprogram	Åtgärd 10.1.1.2	Hänsynsområden för marina naturvärden som är utpekade i ÖP 2010 ska skyddas som marina naturreservat.	V	2018	KS	Yta skyddade marina områden
Naturmiljöprogram	Åtgärd 10.1.1.3	Årliga insatser ska minska utbredningen av invasiva arter som hotar kustmiljöns flora.		tom 2025	KS, MBN, SBN	Antal invasiva kärleväxter utmed kusten
Naturmiljöprogram	Åtgärd 10.1.1.4	Ett GIS-lager ska utvecklas för registrering av lämplig målnaturtyp och biotop i specifika zoner längs kustens stränder.		2020	KS	
10.2	KOMMUNENS KLIMATANPASSNINGARBETE SKA LEDA TILL ATT NATURMILJÖSKADOR PÅ GRUND AV ETT FÖRÄNDRAT KLIMAT MINIMERAS.					
Delmål 10.2.1	Utsatta kuststräckor ska vara anpassade för att möta framtida klimatförändringar med minimal negativ påverkan på den biologiska mångfalden.					
Naturmiljöprogram	Åtgärd 10.2.1.1	Åtgärder som genomförs i kustzonen ska alltid remitteras till ekologisk kompetens.		from 2018	Alla	

Program	Mål/åtgärd	Beskrivning	Status 2023	Tidsperiod	Ansvar	Nyckeltal
10.3	KOMMUNEN SKA VERKA FÖR UTVECKLING AV BIOLOGISK MÅNGFALD OCH EKOSYSTEMTJÄNSTER I ÖRESUND.					
Delmål 10.3.1	Öresund ska få ökat skydd.					
Naturmiljöprogram	Åtgärd 10.3.1.1	Kommunen ska aktivt verka för att Öresund skyddas i högre utsträckning än idag.		2018-2020	KS	
Delmål 10.3.2	Öresund ska få ett kustvattenråd.					
Naturmiljöprogram	Åtgärd 10.3.2.1	Kommunen ska aktivt verka för en lokal plattform i form av ett kustvattenråd för Öresund.		2018-2020	KS	
11. Myllrande våtmarker						
MÅLET HANTERAS UNDER LEVANDE SJÖAR OCH VATTENDRAG SAMT ETT RIKT ODLINGSLANDSKAP.						
12. Levande skogar						
MÅL 12.1	LOMMA KOMMUN SKA VERKA FÖR ATT BEVARA, UTVECKLA OCH SKAPA BIOLOGISKT OCH REKREATIVT VÄRDEFULLA TRÄDMILJÖER.					
Delmål 12.1.1	Större yta trädmiljöer ska vara skyddad som naturreservat.					
Naturmiljöprogram	Åtgärd 12.1.1.1	Trädmiljöer ska skyddas genom naturreservatsbildning.		tom 2025	KS	Skogsareal skyddad som naturreservat.
Delmål 12.1.2	Kommunen ska verka för att fortsatt utveckla skogsmiljöer med hög biologisk mångfald.					
Naturmiljöprogram	Åtgärd 12.1.2.1	En kommunövergripande trädpolicy ska tas fram. Policyn ska innefatta utredning, åtgärder och rutiner för att både kortsiktigt och långsiktigt öka den biologiska mångfalden. Policyn ska verka för att gynna ädellövträd och gamla träd samt bevara död ved i olika former. Utbredningen av invasiva arter ska motverkas.	V	2020	KS, SBN	Färdig trädpolicy.
Naturmiljöprogram	Åtgärd 12.1.2.2	Värdefulla träd och trädmiljöer ska identifieras och kartläggas geografiskt.		2020	KS	Färdig utredning och skapat GIS-skikt.
Naturmiljöprogram	Åtgärd 12.1.2.3	Lomma kommun ska verka för att skyddsvärda träd och evighetsträd pekas ut och om möjligt skyddas.		tom 2025	KS	Antal skyddsvärda träd och evighets-träd som är avtalsskyddade.
Naturmiljöprogram	Åtgärd 12.1.2.4	Åldersstrukturen i trädbestånden ska utvecklas.		tom 2025	KS	
Naturmiljöprogram	Åtgärd 12.1.2.5	Lomma kommun ska eftersträva en aktiv dialog med ägare av värdefulla trädmiljöer för att främja en naturvårdsinriktad skötsel.		tom 2025	KS	
Delmål 12.1.3	Miljökompensation utvecklas för att optimera värdering och kompensation av träd.					
Naturmiljöprogram	Åtgärd 12.1.3.1	Kompensationsstrategi för träd och buskar ska tas fram. Lämpliga åtgärder för kontinuitet, biologiska och rekreativa värden, arter samt målbild ska utredas.		2021	KS	

Program	Mål/åtgärd	Beskrivning	Status 2023	Tidsperiod	Ansvar	Nyckeltal
MÅL 12.2	VÄRNA BARNENS EGNA SKOGSMILJÖER.					
Delmål 12.2.1	Barns naturrecreation till skogs ska öka genom att tillvarata och upplysa om lämpliga skogsmiljöer för upplevelse, fantasi och lärande.					
Naturmiljöprogram	Åtgärd 12.2.1.1	Strukturer och platser som är viktiga att bevara för barnens upplevelsevärden i skogen ska utredas.	X	2020-2022	KS, BUN, KFN	Färdig utredning.
13. Ett rikt odlingslandskap						
MÅL 13.1	SMÅBIOTOPER I ODLINGSLANDSKAPET SKA BEVARAS OCH UTVECKLAS.					
Delmål 13.1.1	Kunskapen om småbiotoper i landskapet ska öka.					
Naturmiljöprogram	Åtgärd 13.1.1.1	En kartläggning och beskrivning av befintliga och historiska småbiotoper i det öppna landskapet ska tas fram.		2023-2024	KS	Färdig utredning och framtaget GIS-lager.
Naturmiljöprogram	Åtgärd 13.1.1.2	Markägare till småbiotoper ska informeras om skyddet och dess omfattning.		tom 2025	KS	Färdig kampanj
Naturmiljöprogram	Åtgärd 13.1.1.3	Alléplan ska tas fram för att säkra kontinuiteten. Utöver kartläggning av befintliga alléer ska utvecklingsområden och lämpliga platser för nyskapande identifieras.	X	tom 2020	KS, SBN	Färdig plan och framtaget GIS-lager.
MÅL 13.2	I ODLINGSLANDSKAPET SKA DET FINNAS ETT NÄTVERK AV EKOLOGISKA KORRIDORER.					
Delmål 13.2.1	Gröna stråk och ekologiska korridorer i det öppna landskapet ska öka.					
Naturmiljöprogram	Åtgärd 13.2.1.1	Befintliga gröna stråk och ekologiska korridorer ska värnas och nya ska etableras vid exploateringar, mångfunktion ska alltid övervägas.		tom 2025	KS	
Naturmiljöprogram	Åtgärd 13.2.1.2	Ängsvegetation (med inhemska, icke invasiva arter) ska etableras utmed vägar och åkrar. Hävd ska genomföras med naturvårdsslätter eller naturvårdsbränning.		2019-2021	SBN, KS	Längd ängsblommande väg- och åkerren.
MÅL 13.3	BIOLOGISK MÅNGFALD OCH EKOSYSTEMTJÄNSTER KAN KOMPENSERAS MED NYA VÄRDEFULLA BIOTOPER I ODLINGSLANDSKAPET.					
Delmål 13.3.1	Fler kompensationsområden ska finnas i Lomma kommun.					
Naturmiljöprogram	Åtgärd 13.3.1.1	Fler möjliga kompensationsområden ska pekas ut i ÖP 2020.	V	tom 2020	KS	
Delmål 13.3.2	Utpekade kompensationsområden ska utvecklas för att på bästa sätt gynna biologisk mångfald och ekosystemtjänster.					
Naturmiljöprogram	Åtgärd 13.3.2.1	En handlingsplan för utvecklingen av kompensationsområden ska tas fram.		tom 2020	KS	Färdig handlingsplan
Delmål 13.3.3	Markägare och exploitörer ska vara införstådda med ekosystemtjänstbegreppet.					
Naturmiljöprogram	Åtgärd 13.3.3.1	Möjligheten att handla upp ekosystemtjänster ska utredas	V	tom 2020	KS	Areal av exploaterad grön miljö Rapporteras in årligen

Program	Mål/åtgärd	Beskrivning	Status 2023	Tidsperiod	Ansvar	Nyckeltal
14. God bebyggd miljö						
MÅL 14.1 LOMMA KOMMUN SKA VARA EN FÖREBILD I HÅLLBART BYGGANDE AVSEENDE EKOLOGI OCH HÄLSA.						
Miljömålsprogram	Åtgärd 14.1.1	Ett innovativt hållbart ekologiskt byggprojekt ska skapas i samverkan med aktörer som exempelvis forskning och näringsliv.		tom 2028	KS	Genomfört byggprojekt
Miljömålsprogram	Åtgärd 14.1.2	En processbeskrivning ska tas fram som ska leda fram till ett hållbart ekologiskt byggande i kommunen.		2025	KS	Färdig processbeskrivning
Miljömålsprogram	Åtgärd 14.1.3	Vid underhåll, om- och nybyggnation av det kommunala fastighetsbeståndet ska hållbara, resurseffektiva och miljöanpassade material, energieffektivisering och sund inomhusmiljö prioriteras.		From 2022	SBN	
MÅL 14.2 LOMMA KOMMUNS FYSISKA PLANERING SKA LÅNGSIKTIGT FRÄMJA EKOSYSTEMENS BÄRKRAFT.						
Miljömålsprogram	Åtgärd 14.2.1	Från och med 2023 ska befintlig Dagvatten- och skyfallsplan tillämpas vid all planering och byggnation.		From 2023	SBN, KS	kubikmeter vatten som fördröjs
Miljömålsprogram	Åtgärd 14.2.2	Kommunen ska aktivt arbeta med att öka fördröjningen av vatten på egna fastigheter.		From 2022	SBN	kubikmeter vatten som fördröjs samt andel grönyta
Miljömålsprogram	Åtgärd 14.2.3	I fysisk planering samt vid om- och nybyggnation ska ekosystemtjänsterna för vattenrening och luftrening om möjligt säkras på platsen.		From 2022	KS, SBN	kubikmeter vatten som fördröjs samt andel grönyta
MÅL 14.3 FRAGMENTERING AV PARK OCH NATURMILJÖ SKA MINSKA. BEFINTLIGA EKOLOGISKA KORRIDORER SKA INTE BRYTAS OCH NYA BARRIÄRER SKA INTE SKAPAS.						
Miljömålsprogram	Åtgärd 14.3.1	Metoder för att öka den biologiska mångfalden i befintliga gröna stråk ska utforskas tillsammans med SLU Alnarp. Ett försöksområde ska upprättas i urban miljö.		2025	KS	Genomfört försöksområde
Miljömålsprogram	Åtgärd 14.3.2	Kommunen ska aktivt arbeta med att bebyggelse och infrastruktur förläggs vid redan exploaterade områden vid all planering och byggnation. Ytan av gröna strukturer ska sammantaget öka.		From 2022	KS	Areal av exploaterad grön miljö Rapporteras in årligen
Miljömålsprogram	Åtgärd 14.3.3	En plan för att främja områden som kan fortsätta vara mörka samt områden där skadlig belysning behöver bytas ska tas fram.		2025	KS	Färdig plan
MÅL 14.4 TRAFIKBULLERNIVÅER UTOMHUS VID BOSTADSMILJÖ SKA MINSKA JÄMFÖRT MED IDAG.						
Miljömålsprogram	Åtgärd 14.4.1	Så kallade tysta områden* ska identifieras och värnas vid allt planarbete.		tom 2028	KS	Antal tysta områden
Miljömålsprogram	Åtgärd 14.4.2	Befintlig åtgärdsplan för buller ska följas.		tom 2028	SBN	Antal åtgärder som genomförs

Program	Mål/åtgärd	Beskrivning	Status 2023	Tidsperiod	Ansvar	Nyckeltal
MÅL 14.5	HÅLLBAR UTVECKLING SKA GENOMSYRA KOMMUNENS EXPLOATERINGSPROJEKT.					
Miljömålsprogram	Åtgärd 14.5.1	Bygg- och rivningsmaterial ska alltid sorteras och omhändertas vid kommunala exploateringsprojekt.		From 2022	SBN	Mängd sorterat rivningsavfall
Miljömålsprogram	Åtgärd 14.5.2	Kravställande ska ske i upphandlingar, markanvisningsavtal och exploateringsavtal på hantering och återvinning av material så att risken att miljöskadliga ämnen och material som släpps ut i miljön minskar.		From 2022	SBN, KS	Antal upphandlingar Antal exploateringsavtal och markanvisningsavtal
Miljömålsprogram	Åtgärd 14.5.3 Åtgärden hanteras i kommunens bostadsförsörjningsprogram	Kommunen ska senast 2022 se över riktlinjerna för markanvisning så att transparenta och konkurrensutsatta markanvisningar som bidrar till att riktlinjerna för bostadsförsörjning och övriga mål i översiktsplanen uppfylls.	V	2022	KS	Färdig översyn
Miljömålsprogram	Åtgärd 14.5.4	Ett pris ska finnas för bästa hållbarhetsprojekt i kommunen	X	From 2023	SBN, MBN	Utdelat pris
MÅL 14.6	KOMMUNEN SKA AKTIVT ARBETA FÖR ANPASSNING TILL ETT FÖRÄNDRAT KLIMAT VID ALL PLANERING OCH BYGGNATION.					
Miljömålsprogram	Åtgärd 14.6.1	De planeringsunderlag som behövs för att ta välvägd beslut kring klimatanpassning ska vara aktuella, av hög kvalitet och följa forskningsläget.		From 2022	KS	
MÅL 14.7	NEGATIVA EFFEKTER PÅ NATURMILJÖN AV EXPLOATERING SKA MOTVERKAS GENOM ATT KOMPENSERA FÖRLUST AV EKOLOGISKA VÄRDEN.					
Miljömålsprogram	Åtgärd 14.7.1	En analys av kostnader och ekonomiska styrmedel för ekologisk kompensation ska tas fram senast 2024.		2024	KS	Färdig analys
Miljömålsprogram	Åtgärd 14.7.2	Information tas fram om miljökompensation, som kan användas vid till exempel bygglovsärenden.	X	2022	KS, MBN	Informationsbroschyr
Miljömålsprogram	Åtgärd 14.7.3	Handbok för miljökompensation ska uppdateras årligen.		Tom 2028	KS	Uppdaterad handbok
MÅL 14.8	LOMMA KOMMUN SKA ARBETA FÖR EN ÖKAD DIGITALISERING AV PLANERINGSPROCESSEN.					
Miljömålsprogram	Åtgärd 14.8.1	Ett pilotprojekt ska genomföras för att se hur GIS-metoder kan användas för att samla in och kartlägga hur allmänhetens upplevelser av närmiljön kan användas i den fysiska planeringen.		2025	KS, SBN	Genomfört pilotprojekt
Miljömålsprogram	Åtgärd 14.8.2	Användandet av digital medborgardialog som kan öka deltagandet i den fysiska planeringsprocessen ska utredas.		2023	SBN	Rapport

Program	Mål/åtgärd	Beskrivning	Status 2023	Tidsperiod	Ansvar	Nyckeltal
MÅL 14.9	LOMMA KOMMUN SKA SKAPA ATTRAKTIV, TRYGG OCH FUNKTIONELL GÅNG- OCH CYKELINFRASTRUKTUR SAMT ÖKA KOLLEKTIVTRAFIKENS ATTRAKTIVITET.					
Miljömålsprogram	Åtgärd 14.9.1	Det ska finnas goda och trygga parkeringsmöjligheter för cykel vid alla kommunala målpunkter, såsom tågstationer, skolor och bibliotek.		Tom 2028	KS, SBN	Årlig sammanställning av förbättringar för cykel vid kommunala målpunkter
Miljömålsprogram	Åtgärd 14.9.2	Vid planläggning, exploatering och vid drift och underhåll ska barns möjligheter att själva på ett säkert sätt använda trafiksystemet möjliggöras.		Tom 2028	KS, SBN	
MÅL 14.10	UTVECKLINGEN AV LOMMAS GRÖNSTRUKTUR SKA ÖKA DEN BIOLOGISKA MÅNGFALDEN, MINSKA ENERGIFÖRBRUKNINGEN, FÖRBÄTTRA DAGVATTENHANTERINGEN, FÖRBÄTTRA UTOMHUSKLIMATET SAMT BIDRA MED TRYGGHET OCH TRIVSEL OCH BIDRA TILL ATT SKAPA EN LÅNGSIKTIGT HÅLLBAR STADSMILJÖ.					
Miljömålsprogram	Åtgärd 14.10.1	Miljöuppföljning av miljöprogrammet för Lomma Hamn ska fortgå till dess att alla planerade byggetapper är avslutade.		Tom 2028	MBN	
MÅL 14.11	LOMMA KOMMUN SKA VÄRNA OM KULTURMILJÖN I PLANERINGS- OCH EXPLOATERINGSPROJEKT.					
Miljömålsprogram	Åtgärd 14.11.1	I arbetet med alla nya detaljplaner och områdesbestämmelser som berör i kulturmiljöprogrammet utpekade områden* ska det i lämplig omfattning införas skydds- och varsamhetsbestämmelser till skydd för bebyggelsen.		Tom 2028	KS	
Miljömålsprogram	Åtgärd 14.11.2	Vid underhåll, om- och nybyggnation av det kommunala fastighetsbeståndet ska kulturmiljöaspekter beaktas.		Tom 2028	SBN	
		*Bebyggelse omfattar även miljön mellan husen				
MÅL 15.1	INTRESSET, KUNSKAPEN OCH FÖRSTÅELEN FÖR NATURMILJÖN OCH NATURVÅRDEN I LOMMA KOMMUN SKA ÖKA.					
Delmål 15.1.1	I skolors och förskolors naturpedagogiska undervisning ska kopplingen till den lokala naturen och naturvärden öka.					
Naturmiljöprogram	Åtgärd 15.1.1.1	Vid projektering, nyanläggning och ombyggnad på skolor och förskolor samt i deras närmiljö ska tillgången på naturmiljöer beaktas.		tom 2025	SBN, BUN, KS	Antal projekt med ökning av naturlig grönstruktur vid förskolor och skolor.
Naturmiljöprogram	Åtgärd 15.1.1.2	Naturbaser ska finnas utplacerade i lämpliga områden nära skolor/förskolor.		tom 2025	KS	Antal naturbaser i Lomma kommun.
Naturmiljöprogram	Åtgärd 15.1.1.3	Naturnätverk i skolor och förskolor ska stimuleras.		tom 2025	BUN, KS	
Naturmiljöprogram	Åtgärd 15.1.1.4	Informationsmaterial om lämpliga platser för naturpedagogik ska sammanställas.		2019	KS	Fördelat material.
Delmål 15.1.2	Kommunen ska sprida kunskap om naturområden, naturvård och biologisk mångfald samt verka för att entusiasmera allmänheten om naturvärden.					
Naturmiljöprogram	Åtgärd 15.1.2.1	Möjligheten att skapa en naturpedagogisk mötesplats med målgruppsanpassad information om kommunens/områdets djur, växter, geologi och kulturhistoria ska utredas.	V	2019	KS, KFN, BUN	Färdig utredning.

Program	Mål/åtgärd	Beskrivning	Status 2023	Tidsperiod	Ansvar	Nyckeltal
Naturmiljöprogram	Åtgärd 15.1.2.2	Naturguiden "Natur & tillgänglighet i Lomma kommun" ska uppdateras.		2021	KS	Uppdaterad naturguide framtagen.
Naturmiljöprogram	Åtgärd 15.1.2.3	Kommuninvånare tilldelas information om den lokala naturmiljön.		tom 2025	KS	
Naturmiljöprogram	Åtgärd 15.1.2.4	En strategi gällande utvecklingen av intresseväckande och tillgänglighetsanpassad naturinformation ska tas fram. Strategin ska innehålla skyltning samt tryckt och digitalt material.		2020	KS	Färdig strategi.
Naturmiljöprogram	Åtgärd 15.1.2.5	Kommunala naturreservat ska namnges och skyltas med aktuell, intresseväckande och enhetlig information.		tom 2025	KS	Antal naturreservat med aktuell information.
Naturmiljöprogram	Åtgärd 15.1.2.6	Ta fram ett populärvetenskapligt och pedagogiskt informationsmaterial om ekosystemtjänster till allmänheten.		2020	KS	Framtaget material.
MÅL 15.2	NYTTJANDET AV NATUROMRÅDEN I LOMMA KOMMUN FÖR REKREATION, FRILUFTSLIV OCH VÄLMÅENDE SKA FRÄMJAS.					
Delmål 15.2.1	Det ska finnas en god tillgång till vandringsleder med tydlig vägledning och rastplatser.					
Naturmiljöprogram	Åtgärd 15.2.1.1	Lokala vandringsstråk i anslutning till Skåneleden ska etableras.		tom 2025	KFN, KS	Antal och total sträcka vandringsleder i Lomma kommun.
Naturmiljöprogram	Åtgärd 15.2.1.2	Vandringsled och ridväg mellan Fjellie by och Fels mosse skapas.		tom 2024	KS, KFN	Färdig vandringsled och ridväg.
Naturmiljöprogram	Åtgärd 15.2.1.3	Vandringsled mellan Flädie tegelbruk och banvallen vid Leråkra skapas.		tom 2024	KS, KFN	Färdig vandringsled.
Naturmiljöprogram	Åtgärd 15.2.1.4	Vandringsled skapas längs Höje å enligt landskapsvårdsplanen.		tom 2025	KS	
Delmål 15.2.2	Nyttjande av naturen för lugn och ro och hälsofrämjande aktiviteter ska öka.					
Naturmiljöprogram	Åtgärd 15.2.2.1	Minst tre meditationsplatser skapas i kommunens naturmiljöer.		tom 2023	KS, KFN	Antal meditationsplatser.
Naturmiljöprogram	Åtgärd 15.2.2.2	Lämpliga områden för naturrehabilitering pekas ut.		tom 2024	KS	Framtaget GIS-skikt.
Naturmiljöprogram	Åtgärd 15.2.2.3	En strategi för att nyttja naturområden för spontanidrott och hälsofrämjande aktiviteter ska tas fram.		2018-2019	KFN, KS	Färdig strategi.
Delmål 15.2.3	Entusiasmera barn om att vistas i naturen.					
Naturmiljöprogram	Åtgärd 15.2.3.1	Utred möjligheten att skapa aktivitetsstråk för barn. Stråket bör innehålla stationer med äventyrliga och lekfulla upplevelser med koppling till naturen.		2022	KS, KFN, BUN	Färdig utredning.

Program	Mål/åtgärd	Beskrivning	Status 2023	Tidsperiod	Ansvar	Nyckeltal
MÅL 15.3	KOMMUNINVÅNARNAS TILLGÅNG TILL NATUR- OCH GRÖNOMRÅDEN AV HÖG KVALITET SKA VÄRNAS OCH UTVECKLAS. FRILUFTSLIV OCH VÄLMÅENDE SKA FRÄMJAS.					
Delmål 15.3.2	Boende i kommunen ska ha nära till natur- och grönområden.					
Naturmiljöprogram	Åtgärd 15.3.2.1	Andelen invånare som har mindre än 300 meter till naturområde större än en halv hektar ska årligen följas upp.		tom 2025	KS	Andel invånare inom 300 meters avstånd till naturområde.
Naturmiljöprogram	Åtgärd 15.3.2.2	Gröna rekreationsytor ska skapas i eller i nära anslutning till Fjelie och Flädie.		tom 2025	KS	Nyskapade rekreationsytor.
Delmål 15.3.4	Kvaliteten i natur- och grönområden ska utvecklas.					
Naturmiljöprogram	Åtgärd 15.3.4.1	Naturvårdande skötsel ska inkorporeras i grönområden.		tom 2025	SBN	
Naturmiljöprogram	Åtgärd 15.3.4.2	Utveckla ett geografiskt informationsmaterial med ekosystemtjänster i kommunens natur- och grönområden.		tom 2023	KS	Nytt GIS-skikt.
Naturmiljöprogram	Åtgärd 15.3.4.3	Vid exploatering och ändrad markanvändning ska befintliga ekosystemtjänster bevaras, utökas eller kompenseras.		tom 2025	KS	
Naturmiljöprogram	Åtgärd 15.3.4.4	Balanseringsprincipen ska fortsätta att tillämpas i planering och exploatering.		tom 2025	KS	
Naturmiljöprogram	Åtgärd 15.3.4.5	Sammanställ en rapport med Lomma kommuns viktigaste ekosystemtjänster och hur de inkorporeras i planering, exploatering och förändring av områden.		2020	KS	Framtagen rapport.
Naturmiljöprogram	Åtgärd 15.3.4.6	Kommunen ska ställa krav på relevant kompetens inom ekologi och naturvård vid större upphandlingar.		tom 2025	KS, SBN	
Naturmiljöprogram	Åtgärd 15.3.4.7	Informera och tydliggör regler i utsatta naturområden.		tom 2019	KS	Antal insatser/skyltar för att förbättra informationen.
Naturmiljöprogram	Åtgärd 15.3.4.8	Förebygg nedskräpning och andra miljöbrott med hjälp av en naturvakt.		tom 2025	KS	
Delmål 15.3.5	Fysisk tillgänglighet till och i naturbesöksmål ska förbättras utan att det sker på bekostnad av biologisk mångfald.					
Naturmiljöprogram	Åtgärd 15.3.5.1	Bristanalys gällande tillgänglighetsanpassade naturbesöksmål ska genomföras.		2018-2019	SN, KS	Färdig bristanalys.
Naturmiljöprogram	Åtgärd 15.3.5.2	Utveckla tillgängligheten till och i vissa naturbesöksmål.		tom 2025	KS	

Program	Mål/åtgärd	Beskrivning	Status 2023	Tidsperiod	Ansvar	Nyckeltal
16. Ett rikt växt- och djurliv						
MÅL 16.1 VÄRDEFULLA NATUROMRÅDEN VÄRNAS SÅ ATT BIOLOGISK MÅNGFALD OCH UTPEKADE EKOSYSTEMTJÄNSTER BIBEHÅLLS ELLER ÖKAR.						
Delmål 16.1.1 Biologisk mångfald och hotade arter ska gynnas genom bildande av nya naturreservat och naturområden.						
Naturmiljöprogram	Åtgärd 16.1.1.1	Naturreservatsplanen ska uppdateras med nya reservatsförslag angivna i naturmiljöprogrammet.	V	2018	KS	Uppdaterad naturreservatsplan.
Naturmiljöprogram	Åtgärd 16.1.1.2	Nya naturreservat ska bildas enligt naturreservatsplanen.		tom 2025	KS	Yta naturreservat (landbaserade och totalt).
Naturmiljöprogram	Åtgärd 16.1.1.3	Ytan av landbaserade naturområden ska öka.		tom 2025	KS	Yta landbaserade naturområden
Delmål 16.1.2 Biologisk mångfald och hotade arter ska gynnas genom optimering av skötsel och regelverk gällande befintliga reservat.						
Naturmiljöprogram	Åtgärd 16.1.2.1	Skötseln av ängsmarker ska vid behov optimeras för att gynna biologisk mångfald.		tom 2025	KS, SBN	Ytor med optimerad ängshävd.
Naturmiljöprogram	Åtgärd 16.1.2.2	Föreskrifter och skötselplaner till befintliga reservat ska granskas och vid behov uppdateras.		senast 2020	KS	Färdig granskning.
Naturmiljöprogram	Åtgärd 16.1.2.3	Alla naturreservat ska integreras i kommunens författningssamling.	V	senast 2018	KS	
Delmål 16.1.5 Allmänheten ska ges goda förutsättningar för att bidra till att gynna den biologiska mångfalden och hotade arter.						
Naturmiljöprogram	Åtgärd 16.1.5.1	Medborgarprojekt som gynnar biologisk mångfald ska stimuleras.		tom 2025	KS	
Delmål 16.1.6 Lomma kommun ska verka för att minska utbredningen och nyetableringen av invasiva arter.						
Naturmiljöprogram	Åtgärd 16.1.6.1	Rapport med kartläggning av invasiva arter och bekämpningsåtgärder ska färdigställas.	V	senast 2019	KS	Färdig rapport.
Naturmiljöprogram	Åtgärd 16.1.6.2	Större insatser ska genomföras för att motverka utbredningen av jättebalsamin, jätteloka, jätteslide, parkslide och vresros.		tom 2025	SBN, KS	
MÅL 16.2 DET SKA FINNAS ETT NÄTVERK AV SPRIDNINGSVÄGAR FÖR BIOLOGISK MÅNGFALD OCH REKREATION.						
Delmål 16.2.1 Ekologiska korridorer och gröna stråk i Lomma kommun ska utgöra fungerande spridningsvägar och gynna biologisk mångfald.						
Naturmiljöprogram	Åtgärd 16.2.1.1	Ekologiska korridorer skapas från Plommons-kogen och Domedejla mosse till kompensationsytan vid Otto Pers gård.		tom 2025	KS	
Naturmiljöprogram	Åtgärd 16.2.1.2	Grönt stråk skapas utmed Alnarpstråket.		tom 2025	KS	

Program	Mål/åtgärd	Beskrivning	Status 2023	Tidsperiod	Ansvar	Nyckeltal
Naturmiljöprogram	Åtgärd 16.2.1.3	Grönt stråk skapas mellan Domedejla mossa och havet.		tom 2025	KS	
Naturmiljöprogram	Åtgärd 16.2.1.4	Möjligheten att anlägga en grodpassage mellan naturreservaten Haboljungs fure och Alkärret i Haboljung ska utredas.		2019	SBN, KS	Färdig utredning
MÅL 16.3	NATUR- OCH GRÖNOMRÅDEN SKA RYMMA BIOTOPER, MIKROMILJÖER OCH HABITAT SOM ÄR LÄMPLIGA FÖR ATT GYNNA BIOLOGISK MÅNGFALD OCH HOTADE ARTER.					
Delmål 16.3.1	Förutsättningarna för arter som omfattas av åtgärdsprogram från naturvårdsverket och övriga rödlistade arter ska förbättras.					
Naturmiljöprogram	Åtgärd 16.3.1.1	Inventeringar genomförs i områden som anses ha potential att hysa rödlistade arter och/eller arter som omfattas av åtgärdsprogram. Förekomster i kommunen sammanställs och rapporteras till Artportalen.		tom 2025	KS	Uppdaterad sammanställning och GIS-skikt över rödlistade arter.
Naturmiljöprogram	Åtgärd 16.3.1.2	Insatser ska genomföras för att sprida kunskapen om kommunens ambassadörsarter.		senast 2023	KS	
Naturmiljöprogram	Åtgärd 16.3.1.3	Boplatser, refuger och andra fysiska miljöer ska anläggas för trängda arter och/eller arter som omfattas av åtgärdsprogram.		tom 2025	KS	
Naturmiljöprogram	Åtgärd 16.3.1.4	Ruderatpark med återkommande störning inrättas.		senast 2022	KS	
Naturmiljöprogram	Åtgärd 16.3.1.5	Område med naturlig omvandling från urban miljö till vegetation bör vid tillfälle utvecklas vid lämpligt ruinobjekt.		tom 2025	KS	
DELMÅL 16.3.2	KUNSKAPEN OM LOMMA KOMMUNS BIOLOGISKA MÅNGFALD OCH EKOSYSTEMTJÄNSTER SKA ÖKA SUCCESSIVT INOM FÖRVALTNINGAR OCH NÄMNDER.					
Naturmiljöprogram	Åtgärd 16.3.2.1	Internutbildning om relevant kunskap gällande biologisk mångfald och ekosystemtjänster ska hållas årligen för kommunens förvaltningar och nämnder.		tom 2025	KS	Genomförd internutbildning.
Naturmiljöprogram	Åtgärd 16.3.2.2	Naturtypskarteringar ska genomföras i samtliga natur- och grönområden över en halv hektar i Lomma kommun.		tom 2025	KS	
MÅL 16.4	HÄNSYN TILL KLIMATFÖRÄNDRINGARNAS EFFEKTER SKA FINNAS MED I NATURVÅRDSUTREDNINGAR.					
Delmål 16.4.1	Naturvården ska ta hänsyn till framtida förändringar på grund av klimatförändringar.					
Naturmiljöprogram	Åtgärd 16.4.1.1	Spridningsvägar i nord-sydlig riktning eftersträvas.		tom 2025	KS	
Naturmiljöprogram	Åtgärd 16.4.1.2	Skötselplaner ska anpassas till framtida klimatförändringar.		tom 2025	KS	

Program	Mål/åtgärd	Beskrivning	Status 2023	Tidsperiod	Ansvar	Nyckeltal
MÅL 16.5	UTBREDNINGEN SKA ÖKA AV SÄRSKILT VÄRDEFULLA HISTORISKA NATURMILJÖER OCH ARTER.					
Delmål 16.5.1	Kunskapen om historiskt förekommande naturtyper och arter i Lomma kommun ska öka.					
Naturmiljöprogram	Åtgärd 16.5.1.1	Utbredningen av särskilt värdefulla historiskt förekommande naturmiljöer och arter ska utredas.		tom 2025	KS	Genomförd utredning.
Naturmiljöprogram	Åtgärd 16.5.1.2	Bristanalys för särskilt värdefulla historiskt förekommande naturtyper och arter ska genomföras.		tom 2025	KS	Färdig bristanalys.
Delmål 16.5.2	Utvecklingen av särskilt värdefulla och hotade historiska naturtyper och arter ska gynnas.					
Naturmiljöprogram	Åtgärd 16.5.2.2	Utveckling och nyskapande av vissa naturområden och övriga gröna strukturer ska leda till att utbredningen ökar av särskilt värdefulla hotade historiska naturtyper och arter.		tom 2025	KS	

